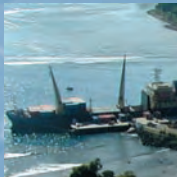


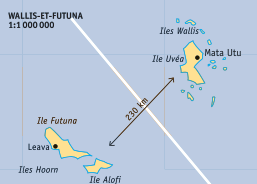
	Montants (millions de XPF)			Variations			
	Décembre 2001	Décembre 2002	Décembre 2003	valeur		pourcentage	
				(n-1) - (n-2)	n - (n-1)	n-1/n-2	n/n-1
- Monnaie fiduciaire	20 717	21 325	22 003	608	678	2,9 %	3,2 %
- Billets	18 302	18 811	19 380	508	569	2,8 %	3,0 %
- Pièces	2 415	2 514	2 623	100	109	4,1 %	4,3 %
Dépôts à vue	196 908	203 097	224 197	6 189	21 100	3,1 %	10,4 %
- Banques	184 617	191 651	211 584	7 034	19 933	3,8 %	10,4 %
- OPI	11 766	11 011	12 199	- 755	1 188	- 6,4 %	10,8 %
- Trésor public	526	436	414	- 90	- 22	- 17,2 %	- 5,0 %
Total M1	217 625	224 422	246 200	6 797	21 778	3,1 %	9,7 %
M2 - M1	90 914	100 797	132 798	9 883	32 001	10,9 %	31,7 %
Comptes sur livrets	90 914	100 429	132 038	9 515	31 608	10,5 %	31,5 %
Comptes d'épargne-logement	-	368	760	368	392		106,6 %
Total M2				3 778	5,4 %	16,5 %	
M3 - M2				2 111	1,2 %	- 14,8 %	
Dépôts				5 144	- 1,9 %	- 14,8 %	



Bulletin trimestriel

Conjoncture monétaire et financière

N°142 - Statistiques au 31/03/2010



Wallis-et-Futuna

L'Institut d'émission d'outre-mer est la banque centrale de la Nouvelle-Calédonie, de la Polynésie et de Wallis et Futuna.

- Il assure l'émission de la monnaie ayant cours légal dans ces territoires : le franc CFP (Change Franc Pacifique) dont l'Etat français garantit la convertibilité sur la base d'une parité fixée depuis le 1er janvier 1999 à 1 000 F CFP pour 8,38 euros. Il met en circulation des billets de valeur faciale de 10 000, 5 000, 1 000 et 500 F CFP et des pièces de 100, 50, 20, 10, 5, 2, 1 F CFP. Il contrôle scrupuleusement le volume et la qualité des signes monétaires.
- Il veille au bon fonctionnement du système bancaire en collaboration étroite avec les organismes nationaux chargés de la réglementation de la profession : Comité des établissements de crédit et des entreprises d'investissements (agrémentés), Comité de la réglementation bancaire et financière et Commission bancaire (contrôles et sanctions).
- Il conduit une politique monétaire visant à favoriser le développement économique dans les collectivités d'outre-mer du Pacifique par l'intermédiaire du refinancement, sous certaines conditions, des crédits en faveur des secteurs économiques prioritaires et des zones économiquement défavorisées et également par le biais de la modulation du régime des réserves obligatoires.
- Il joue un rôle d'observatoire économique permanent en réalisant enquêtes d'opinions régulières et études périodiques sur les grands secteurs d'activité et en publiant notamment une lettre mensuelle et un bulletin trimestriel de conjoncture. L'IEOM réalise également tous les ans un rapport annuel dressant le bilan économique et financier de chaque territoire et établit, en collaboration avec la Banque de France, la balance des paiements de la Nouvelle-Calédonie et de la Polynésie française.
- Il apporte ses services à la communauté bancaire, aux pouvoirs publics, aux entreprises et aux particuliers : cotation, centrale de bilans, gestion des systèmes d'échanges interbancaires, recensement des risques, etc. Il assure dans ce cadre l'exécution des transferts de fonds publics et privés entre sa zone d'émission et la France métropolitaine. Ces mouvements transitent par le compte d'opérations ouvert au nom de l'IEOM dans les livres du Trésor public, ce compte garantissant de manière illimitée la convertibilité du F CFP en euro et la liberté des transferts.
- Il s'assure, en liaison avec la Banque de France, de la sécurité des moyens de paiement et de la pertinence des normes applicables en la matière, en vertu de l'article 71 de la loi n° 2001-1062 du 15 novembre 2001 relative à la sécurité quotidienne.
- De plus, l'IEOM assure en Nouvelle-Calédonie dans ses locaux, le secrétariat de la Commission de surendettement des particuliers depuis le 1er avril 2007 (décret n°2007-43 du 10 janvier 2007). Dans ce cadre, il instruit les dossiers de surendettement soumis à la décision de la Commission.

Sommaire

1. Synthèse	3
2. La masse monétaire et ses contreparties	6
2.1 La masse monétaire	6
2.2 Les contreparties de la masse monétaire	6
2.3 La circulation fiduciaire	7
3. Les avoirs financiers des agents économiques	8
3.1 Les actifs par agent	8
Les avoirs des ménages	9
Les avoirs des sociétés	10
3.2 Les actifs par nature	11
4. Les passifs financiers de la clientèle non financière	12
4.1 Les passifs de l'ensemble des établissements de crédit	12
L'endettement des ménages	13
L'endettement des entreprises	14
L'endettement des collectivités locales	15
4.2 Les passifs des établissements locaux	16
5. Les engagements bancaires	17
5.1 Les risques sectoriels	17
5.2 Les indicateurs de vulnérabilité	19
Indicateurs globaux	19
La vulnérabilité des ménages	20
La vulnérabilité des entreprises	21
6. Le financement des crédits bancaires	23
L'équilibre emplois-ressources	23
7. La monétique et les échanges de valeurs	23
7.1 La monétique	23
7.2 Les échanges de valeurs	24
8. Rappel des taux	25
8.1 Les taux d'intérêt légal	25
8.2 Les taux d'intervention de l'IEOM	25
8.3 Les taux du marché monétaire et du marché obligataire (moyenne mensuelle)	25
8.4 Taux de l'usure	26
Annexes	27

1. Synthèse

L'évolution conjoncturelle internationale au 1^{er} trimestre 2010

L'activité économique mondiale poursuit son redressement entamé depuis le second semestre 2009, grâce aux vastes plans de relance macroéconomique mis en œuvre pour rétablir le bon fonctionnement du système bancaire. La zone euro présente une croissance économique modérée et aux Etats-Unis la reprise demeure fragile dans un contexte de désinflation. L'économie asiatique se caractérise par un regain de croissance au Japon qui bénéficie de la vigueur des exportations et du rebond de la demande intérieure et par une croissance particulièrement soutenue en Chine (+ 11,9 % au premier trimestre 2010).

Après avoir affiché un net rebond tout au long de l'année 2009, les principales places financières ont été de nouveau affectées par d'importantes tensions depuis le mois d'avril 2010, conséquence des inquiétudes des marchés face à l'ampleur de l'endettement de plusieurs pays de la zone euro (Grèce, Irlande, Portugal, Espagne). Pour faire face à cette crise et stabiliser la zone euro, un plan sans précédent de 750 milliards d'euros a été mis en place par l'Union européenne en lien avec le FMI début mai 2010. Il consiste en la création d'un fonds communautaire de 60 milliards d'euros, mobilisable à très court terme pour aider les pays en difficultés, et une garantie de 440 milliards d'euros pour constituer une entité capable de lever des fonds sur les marchés financiers et acheter la dette publique des pays fragilisés. Par ailleurs, le FMI s'est engagé à accompagner ces mesures à hauteur de 250 milliards d'euros sous forme de prêts. En outre, la BCE a adopté des mesures exceptionnelles en intervenant sur les marchés obligataires pour acheter de la dette publique et privée de la zone euro.

Toujours dans le prolongement de la crise financière, le Sénat américain a voté le projet de loi sur la régulation financière qui prévoit notamment d'encadrer la faillite des établissements de crédit sans recourir à l'aide des contribuables, une plus grande supervision des fonds spéculatifs et des produits dérivés ainsi que la création d'un bureau pour la protection financière des consommateurs, chargé de réguler les produits financiers risqués.

Dans ce contexte, l'euro s'est fortement déprécié, notamment par rapport au dollar, et il a retrouvé ses niveaux de 2006 en passant sous la barre des 1,25 euro pour un dollar, après avoir atteint un plus haut de 1,50 en milieu d'année 2008. Les taux directeurs dans la zone euro et aux Etats-Unis sont maintenus à des niveaux planchers, à respectivement 1 % et dans une fourchette comprise entre 0 % et 0,25 %. Dans un contexte de baisse généralisée des cours boursiers depuis le mois d'avril, le prix du baril de pétrole est repassé sous la barre des 70 dollars à la mi-mai.

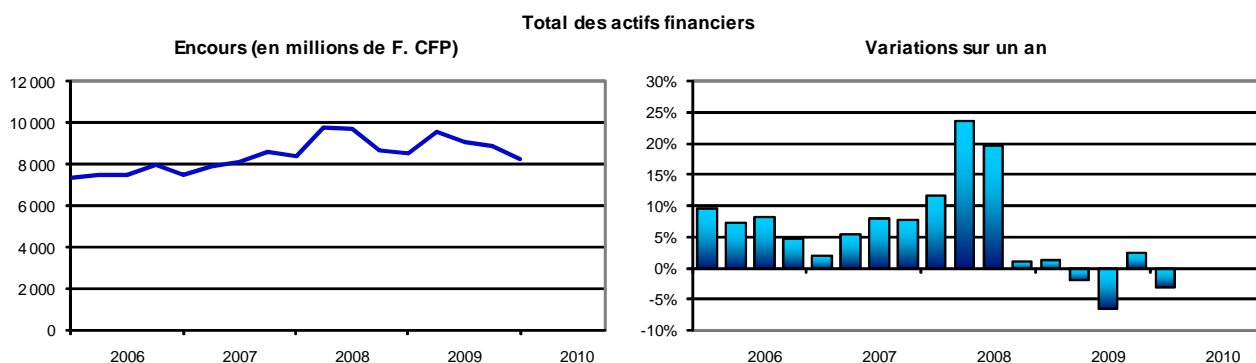
L'évolution conjoncturelle de Wallis-et-Futuna au 1^{er} trimestre 2010

Poursuite de la baisse des actifs financiers sous l'effet des dépôts à vue

Dans un contexte de conjoncture économique atone, l'ensemble des actifs détenus par les agents économiques du Territoire poursuit sa dégradation initiée depuis le troisième trimestre 2009 malgré un léger rebond en décembre 2009.

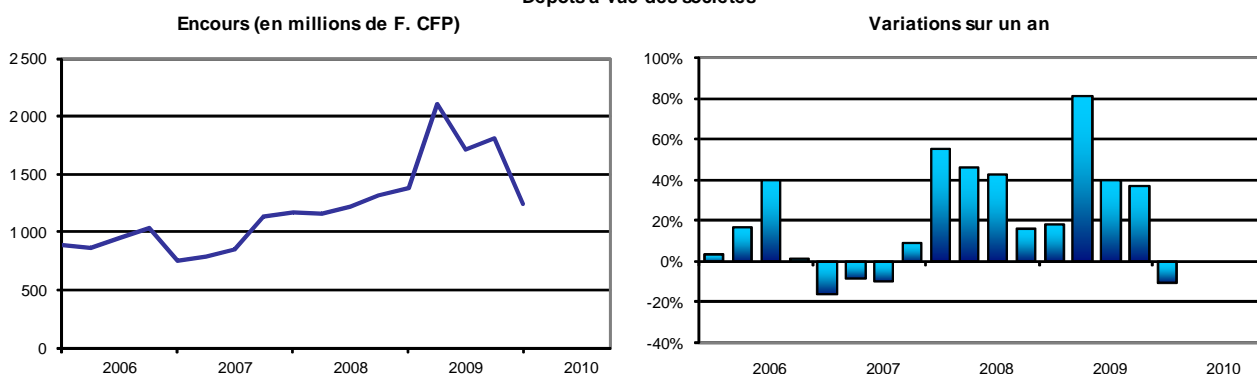
Sur le trimestre, les actifs financiers affichent une baisse globale de 7,2 % qui impacte l'ensemble des agents économiques. Les dépôts à vue participent majoritairement à cette diminution (-21 %). Les placements liquides ou à court terme deviennent moins attractifs (-6,6 %) dans un contexte de baisse des taux de rémunérations, et les agents préfèrent placer à long terme (+23 %) et en dehors de la zone d'émission (+4,5 %).

Les sociétés sont les plus touchées par la baisse des actifs ce trimestre (-23,4 %). Leurs dépôts à vue diminuent fortement (-31,2 %) sous l'effet de mouvements de capitaux d'importantes sociétés domiciliées sur le Territoire et qui ne traduisent donc pas forcément une baisse des dépôts des sociétés locales.



Conjoncture financière et bancaire

Dépôts à vue des sociétés

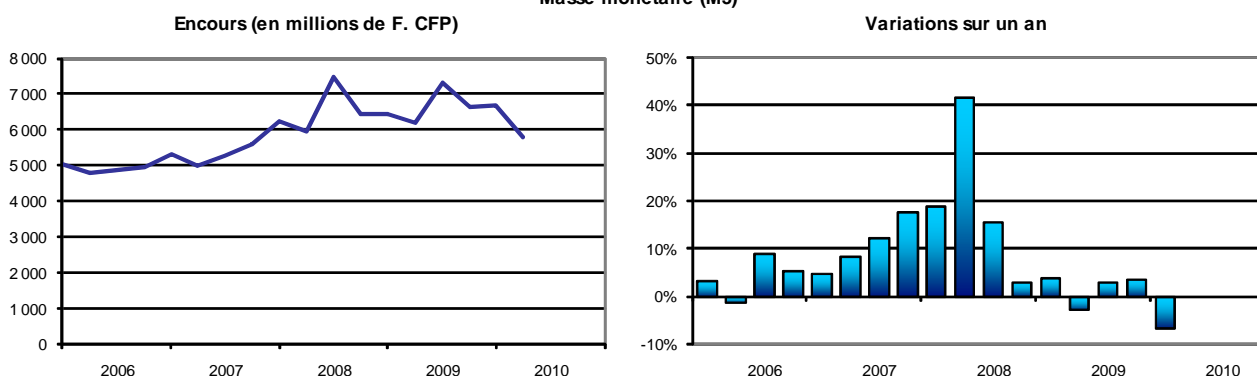


Baisse parallèle de la masse monétaire et de la position extérieure nette

La masse monétaire M3 connaît une baisse importante de 13,4 % au premier trimestre 2010, sous l'effet de la diminution des dépôts à vue qui vient impacter M1 (circulation fiduciaire et dépôts à vue).

En glissement annuel, M3 se replie de 6,6 % ; la masse monétaire semble en fait revenir à un niveau « normal », suite aux évolutions erratiques observées précédemment durant la période 2007-2008.

Masse monétaire (M3)



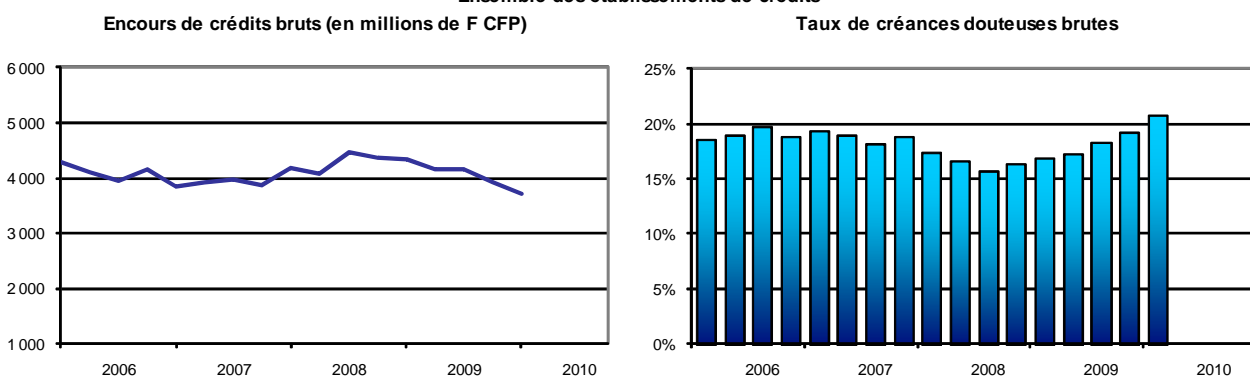
En contrepartie, les avoirs hors zone d'émission sont en repli de 8 % sur le trimestre mais demeurent toujours largement supérieurs aux engagements hors zone d'émission. La position extérieure nette des établissements de crédit (différence entre les avoirs et les engagements situés hors de la zone d'émission), structurellement excédentaire, se contracte ainsi sur le trimestre de 22,7 %.

L'encours de crédits toujours mal orientés

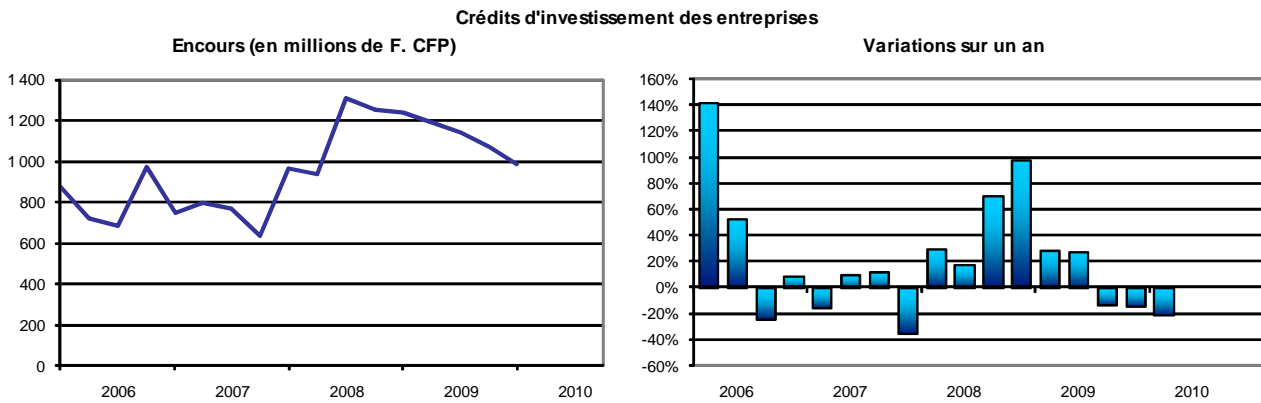
Les crédits accordés par les établissements de la place sont en diminution sur le trimestre (-5,3 %) et sur l'année (-14,5 %). En l'absence de nouveaux octrois, l'encours de crédits diminue pour l'ensemble des agents économiques.

Les sociétés affichent la variation la plus importante avec une contraction de 9 % de leur encours au premier trimestre 2010 et de 23 % sur un an.

Ensemble des établissements de crédits

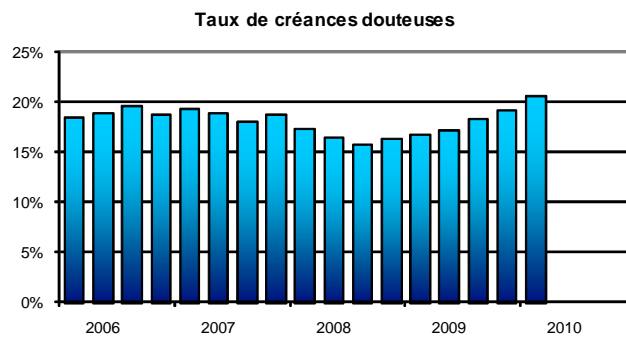


Conjoncture financière et bancaire



Montée du risque

Dans ce contexte de diminution des concours à caractère bancaire, le taux de créances douteuses atteint 20,8 %, son niveau le plus élevé jusqu'alors. Le risque est supporté à 44 % par les particuliers et 49 % par les entreprises notamment celles des secteurs du commerce et des services qui représentent chacun 20 % du risque des sociétés.



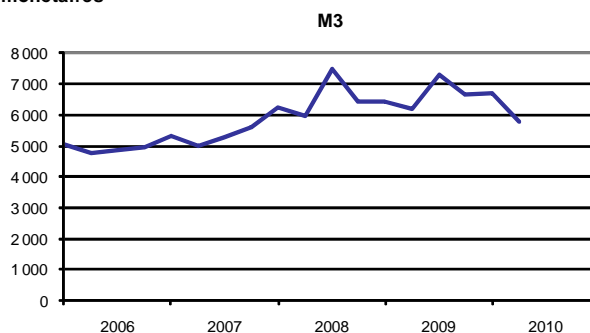
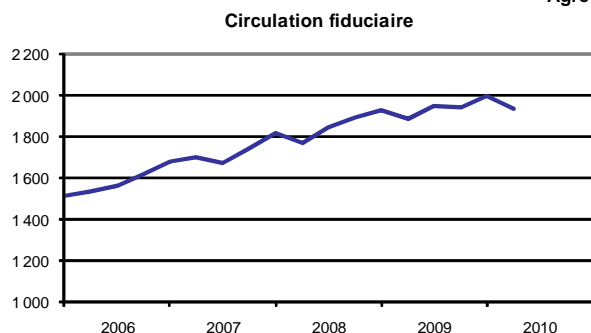
Conjoncture financière et bancaire

2. La masse monétaire et ses contreparties

2.1 La masse monétaire

Composantes de la masse monétaire	Montants en millions de XPF								Variations	
	mars-06	mars-07	mars-08	mars-09	juin-09	sept-09	déc-09	mars-10	1 trim	1 an
Circulation fiduciaire	1 533	1 703	1 773	1 890	1 949	1 943	2 001	1 938	-3,1%	2,5%
<i>Billets</i>	1 535	1 704	1 773	1 891	1 949	1 943	2 000	1 938	-3,1%	2,5%
<i>Pièces</i>	-2	-2	0	0	0	0	1	1	-19,7%	-396,1%
Dépôts à vue	2 475	2 401	2 953	3 013	4 038	3 395	3 416	2 699	-21,0%	-10,4%
TOTAL M1	4 008	4 104	4 726	4 904	5 986	5 338	5 417	4 637	-14,4%	-5,4%
M2-M1	324	406	382	541	597	586	611	515	-15,7%	-4,7%
Comptes sur livrets	324	406	382	541	597	586	611	515	-15,7%	-4,7%
Comptes épargne logement	0	0	0	0	0	0	0	0		
TOTAL M2	4 332	4 510	5 108	5 445	6 583	5 925	6 028	5 152	-14,5%	-5,4%
M3-M2	443	498	857	764	722	717	664	644	-3,0%	-15,8%
Dépôts à terme	443	498	857	764	722	717	664	644	-3,0%	-15,8%
Titres de créance négociables	0	0	0	0	0	0	0	0		
Bons de caisse	0	0	0	0	0	0	0	0		
Total M3	4 775	5 008	5 965	6 209	7 305	6 641	6 692	5 796	-13,4%	-6,6%
P1										
Plans d'épargne logement										
Autres compte d'épargne à régime spécial										
M3+P1	4 775	5 008	5 965	6 209	7 305	6 641	6 692	5 796	-13,4%	-6,6%

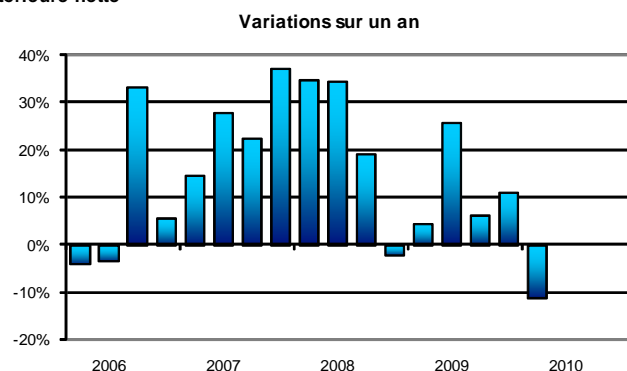
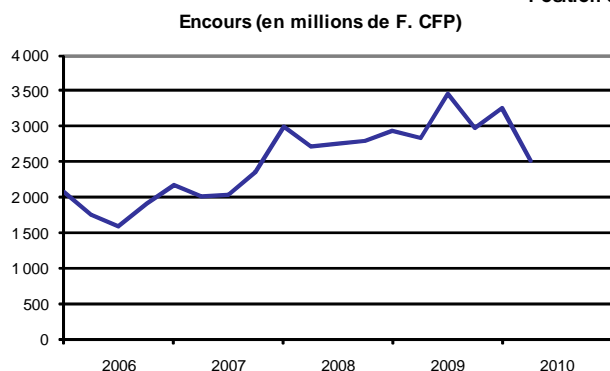
Agrégats monétaires



2.2 Les contreparties de la masse monétaire

Contreparties de la masse monétaire	Montants en millions de F CFP								Variations	
	mars-06	mars-07	mars-08	mars-09	juin-09	sept-09	déc-09	mars-10	1 trim	1 an
Avoirs hors zone d'émission	4 421	5 058	5 856	6 004	6 740	5 951	7 135	6 564	-8,0%	9,3%
Institut d'émission	2 428	2 809	2 904	2 924	3 021	2 711	3 609	3 769	4,4%	28,9%
Etablissements de crédit	1 993	2 249	2 952	3 081	3 719	3 240	3 525	2 796	-20,7%	-9,3%
Créances du Trésor public	651	578	618	556	856	733	689	608	-11,7%	9,4%
Concours sur ressources monétaires	-297	-629	-509	-351	-291	-43	-1 131	-1 376	21,6%	291,6%
Concours de caractère bancaire des EC locaux	1 311	1 269	1 430	1 494	1 441	1 502	1 362	1 281	-5,9%	-14,2%
Ressources non monétaires des EC locaux (à déduire)	1 608	1 898	1 939	1 845	1 732	1 544	2 493	2 657	6,6%	44,0%
<i>Excédent des capitaux propres sur les valeurs immobilisées</i>	556	579	601	606	610	639	619	622	0,5%	2,7%
<i>Provisions sur créances douteuses</i>	104	100	96	90	90	89	95	95	0,5%	5,9%
<i>Engagements hors zone d'émission</i>	238	239	240	248	261	261	266	276	3,9%	11,5%
<i>Epargne contractuelle</i>	0	0	0	0	0	0	0	0		
<i>Divers</i>	711	980	1 002	902	771	555	1 513	1 664	10,0%	84,4%
Total M3	4 775	5 008	5 965	6 209	7 305	6 641	6 692	5 796	-13,4%	-6,6%
Position extérieure nette	1 755	2 010	2 711	2 833	3 458	2 979	3 260	2 520	-22,7%	-11,1%

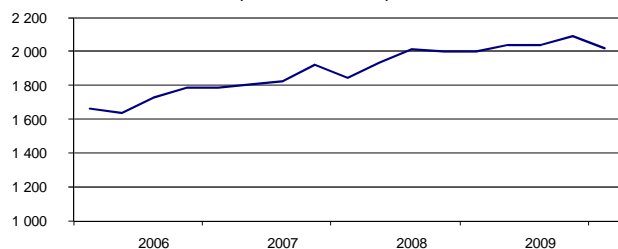
Position extérieure nette



Conjoncture financière et bancaire

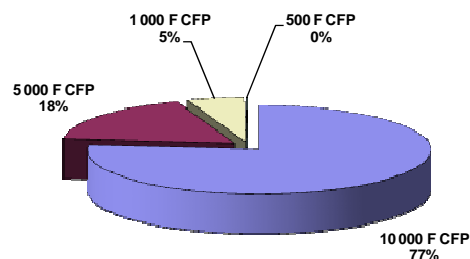
2.3 La circulation fiduciaire

Evolution trimestrielle de l'émission nette de billets en valeur
(en millions de F CFP)



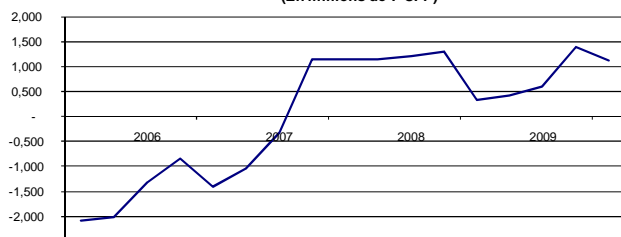
Source: IEOM

Répartition par coupure en valeur de l'émission nette de billets CFP à fin mars 2010



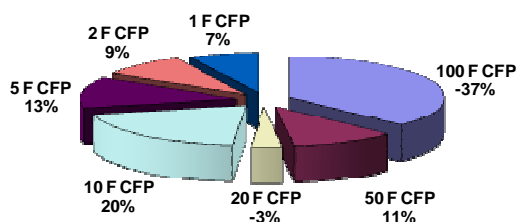
Emissions de billets	mars-06	mars-07	mars-08	mars-09	juin-09	sept-09	déc-09	mars-10	Variations	
									1 trim	1 an
En nombre	262 379	285 489	309 729	332 254	343 869	342 634	354 836	336 616	-5,1%	1,3%
10 000 F CFP	133 365	142 326	143 804	155 323	157 922	156 191	158 491	154 691	-2,4%	-0,4%
5 000 F CFP	49 081	55 131	60 553	67 803	69 725	73 239	77 257	72 072	-6,7%	6,3%
1 000 F CFP	82 226	87 569	98 851	104 958	109 724	108 794	114 968	106 816	-7,1%	1,8%
500 F CFP	- 2 293	463	6 521	4 170	6 498	4 410	4 120	3 037	-26,3%	-27,2%
En millions de F CFP	1 660	1 787	1 843	1 999	2 041	2 039	2 088	2 016	-3,4%	0,8%
10 000 F CFP	1 334	1 423	1 438	1 553	1 579	1 562	1 585	1 547	-2,4%	-0,4%
5 000 F CFP	245	276	303	339	349	366	386	360	-6,7%	6,2%
1 000 F CFP	82	88	99	105	110	109	115	107	-7,0%	1,9%
500 F CFP	- 1	0	3	2	3	2	2	2	0,0%	-4,1%

Evolution trimestrielle de l'émission nette de pièces en valeur
(En millions de F CFP)



Source: IEOM

Répartition par coupure de l'émission nette de pièces CFP à fin mars 2010



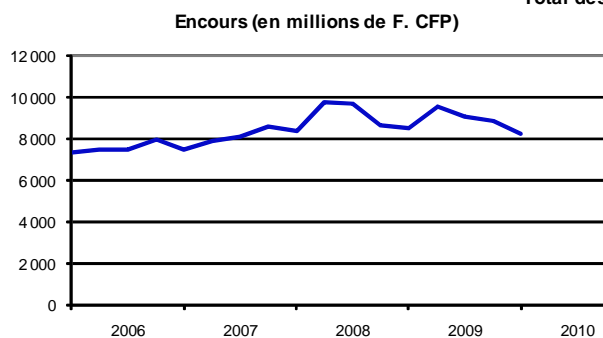
Emissions de pièces	mars-06	mars-07	mars-08	mars-09	juin-09	sept-09	déc-09	mars-10	Variation	
									1 trim	1 an
En nombre	602 342	677 665	814 464	855 141	874 346	890 096	926 046	945 321	2,1%	10,5%
100 F CFP	- 36 218	- 32 703	- 17 443	- 24 659	- 24 615	- 24 365	- 18 882	- 22 124	17,2%	-10,3%
50 F CFP	5 145	6 644	14 148	9 390	9 638	11 138	12 629	12 884	2,0%	37,2%
20 F CFP	- 20 899	- 20 659	- 10 907	- 12 914	- 11 670	- 11 170	- 8 453	- 9 698	14,7%	-24,9%
10 F CFP	63 783	76 268	98 267	106 217	106 210	109 210	112 692	118 695	5,3%	11,7%
5 F CFP	66 478	82 068	112 856	127 604	132 792	136 792	141 575	147 576	4,2%	15,7%
2 F CFP	195 775	212 773	234 270	246 247	250 742	254 242	262 242	266 743	1,7%	8,3%
1 F CFP	328 278	353 274	383 273	403 256	411 249	414 249	424 243	431 245	1,7%	6,9%
En millions de F CFP	2,092	1,399	1,144	0,341	0,426	0,596	1,387	1,127	-18,7%	230,2%
100 F CFP	- 3,622	- 3,270	- 1,744	- 2,466	- 2,461	- 2,436	- 1,888	- 2,212	17,2%	-10,3%
50 F CFP	0,257	0,332	0,707	0,470	0,482	0,557	0,631	0,644	2,1%	37,2%
20 F CFP	- 0,418	- 0,413	- 0,218	- 0,258	- 0,233	- 0,223	- 0,139	- 0,194	39,6%	-24,9%
10 F CFP	0,638	0,763	0,983	1,062	1,062	1,092	1,127	1,187	5,3%	11,8%
5 F CFP	0,332	0,410	0,564	0,638	0,664	0,684	0,708	0,738	4,2%	15,7%
2 F CFP	0,392	0,426	0,469	0,492	0,501	0,508	0,524	0,533	1,7%	8,2%
1 F CFP	0,328	0,353	0,383	0,403	0,411	0,414	0,424	0,431	1,7%	6,9%

3. Les avoirs financiers des agents économiques

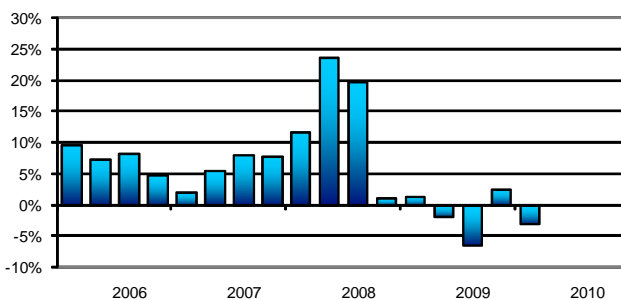
3.1 Les actifs par agent

Actifs par agent	Montants en millions de XPF								Variations	
	mars-06	mars-07	mars-08	mars-09	juin-09	sept.-09	déc.-09	mars-10	1 trim	1 an
Sociétés	1 302	1 180	1 730	1 759	2 574	2 301	2 346	1 798	-23,4%	2,2%
Dépôts à vue	891	751	1 166	1 384	2 108	1 716	1 808	1 243	-31,2%	-10,2%
Placements liquides ou à court terme	180	237	403	275	334	407	382	374	-2,1%	36,2%
Comptes d'épargne à régime spécial	0	0	0	0	0	0	0	0		
Placements indexés sur les taux du marché	180	237	403	275	334	407	382	374	-2,1%	36,2%
<i>dont comptes à terme</i>	173	237	398	265	316	385	360	352	-2,2%	32,4%
<i>dont OPCVM monétaires</i>	7	0	5	9	17	23	23	23	0,0%	145,4%
<i>dont certificats de dépôts</i>	0	0	0	0	0	0	0	0		
Epargne à long terme	231	192	160	100	133	177	156	180	15,6%	79,8%
<i>dont OPCVM non monétaires</i>	39	0	0	0	0	0	0	0		
Ménages	2 017	2 385	2 697	2 773	2 882	2 725	2 664	2 519	-5,4%	-9,2%
Dépôts à vue	1 204	1 240	1 277	1 137	1 286	1 116	1 091	1 012	-7,3%	-11,0%
Placements liquides ou à court terme	490	503	637	896	782	742	718	595	-17,1%	-33,6%
Comptes d'épargne à régime spécial	309	389	370	529	584	570	589	494	-16,1%	-6,6%
<i>Livrets ordinaires</i>	309	389	370	529	584	570	589	494	-16,1%	-6,6%
<i>Livrets A et bleus</i>	0	0	0	0	0	0	0	0		
<i>Livrets jeunes</i>	0	0	0	0	0	0	0	0		
<i>Livrets d'épargne populaire</i>	0	0	0	0	0	0	0	0		
<i>CODEVI</i>	0	0	0	0	0	0	0	0		
<i>Comptes d'épargne logement</i>	0	0	0	0	0	0	0	0		
Placements indexés sur les taux du marché	181	113	268	368	198	172	129	101	-21,3%	-72,5%
<i>dont comptes à terme</i>	19	6	189	218	126	55	26	13	-48,0%	-93,9%
<i>dont bons de caisse</i>	0	0	0	0	0	0	0	0		
<i>dont OPCVM monétaires</i>	162	108	79	150	73	118	103	88	-14,6%	-41,3%
Epargne à long terme	324	642	783	740	814	868	855	912	6,6%	23,3%
<i>Plans d'épargne logement</i>	0	0	0	0	0	0	0	0		
<i>Plans d'épargne populaire</i>	0	0	0	0	0	0	0	0		
<i>Autres comptes d'épargne</i>	0	0	0	0	0	0	0	0		
<i>Portefeuille-titres</i>	46	22	17	8	12	15	15	15	3,2%	87,0%
<i>OPCVM non monétaires</i>	114	104	86	43	50	58	65	70	7,9%	62,6%
<i>Contrats d'assurance-vie</i>	163	515	681	688	752	795	775	826	6,6%	20,1%
Autres agents	4 059	3 969	3 998	4 003	4 154	4 075	3 909	3 962	1,3%	-1,0%
Dépôts à vue	380	410	510	492	644	563	517	444	-14,1%	-9,8%
Placements liquides ou à court terme	1 303	1 183	1 185	1 196	1 195	1 197	1 226	1 203	-1,9%	0,6%
Comptes d'épargne à régime spécial	15	17	12	12	13	16	22	21	-4,0%	73,6%
Placements indexés sur les taux du marché	1 288	1 166	1 172	1 184	1 183	1 180	1 204	1 182	-1,8%	-0,1%
<i>dont comptes à terme</i>	251	255	270	281	280	278	279	279	0,1%	-0,6%
Epargne à long terme	2 376	2 376	2 303	2 314	2 314	2 314	2 166	2 314	6,8%	0,0%
TOTAL	7 379	7 533	8 425	8 534	9 610	9 101	8 919	8 278	-7,2%	-3,0%
Dépôts à vue	2 475	2 401	2 953	3 013	4 038	3 395	3 416	2 699	-21,0%	-10,4%
Placements liquides ou à court terme	1 973	1 922	2 225	2 367	2 312	2 346	2 326	2 172	-6,6%	-8,2%
Comptes d'épargne à régime spécial	324	406	382	541	597	586	611	515	-15,7%	-4,7%
Placements indexés sur les taux du marché	1 649	1 516	1 843	1 826	1 715	1 760	1 714	1 657	-3,3%	-9,2%
Epargne à long terme	2 931	3 210	3 247	3 154	3 261	3 359	3 177	3 407	7,2%	8,0%

Total des actifs financiers

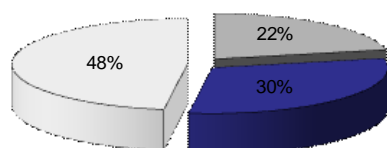


Variations sur un an



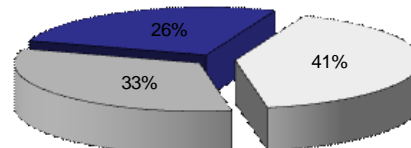
Répartition des actifs financiers par agent économique mars-10

■ sociétés ■ ménages ■ autres agents



Répartition des actifs financiers par nature mars-10

■ Dépôts à vue ■ Placements liquides ou à court terme ■ Epargne à long terme

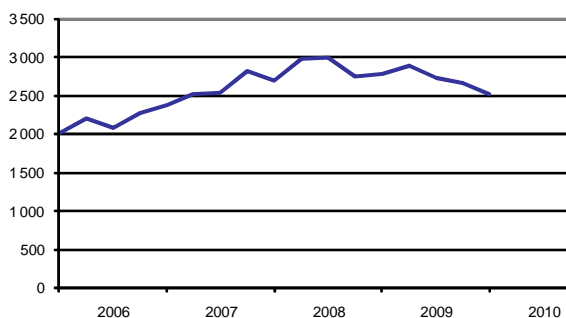


Conjoncture financière et bancaire

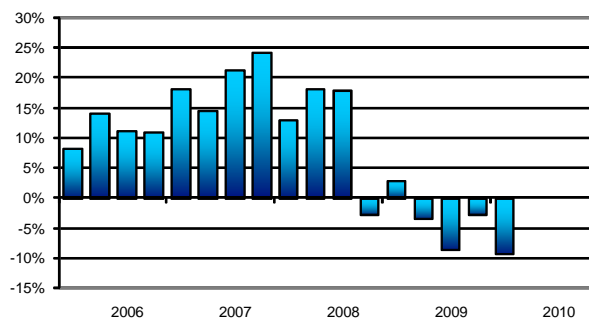
Les avoirs des ménages

Total des actifs financiers des ménages

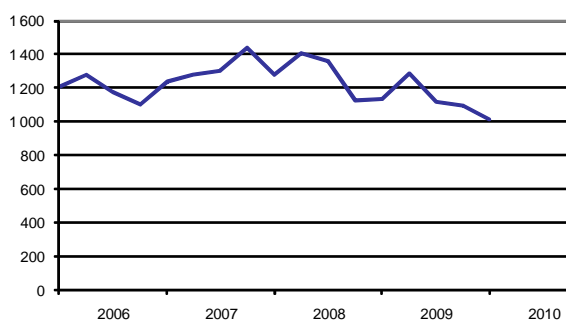
Encours (en millions de F. CFP)



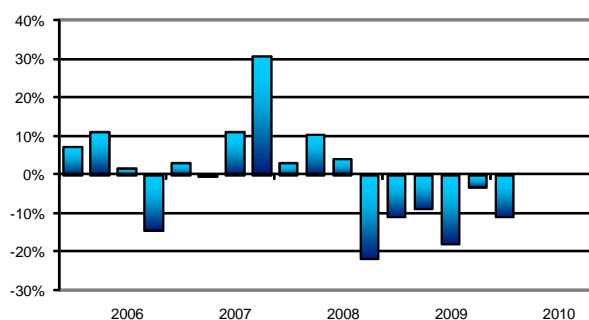
Variations sur un an



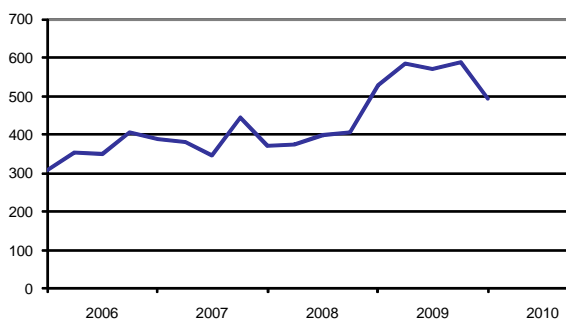
Encours (en millions de F. CFP)



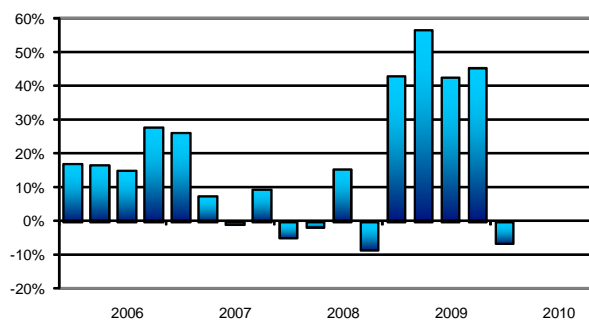
Variations sur un an



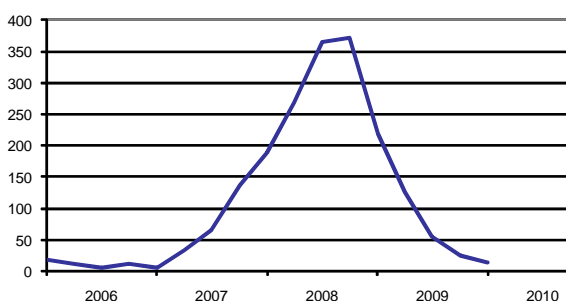
Encours (en millions de F. CFP)



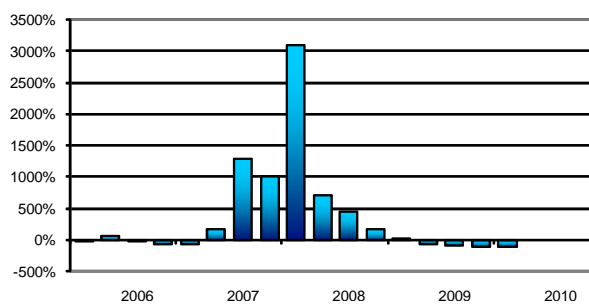
Variations sur un an



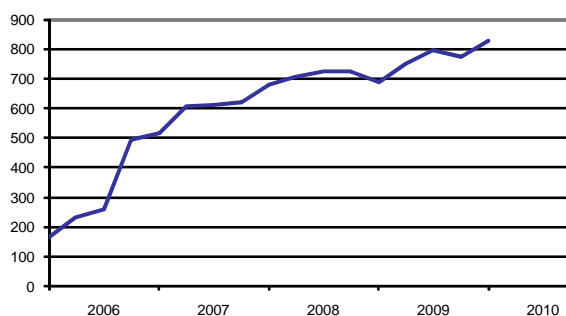
Encours (en millions de F. CFP)



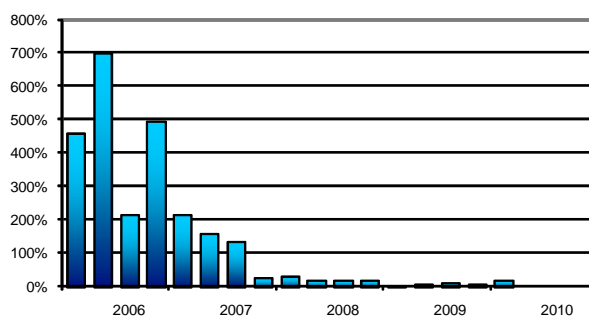
Variations sur un an



Encours (en millions de F. CFP)



Variations sur un an

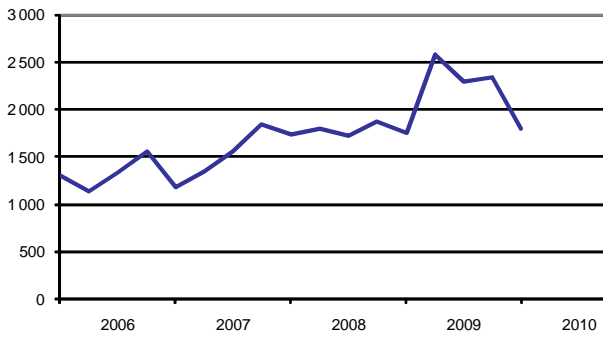


Conjoncture financière et bancaire

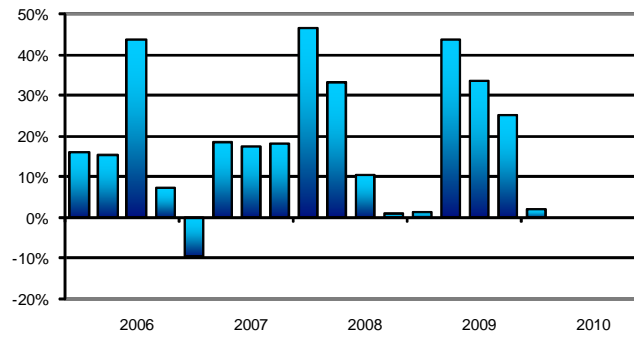
Les avoirs des sociétés

Total des actifs financiers

Encours (en millions de F. CFP)

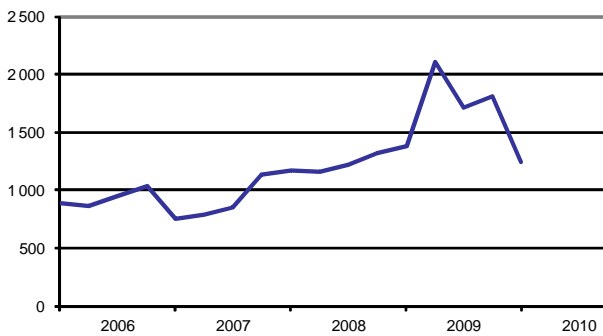


Variations sur un an

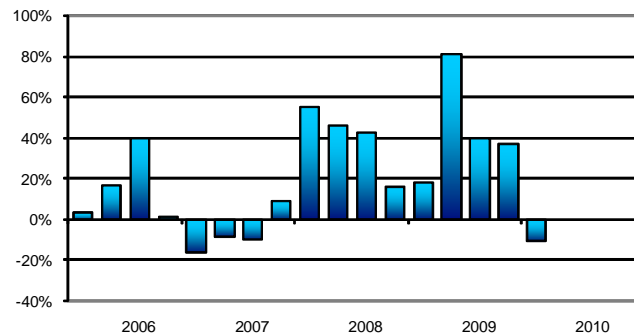


Dépôts à vue des sociétés

Encours (en millions de F. CFP)

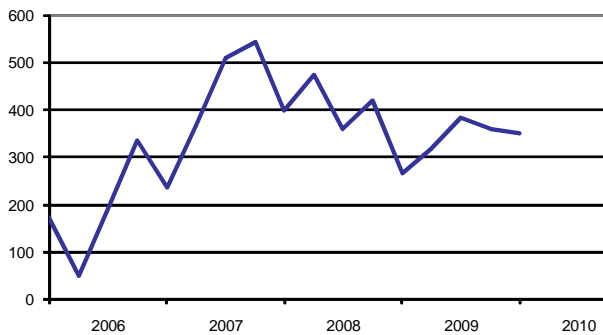


Variations sur un an

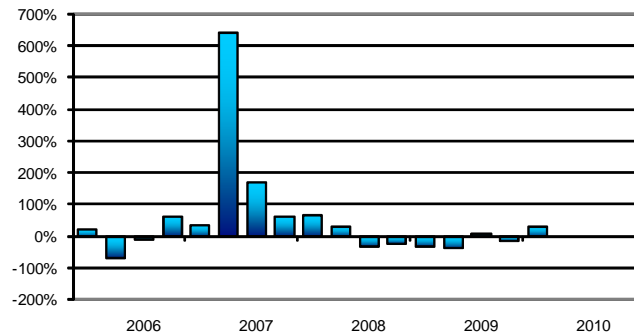


Dépôts à terme

Encours (en millions de F. CFP)



Variations sur un an

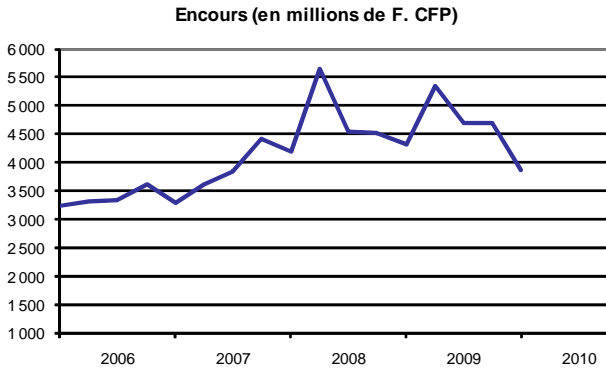


Conjoncture financière et bancaire

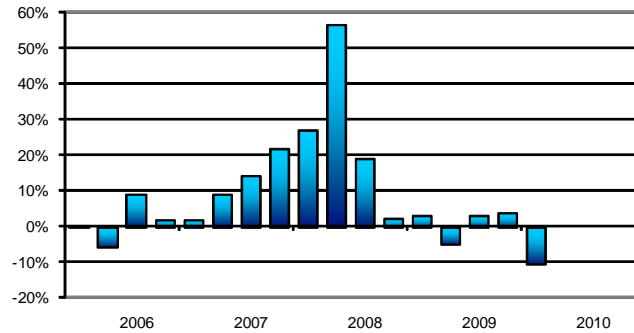
3.2 Les actifs par nature

Actifs par nature	Montants en millions de XPF								Variations	
	mars-06	mars-07	mars-08	mars-09	juin-09	sept.-09	déc.-09	mars-10	1 trim	1 an
Dépôts locaux	3 242	3 305	4 192	4 319	5 356	4 698	4 691	3 858	-17,8%	-10,7%
Dépôts à vue	2 475	2 401	2 953	3 013	4 038	3 395	3 416	2 699	-21,0%	-10,4%
Comptes d'épargne à régime spécial	324	406	382	541	597	586	611	515	-15,7%	-4,7%
Livrets ordinaires	322	406	381	540	596	586	610	515	-15,7%	-4,8%
Livrets jeunes	0	0	0	0	0	0	0	0		
Livrets d'épargne populaire	0	0	0	0	0	0	0	0		
CODEVI	0	0	0	0	0	0	0	0		
Comptes d'épargne logement	0	0	0	0	0	0	0	0		
Plans d'épargne logement	0	0	0	0	0	0	0	0		
Plans d'épargne populaire	0	0	0	0	0	0	0	0		
Autres comptes d'épargne	0	0	0	0	0	0	0	0		
Dépôts à terme	443	498	857	764	722	717	664	644	-3,0%	-15,8%
Bons de caisse	0	0	0	0	0	0	0	0		
Titres de créances négociables	0	0	0	0	0	0	0	0		
Epargne HZE	4 137	4 228	4 233	4 216	4 254	4 402	4 228	4 420	4,5%	4,8%
Livrets A et bleus	0	0	0	0	0	0	0	0		
Actions	22	22	17	8	12	15	15	15	3,2%	87,0%
Obligations	1 535	1 511	1 373	1 324	1 356	1 401	1 367	1 404	2,7%	6,0%
OPCVM monétaires	1 206	1 018	987	1 062	993	1 043	1 050	1 013	-3,5%	-4,6%
OPCVM non monétaires	1 210	1 161	1 177	1 134	1 141	1 148	1 020	1 161	13,9%	2,4%
Contrats d'assurance-vie	163	515	681	688	752	795	775	826	6,6%	20,1%
TOTAL	7 379	7 533	8 425	8 534	9 610	9 101	8 919	8 278	-7,2%	-3,0%

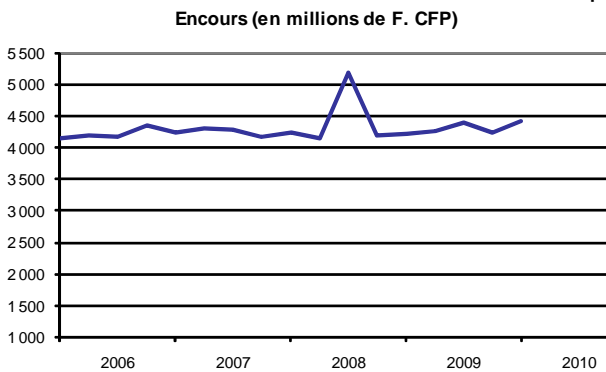
Dépôts locaux



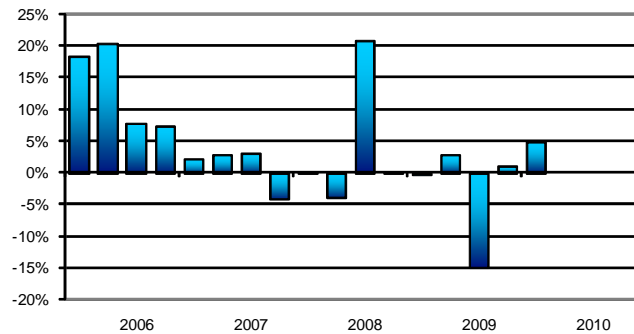
Variations sur un an



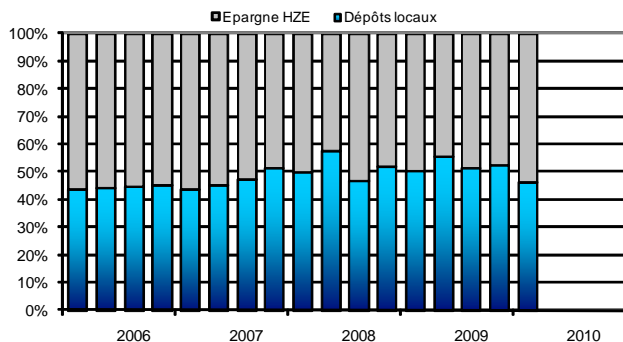
Epargne HZE



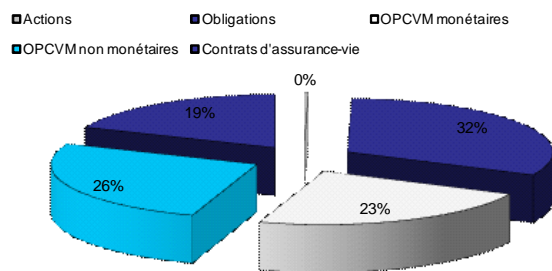
Variations sur un an



Répartition dépôts locaux / épargne HZE



Répartition de l'épargne HZE mars-10



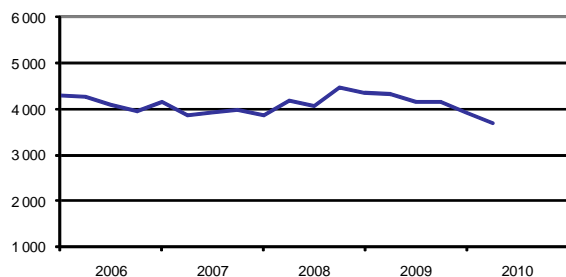
Conjoncture financière et bancaire

4. Les passifs financiers de la clientèle non financière

4.1 Les passifs de l'ensemble des établissements de crédit

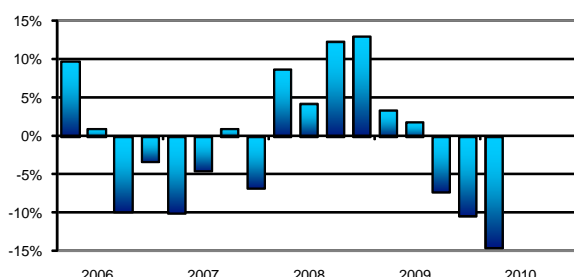
Les concours de tous les établissements	Montants en millions de X PF								Variations	
	mars-06	mars-07	mars-08	mars-09	juin-09	sept.-09	déc.-09	mars-10	1 trim	1 an
Entreprises	1 042,	901,	1 175,	1 466,	1 380,	1 387,	1 241,	1 129,	-9,0%	-23,0%
Crédits d'exploitation	151	142	173	203	166	227	154	98	-36,1%	-51,5%
Créances commerciales	0	0	0	0	0	0	0	0		
Crédits de trésorerie	0	0	0	18	16	15	13	11	-10,7%	-35,7%
dont entrepreneurs individuels	0	0	0	4	3	2	1	0	-100,0%	-100,0%
Comptes ordinaires débiteurs	151	142	173	185	149	213	141	87	-38,4%	-53,0%
Affecturation	0	0	0	0	0	0	0	0		
Crédits d'investissement	876	745	964	1239	1193	1140	1070	986	-7,9%	-20,4%
Crédits à l'équipement	876	745	964	1239	1193	1140	1070	986	-7,9%	-20,4%
dont entrepreneurs individuels	40	31	33	26	24	23	21	19	-8,1%	-25,8%
Crédit-bail	0	0	0	0	0	0	0	0		
Crédits à l'habitat	3	2	1	0	0	0	0	0		
Autres crédits	11	12	37	24	22	19	17	45	161,0%	84,6%
Ménages	1 926,	1 734,	1 700,	1 620,	1 563,	1 510,	1 467,	1 354,	-7,7%	-16,4%
Crédits à la consommation	900	889	993	1003	995	999	941	893	-5,2%	-11,0%
Crédits de trésorerie	877	874	974	981	978	981	925	874	-5,5%	-10,9%
Comptes ordinaires débiteurs	23	15	19	22	17	19	17	19	11,6%	-16,6%
Crédit-bail	0	0	0	0	0	0	0	0		
Crédits à l'habitat	1006	829	700	613	565	507	521	458	-12,2%	-25,3%
Autres crédits	21	16	7	4	4	4	4	3	-10,0%	-25,0%
Collectivités locales	512,	462,	423,	383,	365,	363,	343,	343,	0,0%	-10,6%
Crédits d'exploitation	0	0	0	0	0	0	0	0		
Crédits de trésorerie	0	0	0	0	0	0	0	0		
Comptes ordinaires débiteurs	0	0	0	0	0	0	0	0		
Crédits d'investissement	512	462	423	383	365	363	343	343	0,0%	-10,6%
Crédits à l'équipement	512	462	423	383	365	363	343	343	0,0%	-10,6%
Crédit-bail	0	0	0	0	0	0	0	0		
Crédits à l'habitat	0	0	0	0	0	0	0	0		
Autres crédits	0	0	0	0	0	0	0	0		
Autres agents de CCB non ventilés	10,	12,	164,	136,	123,	124,	113,	112,	-0,5%	-17,4%
Total encours sain	3 490,	3 109,	3 462,	3 605,	3 432,	3 383,	3 163,	2 938,	-7,1%	-18,5%
Créances douteuses brutes	795	748	732	732	718	763	754	770	2,2%	5,1%
Créances douteuses nettes	460	428	398	439	421	471	456	343	-24,9%	-22,0%
dont entreprises	25	33	27	14	13	12	6	12	104,6%	-13,4%
dont ménages	111	102	88	101	96	126	127	124	-2,9%	22,5%
Provisions	428	393	379	414	402	422	418	427	2,3%	3,3%
Total encours brut	4 285,	3 857,	4 195,	4 337,	4 150,	4 146,	3 917,	3 708,	-5,3%	-14,5%
Taux de créances douteuses	18,6%	19,4%	17,5%	16,9%	17,3%	18,4%	19,2%	20,8%	1,6pt	3,9pt
Taux de provisionnement	53,8%	52,6%	51,8%	56,5%	55,9%	55,3%	55,4%	55,5%	0,1pt	-1pt

Encours (en millions de F. CFP)

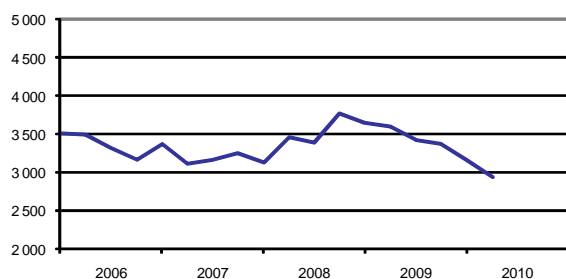


Encours de crédit brut

Variations sur un an

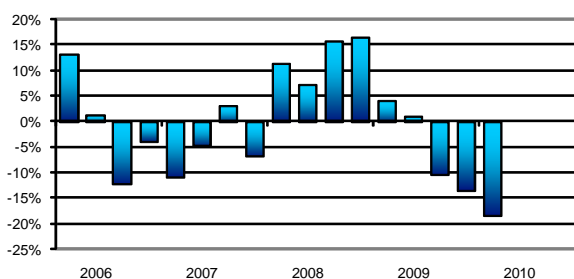


Encours (en millions de F. CFP)



Encours de crédit sain

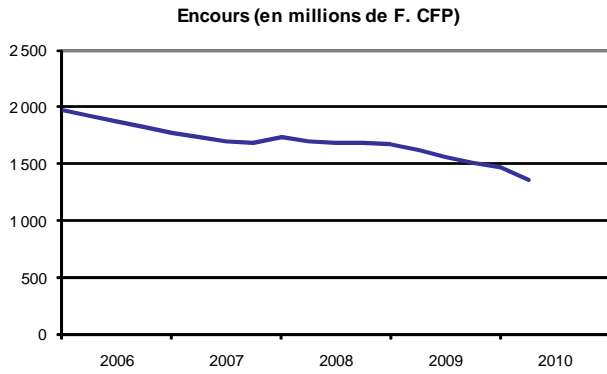
Variations sur un an



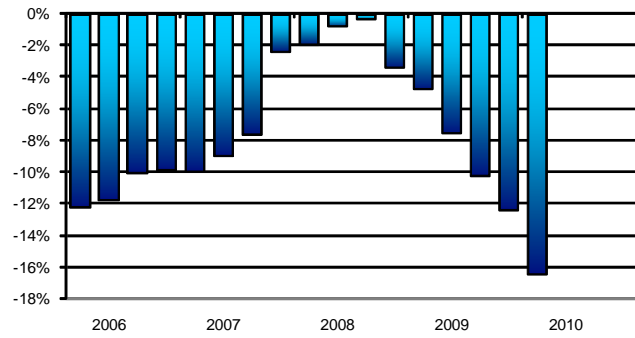
Conjoncture financière et bancaire

L'endettement des ménages

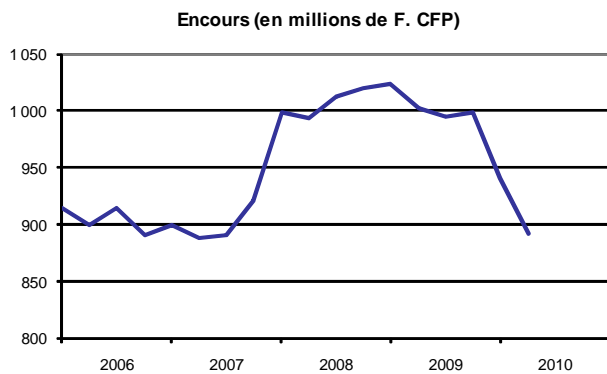
Encours de crédit sain



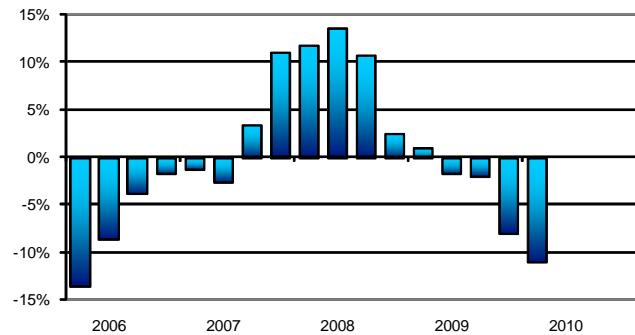
Variations sur un an



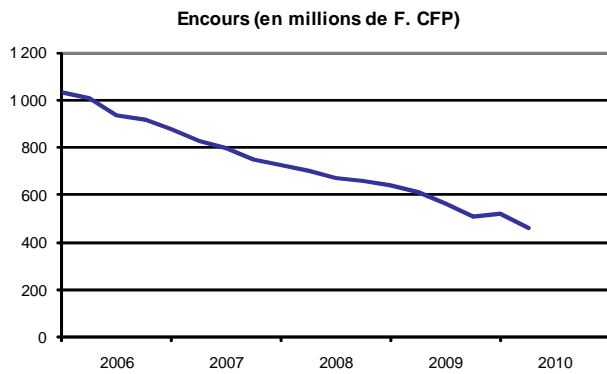
Crédit à la consommation



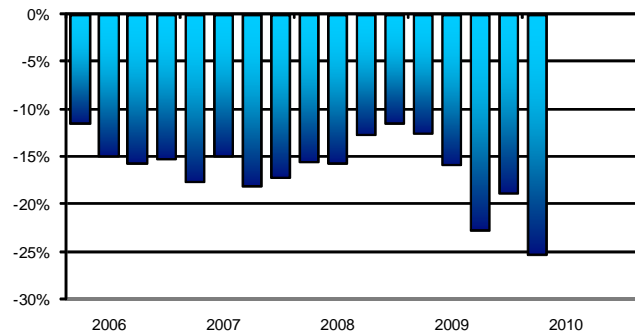
Variations sur un an



Crédit à l'habitat



Variations sur un an

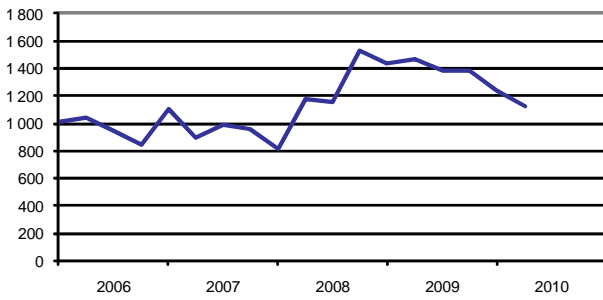


Conjoncture financière et bancaire

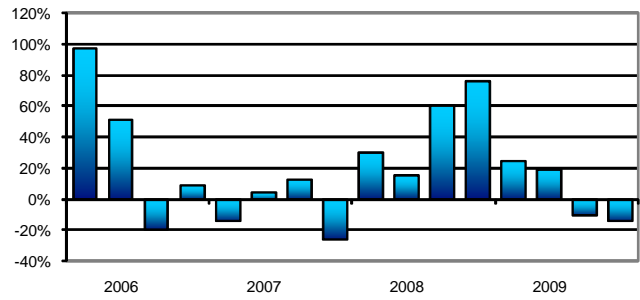
L'endettement des entreprises

Encours de crédit sain

Encours (en millions de F. CFP)

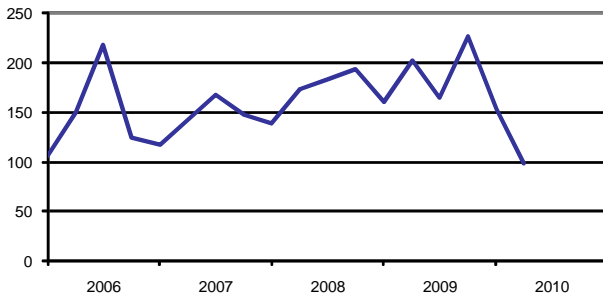


Variations sur un an

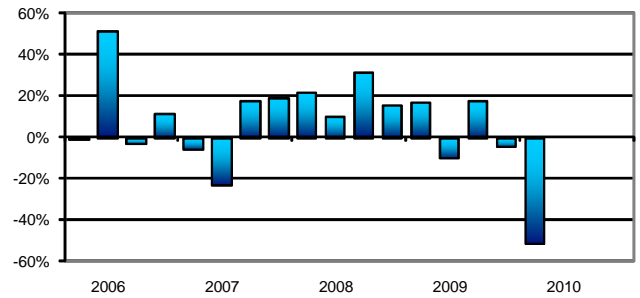


Crédits d'exploitation

Encours (en millions de F. CFP)

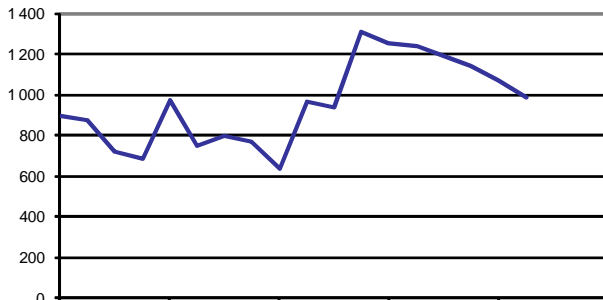


Variations sur un an

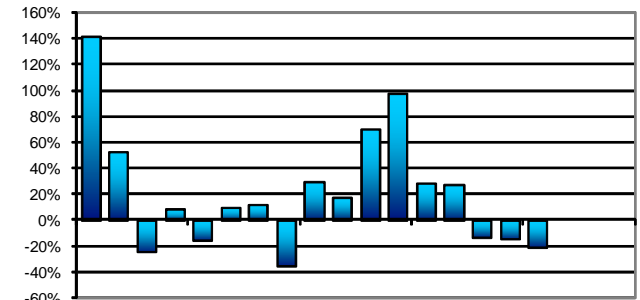


Crédits d'investissement

Encours (en millions de F. CFP)

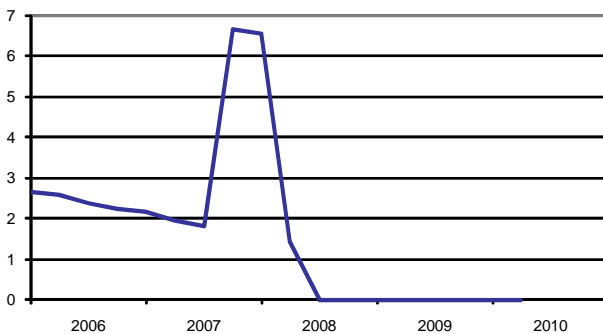


Variations sur un an

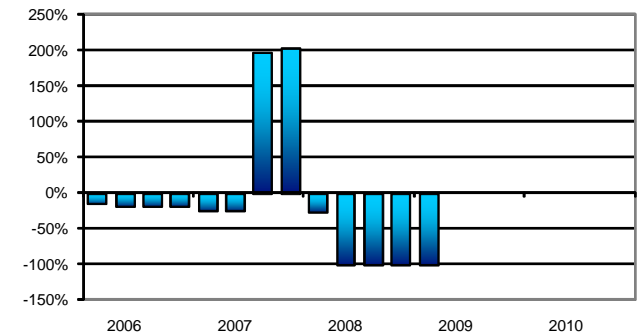


Crédits à l'habitat

Encours (en millions de F. CFP)



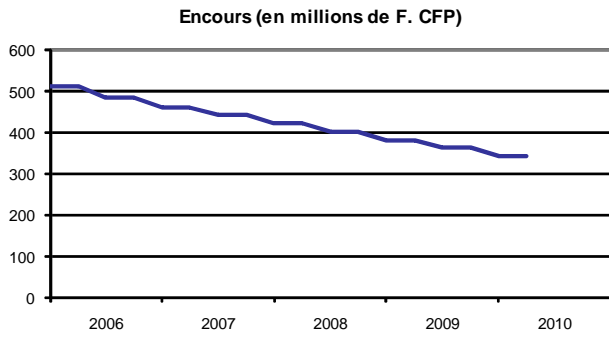
Variations sur un an



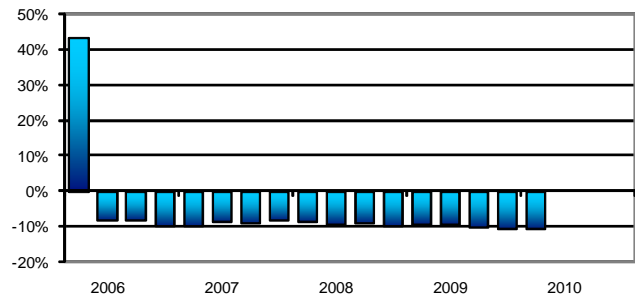
Conjoncture financière et bancaire

L'endettement des collectivités locales

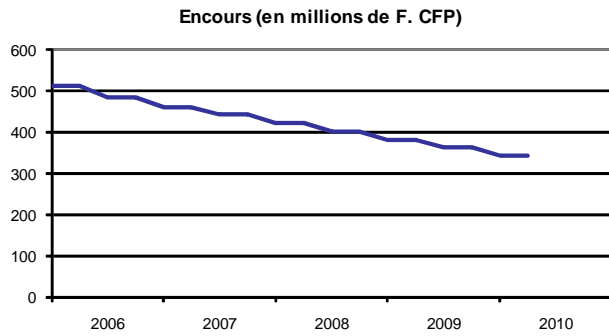
Encours de crédit sain



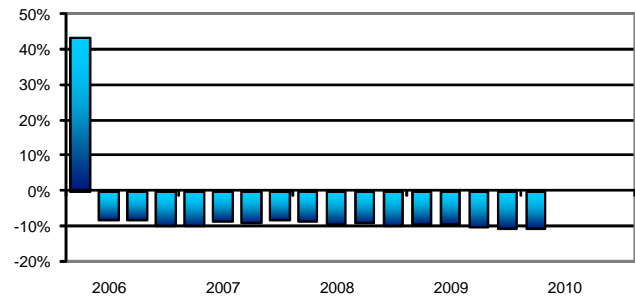
Variations sur un an



Crédits d'investissement



Variations sur un an

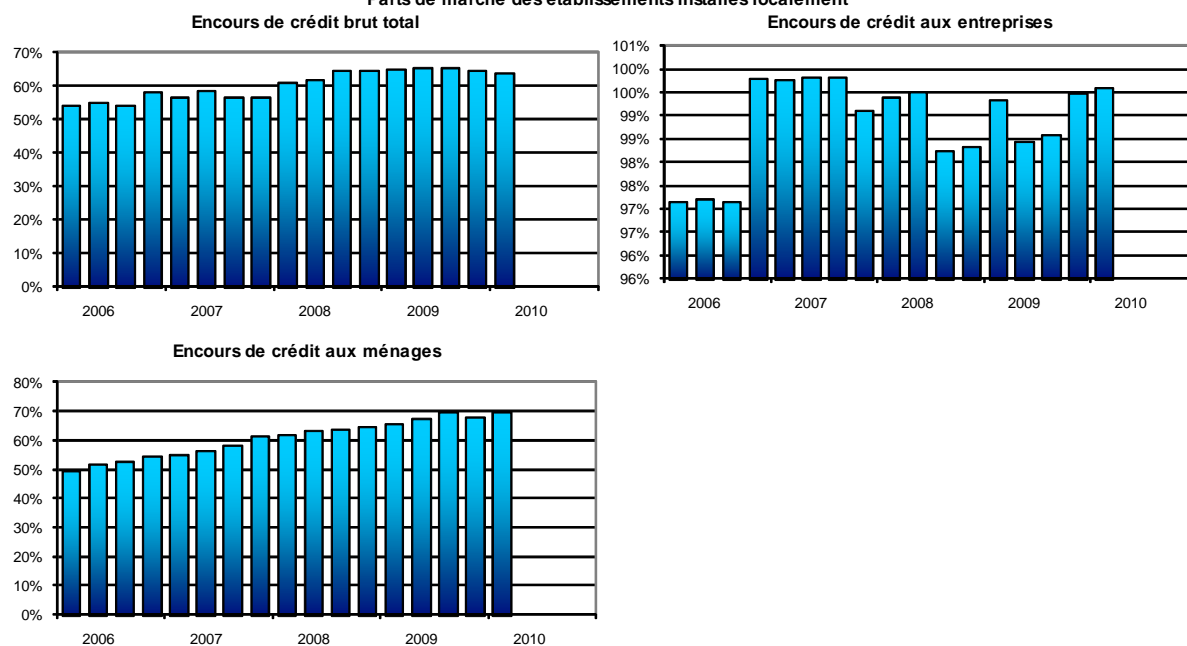


Conjoncture financière et bancaire

4.2 Les passifs des établissements locaux

Les concours des établissements locaux	Montant en millions de XPF								Variations	
	mars-06	mars-07	mars-08	mars-09	juin-09	sept-09	déc.-09	mars-10	1 trim	1 an
Entreprises	1012	899	1168	1456	1358	1367	1235	1125	-8,9%	-22,8%
Crédits d'exploitation	151,	142,	173,	203,	166	227	154	98	-36,1%	-51,5%
Créances commerciales	0,	0,	0,	0,	0	0	0	0		
Crédits de trésorerie	0,	0,	0,	18,	16	15	13	11	-10,7%	-35,7%
dont entrepreneurs individuels	0	0	0	4	3	2	1	0	-100,0%	-100,0%
Comptes ordinaires débiteurs	151,	142,	173,	185,	149	213	141	87	-38,4%	-53,0%
Affacturation	0,	0,	0,	0,	0	0	0	0		
Crédits d'investissement	849,	745,	958,	1 229,	1171	1120	1064	982	-7,7%	-20,1%
Crédits à l'équipement	849,	745,	958,	1 229,	1171	1120	1064	982	-7,7%	-20,1%
dont entrepreneurs individuels	40	31	27	21	20	18	16	15	-9,1%	-29,2%
Crédit-bail	0,	0,	0,	0,	0	0	0	0		
Crédits à l'habitat	0,	0,	0,	0,	0	0	0	0		
Autres crédits	11,	12,	37,	24,	22	19	17	45	161,0%	84,6%
Ménages	959,	958,	1 054,	1 065,	1054	1055	994	943	-5,2%	-11,4%
Crédits à la consommation	900,	889,	993,	1 003,	995	999	941	893	-5,2%	-11,0%
Crédits de trésorerie	877,	874,	974,	981,	978	981	925	874	-5,5%	-10,9%
Comptes ordinaires débiteurs	23,	15,	19,	22,	17	19	17	19	11,6%	-16,6%
Crédit-bail	0,	0,	0,	0,	0	0	0	0		
Crédits à l'habitat	59,	70,	61,	62,	59	56	53	50	-5,6%	-18,8%
Autres crédits	0,	0,	0,	0,	0	0	0	0		
Collectivités locales	0,	0,	0,	0,	0	0	0	0		
Crédits d'exploitation	0,	0,	0,	0,	0	0	0	0		
Crédits de trésorerie	0,	0,	0,	0,	0	0	0	0		
Comptes ordinaires débiteurs	0,	0,	0,	0,	0	0	0	0		
Crédits d'investissement	0,	0,	0,	0,	0	0	0	0		
Crédits à l'équipement	0,	0,	0,	0,	0	0	0	0		
Crédit-bail	0,	0,	0,	0,	0	0	0	0		
Crédits à l'habitat	0,	0,	0,	0,	0	0	0	0		
Autres crédits	0,	0,	0,	0,	0	0	0	0		
Autres agents et CCB non ventilés	10,	12,	8,	5,	4	5	6	6	-8,9%	26,7%
Total encours sain	1981	1869	2230	2525	2417	2427	2236	2073	-7,3%	-17,9%
Créances douteuses brutes	351,	326,	335,	296,	303	300	300	302	0,6%	2,1%
Créances douteuses nettes	16,	6,	1,	3,	6	9	3	207	6214,4%	6873,3%
dont entreprises	2	1	0	0	0	0	0	0		-100,0%
dont ménages	14	5	1	3	6	8	3	2	-35,8%	-24,5%
Provisions	104,	100,	96,	90,	90	89	95	95	0,5%	5,9%
Total encours brut	2 331,	2 195,	2 566,	2 821,	2 720,	2 727,	2 536,	2 376,	-6,3%	-15,8%
Taux de créances douteuses	15,1%	14,9%	13,1%	10,5%	11,2%	11,0%	11,8%	12,7%	7,4%	21,3%
Taux de provisionnement	29,6%	30,6%	28,7%	30,3%	29,7%	29,7%	31,5%	31,5%	-0,2%	3,7%

Parts de marché des établissements installés localement

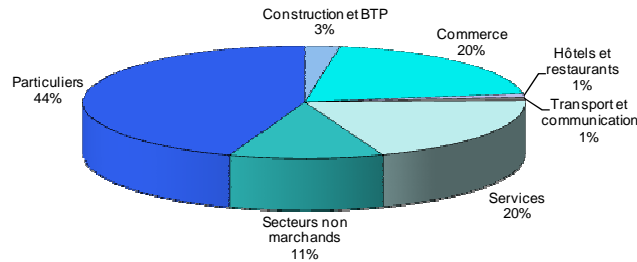


Conjoncture financière et bancaire

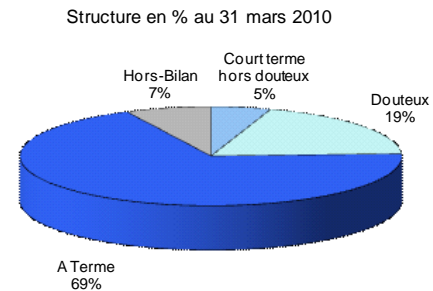
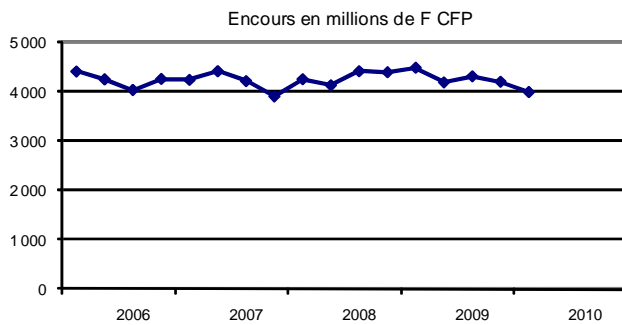
5. Les engagements bancaires

5.1 Les risques sectoriels

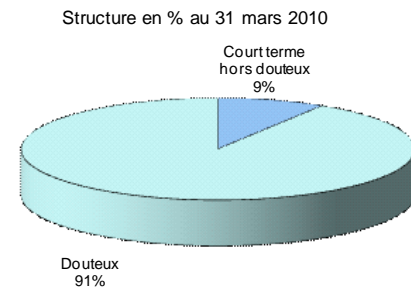
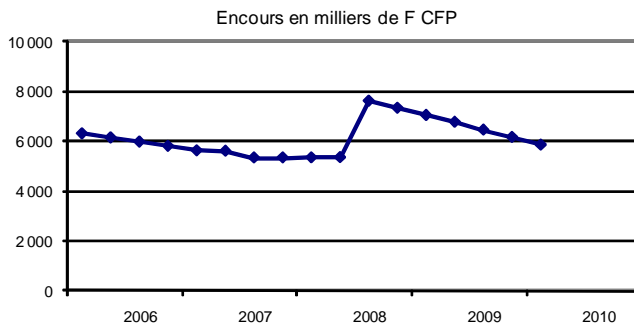
Répartition des risques sectoriels au 31 mars 2010



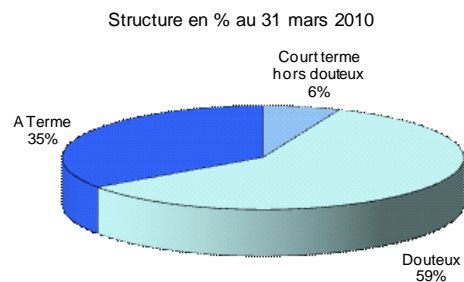
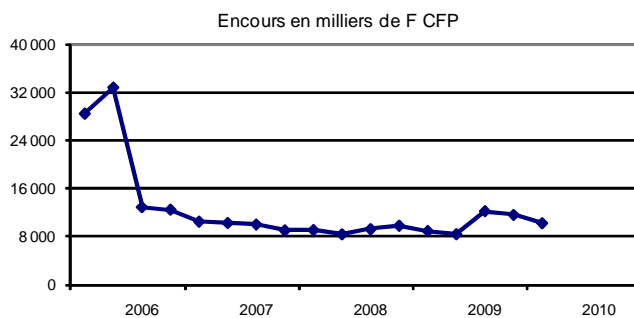
Evolution globale des risques déclarés au SCR (avec particuliers)



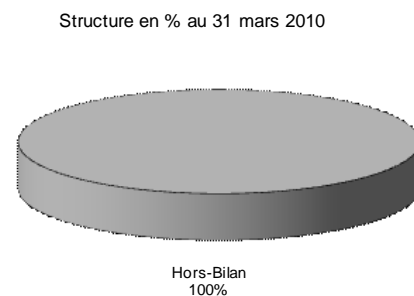
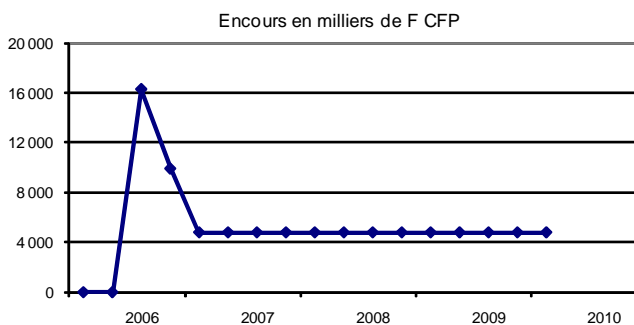
Agriculture, élevage, pêche et aquaculture



Industries



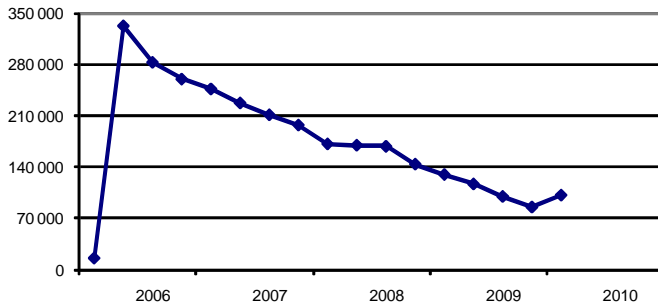
Production d'électricité, d'eau et de gaz



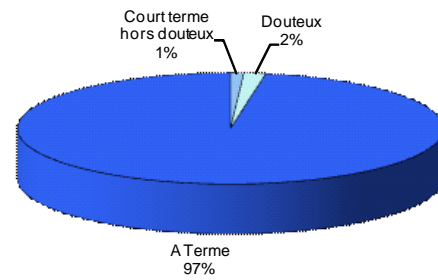
Conjoncture financière et bancaire

Construction et BTP

Encours en milliers de F CFP

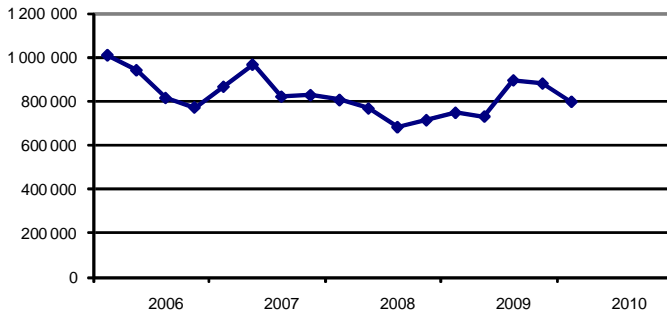


Structure en % au 31 mars 2010

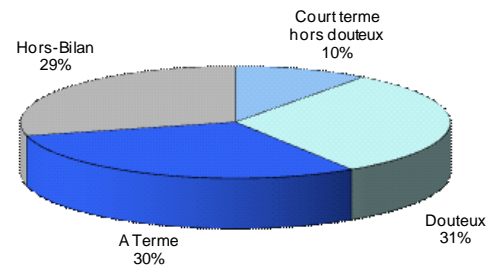


Commerce

Encours en milliers de F CFP

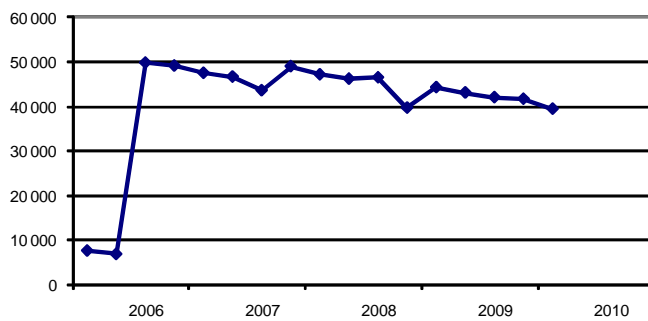


Structure en % au 31 mars 2010

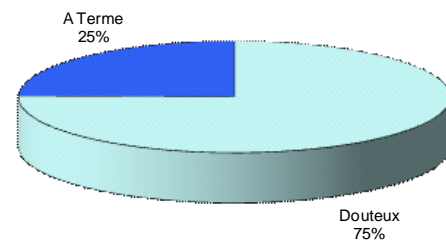


Hôtels et restaurants

Encours en milliers de F CFP

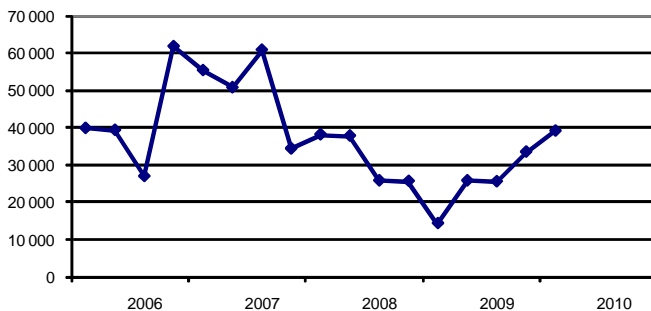


Structure en % au 31 mars 2010

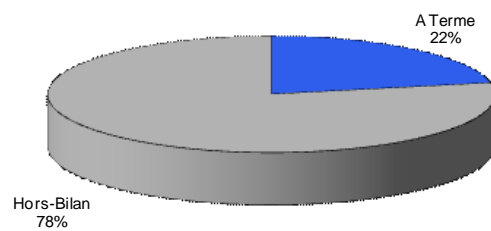


Transport et communication

Encours en milliers de F CFP

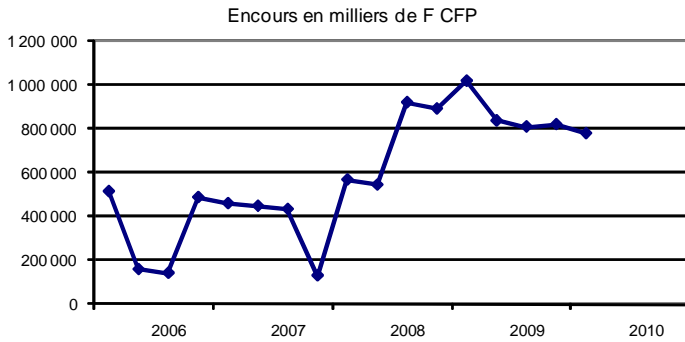


Structure en % au 31 mars 2010

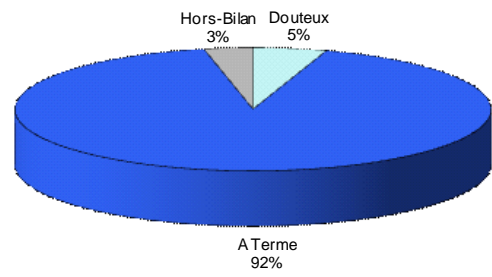


Conjoncture financière et bancaire

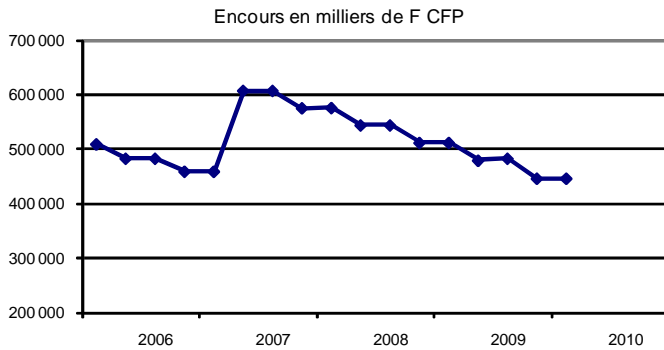
Services



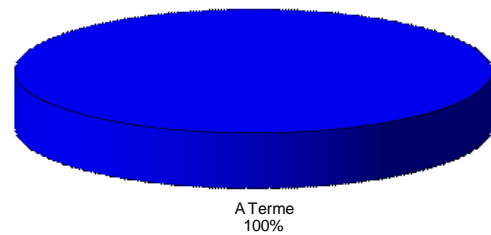
Structure en % au 31 mars 2010



Secteurs non marchands



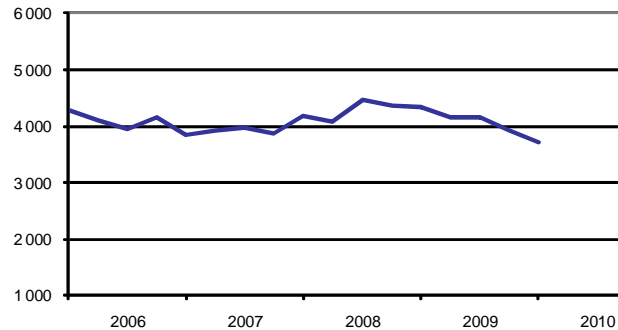
Structure en % au 31 mars 2010



5.2 Les indicateurs de vulnérabilité

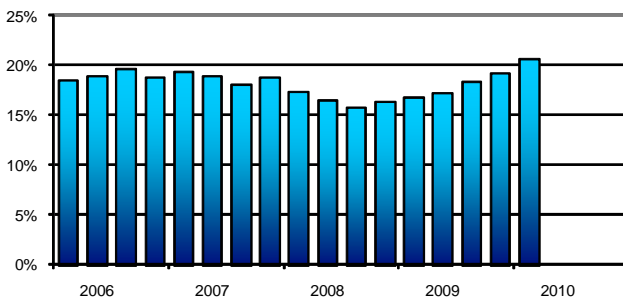
Indicateurs globaux

Encours de crédits bruts (en millions de F CFP)

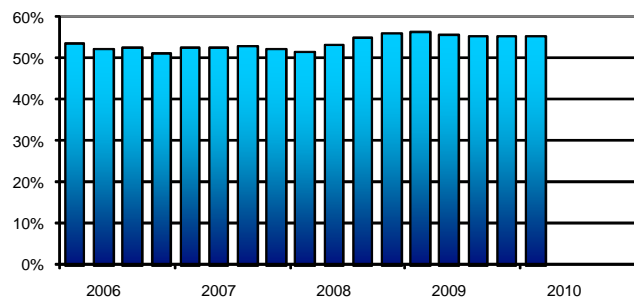


Ensemble des établissements de crédit

Taux de créances douteuses

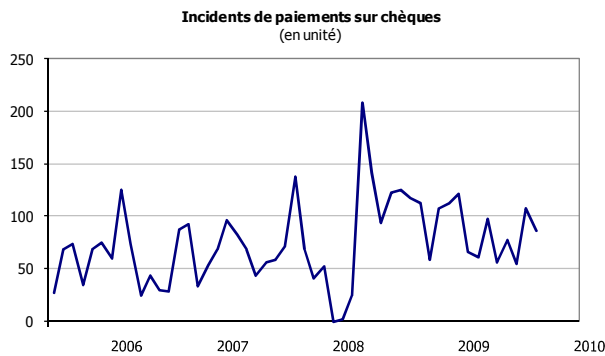
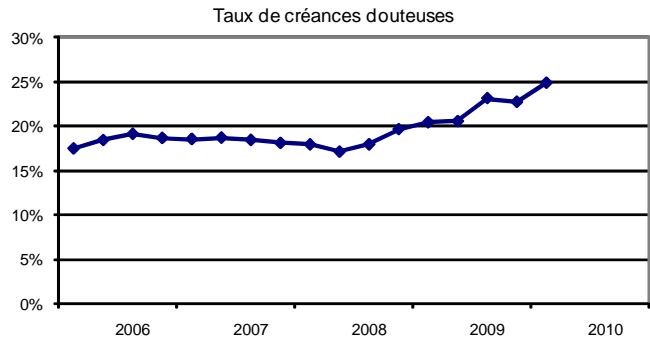


Taux de provisionnement

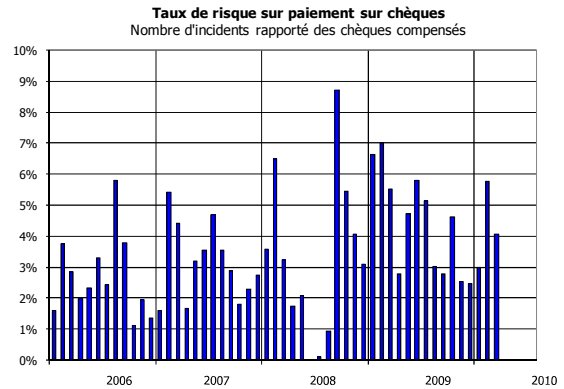


La vulnérabilité des ménages

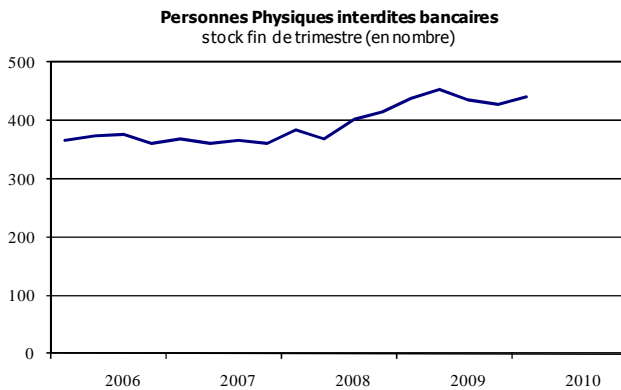
Taux de créances douteuses brutes déclarés au SCR



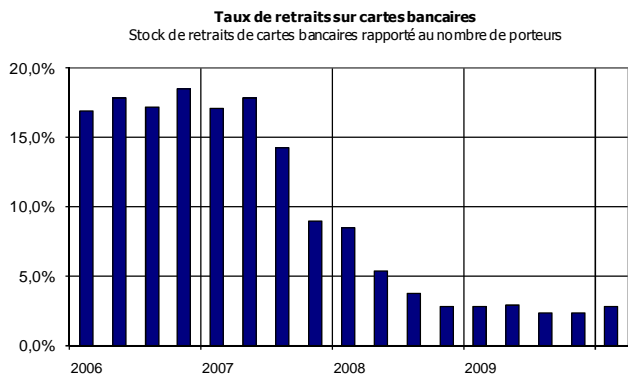
Source : IEOM



Source : IEOM



Source : IEOM

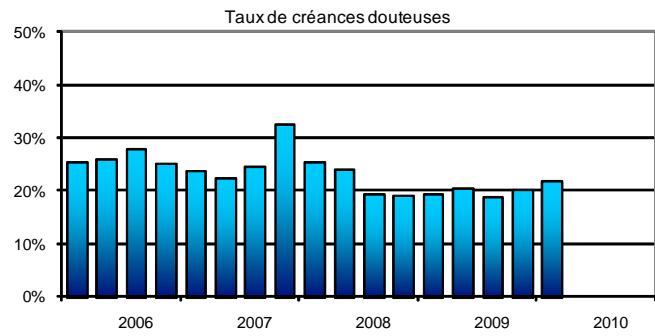
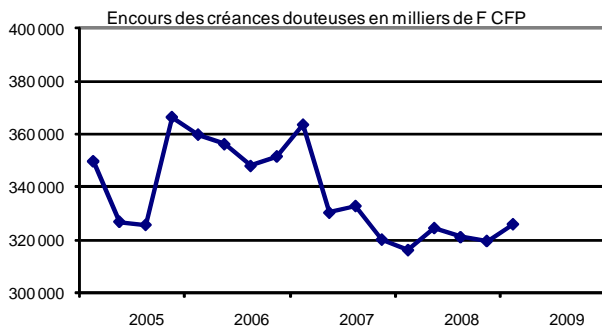


Source : IEOM

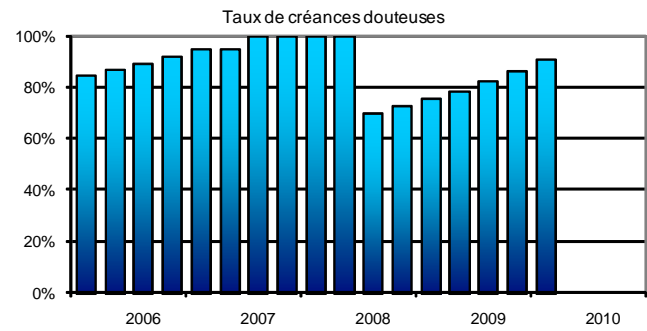
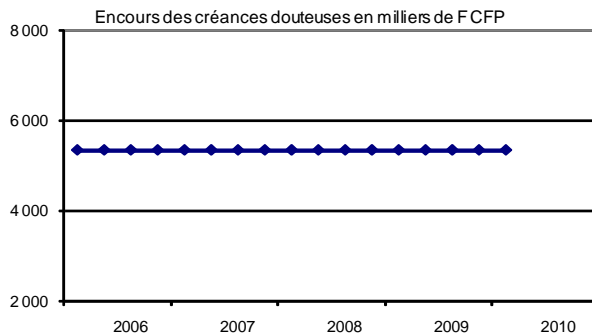
Conjoncture financière et bancaire

La vulnérabilité des entreprises

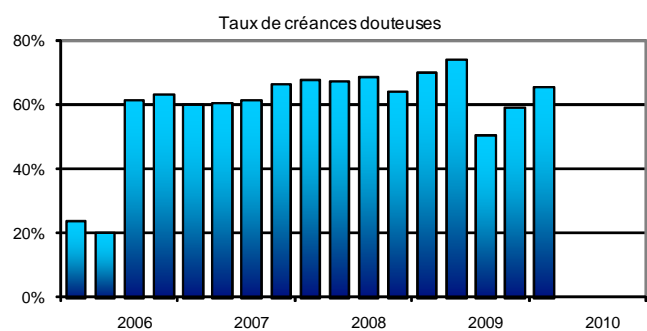
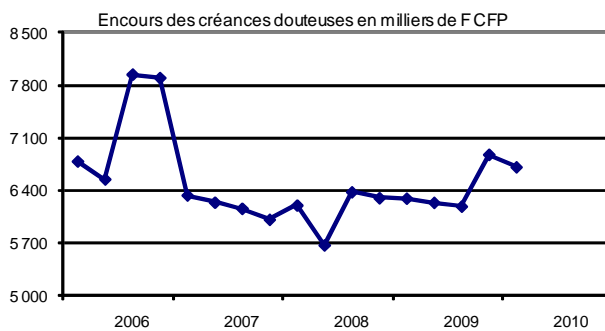
Taux de créances douteuses brutes déclarés au SCR



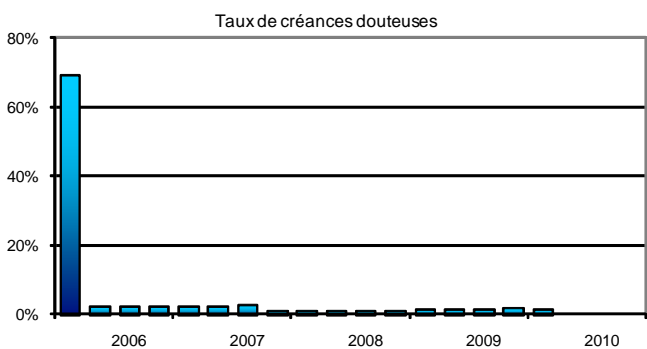
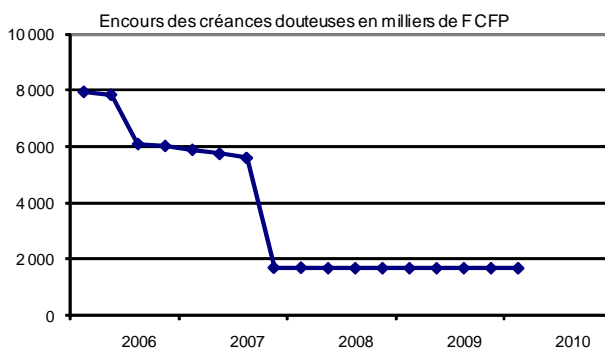
Agriculture, élevage, pêche et aquaculture



Industries

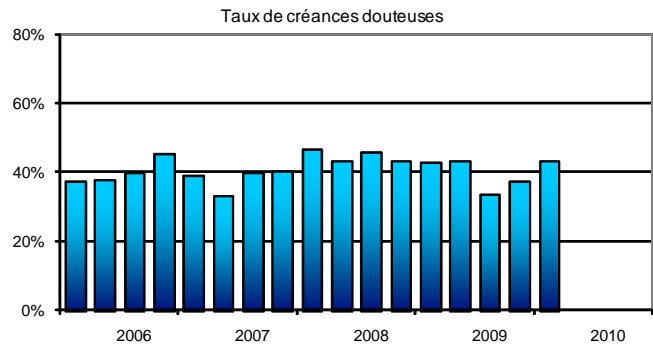
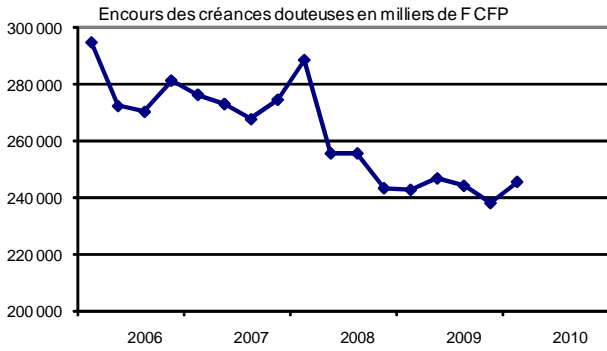


Construction et BTP

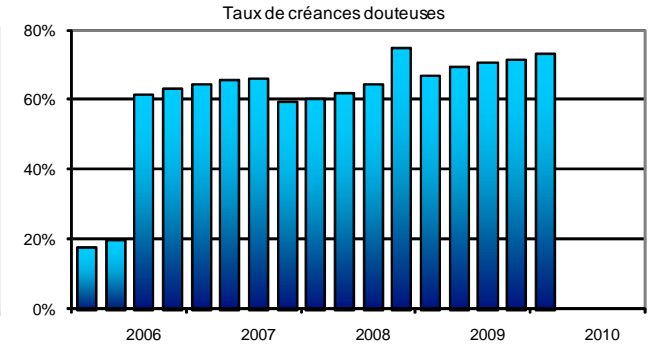
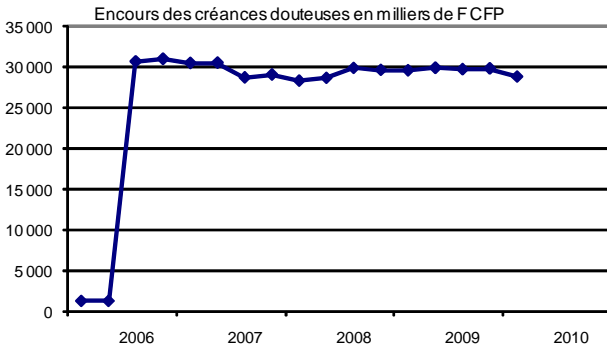


Conjoncture financière et bancaire

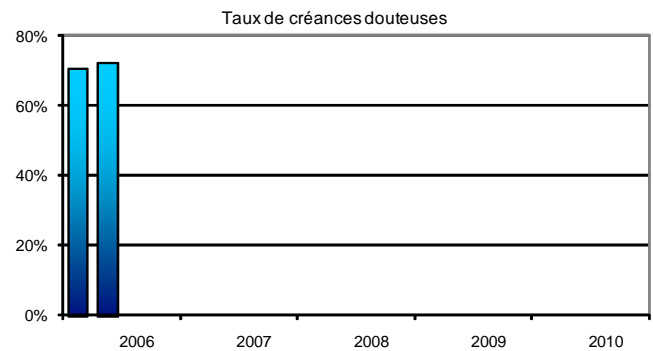
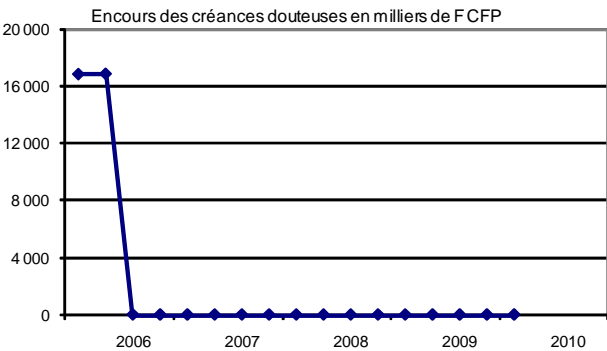
Commerce



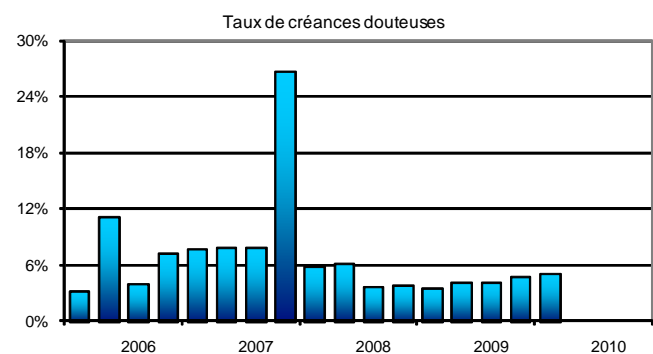
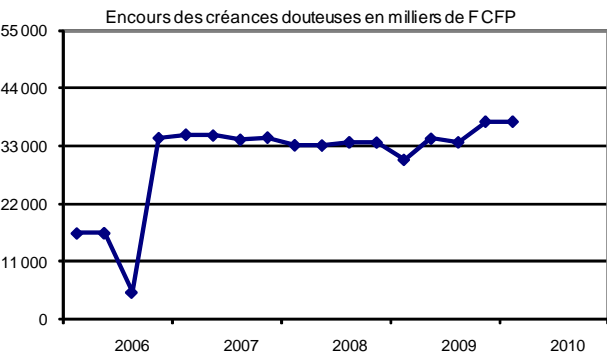
Hôtels et restaurants



Transport et communication



Services



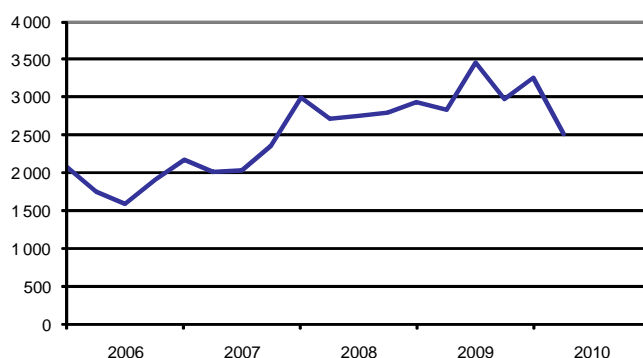
Conjoncture financière et bancaire

6. Le financement des crédits bancaires

L'équilibre emplois-ressources

Equilibre emplois-ressources	Montants en millions de XPF								Variations	
	mars-06	mars-07	mars-08	mars-09	juin-09	sept-09	déc.-09	mars-10	1 trim	1 an
Emplois	3 163	3 374	4 265	4 439	5 107	4 642	4 757	3 935	-17,3%	-11,3%
Excédent des opérations diverses des EC	0	0	0	0	69	0	0	0		
Crédits bruts	1 311	1 269	1 430	1 494	1 441	1 502	1 362	1 281	-5,9%	-14,2%
Réserves obligatoires et libres	97	94	123	112	139	161	136	134	-1,4%	20,1%
Position extérieure nette des EC	1 755	2 010	2 711	2 833	3 458	2 979	3 260	2 520	-22,7%	-11,1%
Ressources	3 163	3 374	4 265	4 439	5 107	4 642	4 757	3 935	-17,3%	-11,3%
Dépôts collectés (- encaisses)	2 466	2 644	3 502	3 653	4 407	3 869	3 913	3 171	-19,0%	-13,2%
Ressources propres - Valeurs immobilisées	659	678	697	696	700	728	714	717	0,5%	3,1%
Excédent des opérations diverses des EC	38	51	66	90	0	45	130	47	-64,3%	-48,3%
Réesc compte	0	0	0	0	0	0	0	0		
Position extérieure nette des EC	0	0	0	0	0	0	0	0		

Position extérieure nette des EC (en millions de F. CFP)



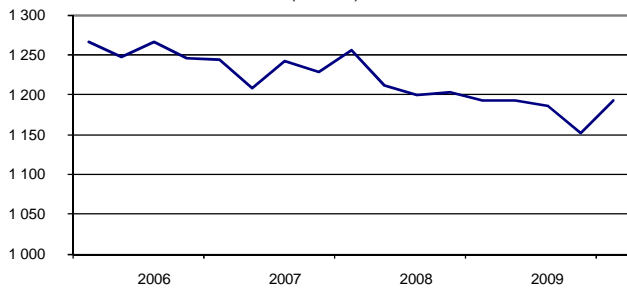
7. La monétique et les échanges de valeurs

7.1 La monétique

Monétique									Variation	
	mars-06	mars-07	mars-08	mars-09	juin-09	sept-09	déc-09	mars-10	1 trim	1 an
Cartes bancaires										
Crate bleue	1 266	1 243	1 256	1 192	1 192	1 186	1 151	1 192	3,6%	0,0%
Carte Jade	-	-	-	-	-	-	-	-		
Cartes privatives	-	-	-	-	-	-	-	-		
Nombre de cartes	1 266	1 243	1 256	1 192	1 192	1 186	1 151	1 192	3,6%	0,0%
Terminal de paiements électronique										
Nombre de TPE	29	27	29	32	32	32	33	34	3,0%	6,3%
Nombre de transactions	2 618	3 842	5 335	5 640	5 949	6 836	6 734	6 056	-10,1%	7,4%
Montants (milliers de XPF)	75 716	98 983	123 487	129 377	151 882	171 061	174 968	134 624	-23,1%	4,1%
Moyenne par transaction (milliers de XPF)	29	26	23	23	26	25	26	22	-14,4%	-3,1%
Machines de traitement mécanique										
Nombre de MTM	-	-	-	-	-	-	-	-		
Nombre de transactions	2	76	-	1	40	7	2	1	-50,0%	0,0%
Montant (en milliers de XPF)	126	874	-	90	579	366	143	58	-59,4%	-35,6%
Moyenne par transaction (milliers de XPF)	63	12	-	90	14	52	72	58	-18,9%	-35,6%
Automates bancaires (DAB, GAB, DIB...)										
Nombre d'automates	1	1	1	1	1	1	1	1	0,0%	0,0%
Nombre de retraits	7 426	7 101	7 828	6 592	7 820	8 412	7 797	7 506	-3,7%	13,9%
Montants (milliers de XPF)	93 027	91 912	110 541	89 567	113 308	128 529	122 488	112 952	-7,8%	26,1%
Moyenne par retrait (milliers de XPF)	13	13	14	14	14	15	16	15	-4,2%	10,8%

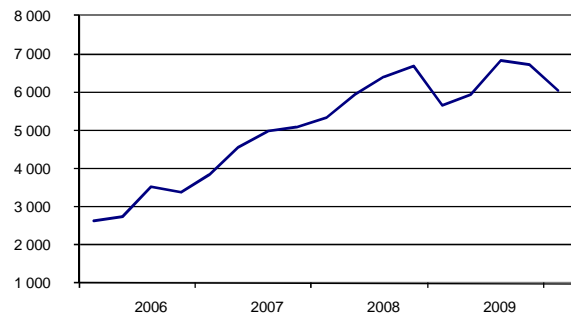
Conjoncture financière et bancaire

**Nombre de porteurs
(en unité)**



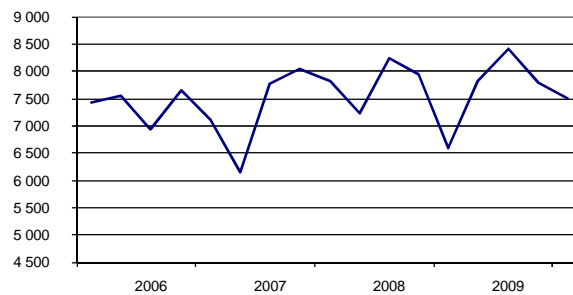
Source: Etablissement de crédit

Nombre de transactions sur terminaux de paiements



Source: Etablissement de crédit

Nombre de retraits sur automates bancaires

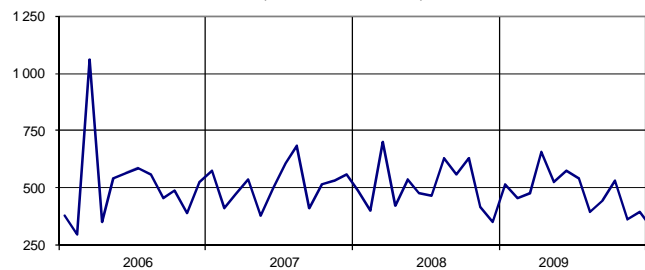


Source: Etablissement de crédit

7.2 Les échanges de valeurs

Echanges de valeurs	mars-06	mars-07	mars-08	mars-09	juin-09	sept-09	déc-09	mars-10	Variation	
									1 trim	1 an
En nombre	4 803	4 379	4 429	4 179	4 322	4 028	5 317	3 873	-27,2%	-7,3%
Chèques	2 462	2 067	2 075	1 884	1 858	2 116	3 013	2 023	-32,9%	7,4%
Virements	2 232	2 271	2 327	2 152	2 372	1 821	2 212	1 757	-20,6%	-18,4%
Effets	-	-	-	-	-	-	-	-	-	-
Autres	109	41	27	143	92	91	92	93	1,1%	-35,0%
En millions de F CFP	1 057,6	474,8	702,8	516,0	657,2	540,5	534,0	329,1	-38,4%	-36,2%
Chèques	186,1	231,2	399,3	228,0	444,0	297,2	299,3	205,4	-31,4%	-9,9%
Virements	865,4	242,5	302,7	285,8	211,6	242,0	232,6	120,6	-48,1%	-57,8%
Effets	-	-	-	-	-	-	-	-	-	-
Autres	6,0	1,1	0,8	2,2	1,6	1,3	2,2	3,1	45,4%	41,1%

**Compensation des échanges de valeurs
(en millions de F CFP)**



Source: IEOM

Conjoncture financière et bancaire

8. Rappel des taux

8.1 Les taux d'intérêt légal

Année	Année	Année	Année	Année	Année	Année	Année	Année	Année	Année	Année	Année
1998	1999	2000	2001	2002	2003	2004	2005	2006	2007	2008	2009	2010
3,36%	3,47%	2,74%	4,26%	4,26%	3,29%	2,27%	2,05%	2,11%	2,95%	3,99%	3,79%	0,65%

8.2 Les taux d'intervention de l'IEOM

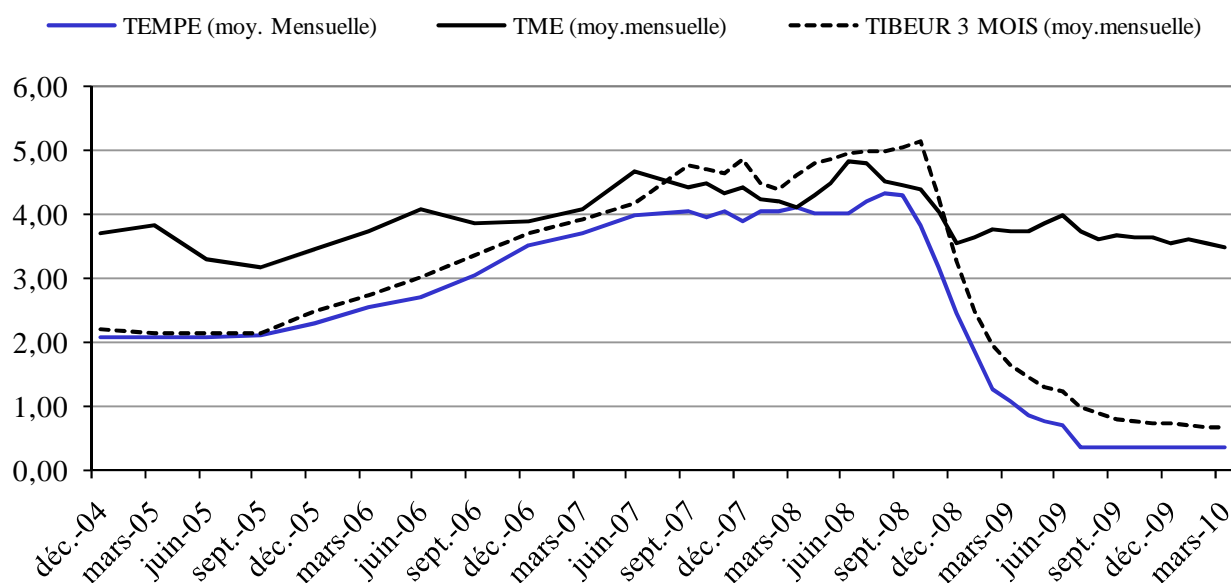
<i>Taux de l'IEOM</i>	2ème Trim. 2009	3ème Trim. 2019	4ème Trim. 2009	1er Trim. 2010
Taux de la facilité de dépôt	0,5% (1)	0,5% (1)	0,5% (1)	0,25% (5)
Taux de l'escompte de chèques	1,75% (1)	1,75% (1)	1,75% (1)	1,75% (1)
Taux de la facilité de prêt marginal	1,75% (1)	1,75% (1)	1,75% (1)	1,75% (1)
Taux de réescompte des crédits aux entreprises	1,25% (1)	1,25% (1)	1,25% (1)	1,25% (1)
<i>Taux plafond</i>	4% (1)	4% (1)	4% (1)	4% (1)
Taux de réescompte des Prêts bancaires au logement- PBL	3,00%	3,00%	3,00%	3,00%
<i>Taux plafond (taux SGFGAS)</i>	5,95% - 6,4 %	6,15 % -6,6 % (2)	5,95 %-6,4 % (3)	5,85 % -6,3% (4)

(1) à compter du 19/05/2009 (4) à compter du 01/04/2010

(2) à compter du 01/08/2009 (5) à compter du 27/05/2010

(3) à compter du 01/11/2009

8.3 Les taux du marché monétaire et du marché obligataire (moyenne mensuelle)



TEMPE : Taux Moyen Pondéré en Euro ou EONIA (Euro Overnight Index Average)

TME : Taux Moyen des Emprunts d'Etat à long terme (source : CDC)

TIBEUR : Taux Interbancaire Offert en Euro ou EURIBOR (Euro Interbank Offered Rate)

Conjoncture financière et bancaire

8.4 Taux de l'usure

PRÊTS AUX PARTICULIERS

Seuils de l'usure	2ème Trim. 2009	3ème Trim. 2009	4ème Trim. 2009	1er Trim. 2010
Prêts immobiliers				
- Prêts à taux fixe	7,83%	7,01%	6,72%	6,57%
- Prêts à taux variable	7,93%	7,03%	6,12%	5,92%
- Prêts à taux relais	8,05%	7,03%	6,59%	6,40%
Autres prêts				
- Prêts d'un montant < ou = à 181 920 F CFP (1)	21,36%	21,59%	21,40%	21,45%
- Découverts en compte, prêts permanents et financements d'achats ou de ventes à tempérament d'un montant > à 181.920 F CFP (1)	20,92%	20,63%	20,20%	19,71%
- Prêts personnels et autres prêts d'un montant > à 181 920 F CFP	10,04%	9,43%	9,20%	8,88%

(1) Pour apprécier le caractère usuraire du taux effectif global d'un découvert en compte ou d'un prêt permanent, le montant à prendre en

PRÊTS AUX PERSONNES MORALES N'AYANT PAS D'ACTIVITE INDUSTRIELLE,

Seuils de l'usure	2ème Trim. 2009	3ème Trim. 2009	4ème Trim. 2009	1er Trim. 2010
- Prêts consentis en vue d'achats ou de ventes à tempérament	11,69%	11,67%	10,81%	10,57%
- Prêts d'une durée initiale supérieure à 2 ans, à taux variable	7,85%	6,43%	5,83%	5,53%
- Prêts d'une durée initiale supérieure à 2 ans, à taux fixe	8,07%	7,19%	6,92%	6,61%
- Découverts en compte (2)	14,13%	13,45%	13,16%	13,21%
- Autres prêts d'une durée initiale < ou = à 2 ans	8,05%	6,72%	6,20%	5,71%

(2) Ces taux ne comprennent pas les éventuelles commissions sur le plus fort découvert du mois.

Prêts aux personnes physiques agissant pour leurs besoins professionnels et aux personnes morales ayant

Seuils de l'usure	2ème Trim. 2009	3ème Trim. 2009	4ème Trim. 2009	1er Trim. 2010
- Découverts en compte (3)	14,13%	13,45%	13,16%	13,21%

(3) Ces taux ne comprennent pas les éventuelles commissions sur le plus fort découvert du mois.

1) Les établissements de crédit locaux et non installés localement

Pour l'IEOM, deux critères cumulatifs président à l'attribution du statut d'établissement local : la présence d'un guichet dans la zone d'émission F CFP et la production de bilans et de comptes de résultat retraçant l'activité locale.

Les établissements ne remplissant pas ces deux conditions sont considérés comme non installés localement. Ainsi, par exemple, l'Agence française de développement ou la CASDEN disposent effectivement d'un guichet sur place mais ne fournissent pas de bilan ou de compte de résultat local. Le Trésor est assimilé à un établissement local.

2) Les actifs financiers

Les actifs financiers présentés ici ne concernent que les dépôts dans les banques locales. Ils ne recensent donc pas les placements de la clientèle locale détenus hors du territoire.

Les placements liquides ou à court terme regroupent l'ensemble des produits immédiatement disponibles sans risque de perte en capital. Ils se partagent entre les comptes d'épargne à régime spécial (livrets A et bleus, livrets ordinaires, livrets jeunes, livrets d'épargne populaire, Codevi et comptes d'épargne logement) et les produits rémunérés au taux du marché monétaire (dépôts à terme, bons de caisse, certificats de dépôts et OPCVM monétaires).

L'épargne à long terme est constituée par les portefeuilles-titres, les OPCVM non monétaires, les plans d'épargne logement, les plans d'épargne populaire et les autres actifs (assurance vie essentiellement). Les données présentées ici ne sont pas exhaustives. En effet, ces informations n'incluent que partiellement les encours de contrats d'assurance vie souscrits auprès des établissements de crédit et ne comprennent pas les encours collectés directement par les compagnies d'assurance intervenant dans le territoire.

Les ménages regroupent les particuliers et les entrepreneurs individuels.

Les sociétés correspondent aux sociétés non financières et les autres agents rassemblent les administrations privées, les sociétés d'assurance et fonds de pension, les administrations publiques locales, les administrations centrales et les administrations de sécurité sociale.

3) Les passifs financiers

Dans les passifs financiers, sont présentés dans un premier temps les crédits accordés par l'ensemble des établissements de crédit (locaux et non installés localement) puis les crédits octroyés par les établissements de crédit (EC) locaux. Les principaux établissements de crédit non installés localement et intervenant dans le territoire sont des banques commerciales calédoniennes (SGCB, BNC, BCI, BNPNC, CEPNC) et des Institutions Financières Spécialisées : AFD et BEI.

Les encours de crédit des entrepreneurs individuels (EI) sont répartis entre entreprises et ménages selon les types de crédits. Ainsi, les crédits à l'habitat et les comptes ordinaires débiteurs des entrepreneurs individuels sont comptabilisés dans les encours des ménages (avec les données des "particuliers") et les autres catégories de crédit des "EI" sont intégrées aux entreprises (avec la totalité des données des "sociétés non financières").

Pour les entreprises (SNF et EI selon les cas), les crédits d'exploitation regroupent les créances commerciales, les crédits de trésorerie, les comptes ordinaires débiteurs et l'affacturage tandis que les crédits d'investissement comprennent les crédits à l'équipement et le crédit-bail.

Pour les ménages, les crédits à la consommation rassemblent les crédits de trésorerie, les comptes ordinaires débiteurs et le crédit-bail.

Les autres agents regroupent les administrations privées, les sociétés d'assurance, les fonds de pension ainsi que les administrations centrales et de sécurité sociale.

4) Service central des risques (SCR)

Le service central des risques (SCR) de l'IEOM recense, les encours de crédits distribués par l'ensemble des établissements de crédit français en faveur d'entités juridiques dont le siège social se situe sur le territoire. Cette source d'information permet une analyse sectorielle des encours de crédit.

Pour la présentation de ces données, la répartition sectorielle adoptée est la suivante :

Secteurs	Codes NAF 60 (nomenclature INSEE)
Agriculture, élevage et pêche	011A à 020B
Industrie	101Z à 372Z
Eau/Energie	401A à 410Z
BTP	451A à 454M
Commerce	501Z à 527H
Hôtellerie et restauration	551A à 555D
Transports et communications	601Z à 642D
Services	455Z, 651A à 671E, 701A à 748 A, 851 C à K, 852Z à 853K, 900A à G, 921A à J, 922 A à 970Z
Secteur non marchand	751A à 753C, 801Z à 803Z, 851A, 851L, 911A à 913E, 990Z

Directeur de la publication : Y.BARROUX
Responsable de la rédaction : M. Raymond COFFRE
Editeur : IEOM
Achevé d'imprimer : juin 2010
Dépôt légal : juin 2010 - n° ISSN : 0296-3108

INSTITUT D'EMISSION D'OUTRE-MER
AGENCE DE WALLIS ET FUTUNA
BP G5 Mata'Utu 98600 UVEA
Territoire des îles Wallis et Futuna
Téléphone : (681)72 25 05 – Télécopie : 72 20 03
e-mail : agence@ieomwf.fr
Site Internet : www.ieom.fr

Coordonnées du siège



IEOM

164, rue de Rivoli
75001 PARIS
Tél : (33) 1 53 44 41 41
Fax : (33) 1 43 47 51 34
E-mail : contact@ieom.fr



Coordonnées des agences



Agence de la Nouvelle-Calédonie

19, rue de la République
BP 1758
98845 Nouméa Cedex

E-mail : agence@ieom.nc
Tél. : (687) 27.58.22
Fax : (687) 27.65.53



Agence de la Polynésie française

21, rue du Docteur Cassiau
BP 583
98713 Papeete RP

E-mail : direction@ieom.pf
Tél. : (689) 50.65.00
Fax : (689) 50.65.03



Agence de Wallis-et-Futuna

BP G-5 - Mata'Utu
98600 Uvea
Wallis-et-Futuna

E-mail : ieomwf@mail.wf
Tél. : (681) 72.25.05
Fax : (681) 72.20.03