

**N° 132 – 4ème trim. 2007**  
**Décembre 2007**

# Sommaire

Page

Synthèse	4
----------	---

## 1. L'évolution monétaire et financière

<b>1.1 Les actifs financiers de la clientèle non financière</b>	<b>6</b>
1.1.1 Ensemble des actifs financiers	6
1.1.2 Dépôts collectés par les établissements de crédit locaux pour leur propre compte	8
1.1.3 Epargne collectée localement et gérée par des institutions extérieures	9
1.1.4 Actifs financiers par agent économique	10
<b>1.2 Les passifs financiers de la clientèle non financière</b>	<b>13</b>
1.2.1 L'ensemble des concours de caractère bancaire accordés sur la place	13
1.2.2 Concours accordés par les établissements de crédit situés dans la zone d'émission	16
1.2.3 Concours accordés par les établissements de crédit installés hors de la zone d'émission	20
<b>1.3 La masse monétaire et ses contreparties</b>	<b>23</b>
1.3.1 Les composantes de la masse monétaire	23
1.3.2 Les contreparties de la masse monétaire	23
<b>1.4 L'équilibre emplois-ressources des établissements de crédit locaux</b>	<b>24</b>
1.4.1 Le financement des crédits bancaires	24
1.4.2 L'équilibre emplois-ressources en fonction de la durée	25

## 2. Rappels des taux

<b>2.1 Taux administrés</b>	<b>26</b>
2.1.1 Taux d'intérêt légal	26
2.1.2 Taux d'intervention de l'IEOM	26
<b>2.2 Taux du marché</b>	<b>26</b>
2.2.1 Taux du marché monétaire et du marché obligataire	26
2.2.2 Taux de base bancaire de la Polynésie Française	27
<b>2.3 Taux de l'usure</b>	<b>27</b>
2.3.1 Crédits aux particuliers	27
2.3.2 Crédits aux personnes morales et aux personnes physiques	28
<b>2.4 Enquête de l'IEOM sur le coût du crédit</b>	<b>28</b>
2.4.1 Coût du crédit aux particuliers	28
2.4.2 Coût du crédit aux entreprises	29

## 3. Autres activités de l'IEOM

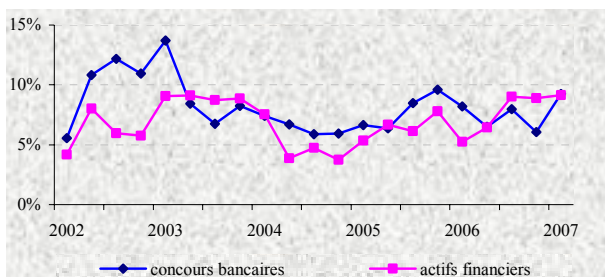
<b>3.1 L'émission de la monnaie fiduciaire</b>	<b>30</b>
3.1.1 L'émission de billets CFP	30
3.1.2 L'émission de pièces CFP	30
<b>3.2 Les systèmes d'échanges</b>	<b>31</b>
<b>3.3 Le refinancement</b>	<b>31</b>

**Remarque liminaire**

*L'examen de la situation financière est centré sur l'analyse de l'ensemble des dépôts et des crédits enregistrés par les établissements de crédit et l'OPT pour le compte des divers agents non financiers (particuliers, entrepreneurs individuels, sociétés non financières, autres agents économiques et clientèle diverse).*

**Remarque :** Depuis mai 2006, une mise en application plus stricte des textes réglementaires comptables en vigueur, rendue possible par des logiciels plus adaptés, a conduit, dans un établissement de crédit de la place, à des reclassements comptables sur un certain nombre de postes des actifs financiers (dépôts à terme, bon de caisse, certificats de dépôts), ainsi que sur les concours à caractère bancaire (crédits de trésorerie, comptes ordinaires débiteurs, créances commerciales). En l'absence de continuité méthodologique des séries de données, l'analyse détaillée de leurs évolutions n'est donc pas significative.

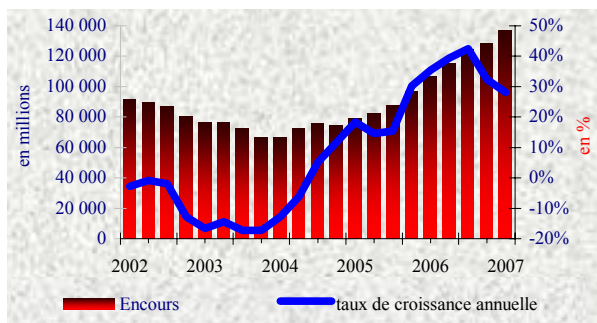
## Evolution en glissement annuel



Au 30 septembre 2007, l'ensemble des **actifs financiers** détenus par les agents économiques polynésiens a représenté un volume de 452,6 milliards de F CFP. En progression de 9,1 % en glissement annuel (414,6 milliards à fin septembre 2006), l'épargne s'est accrue sur un rythme plus soutenu qu'en septembre 2006 (+ 5,2 %).

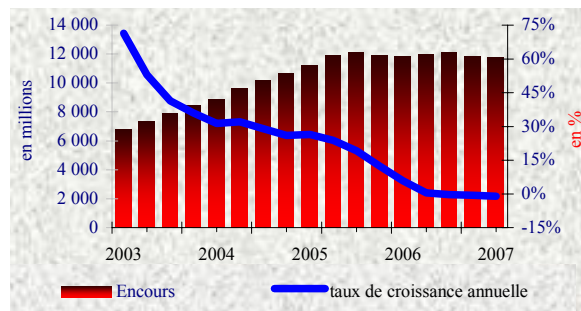
Les **placements liquides**, qui constituent la moitié des actifs, ont augmenté de 11,6 % sur la période (229,5 milliards de F CFP, contre 205,5 milliards en septembre 2006). Le succès des dépôts à terme auprès des épargnants polynésiens ne s'est pas démenti au cours du troisième trimestre 2007 : leur encours s'est accru de 6,6 % sur les trois derniers mois et de 28,1 % en l'espace d'un an. A l'inverse, les comptes sur livrets ne cessent de diminuer (- 7,4 % par rapport à septembre 2006).

## Evolution des dépôts à terme



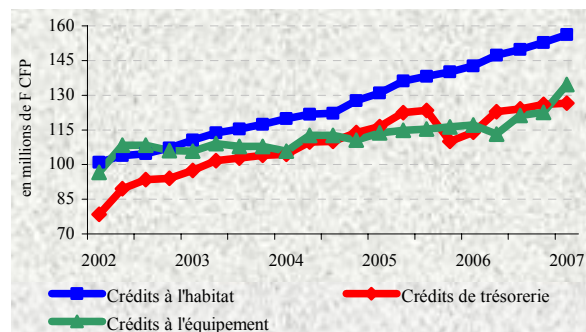
Pour sa part, l'épargne à long terme a progressé de 6,7 % en glissement annuel, dans le sillage des produits d'assurance-vie (+ 10,9%) et des OPCVM non monétaires (+ 8,3 %). En revanche, les plans d'épargne logement ont connu un repli de 1,1 % en un an, un grand nombre de ménages ayant choisi de mobiliser cette ressource financière afin d'acquérir une première habitation. Entre septembre 2006 et septembre 2007, le nombre de PEL s'est réduit de 13 766 à 13 173.

## Evolution des plans d'épargne logement



Au 30 septembre 2007, l'encours des **concours de caractère bancaire** octroyés sur la place s'est élevé à 515,6 milliards de F CFP. Le rythme de croissance annuel des passifs financiers a été de 6,9 %, sous l'impulsion de ses principales composantes que sont les crédits à l'habitat (29,6 % de l'encours global), à l'équipement (25,5 %) et de trésorerie (24 %).

## Evolution des principaux concours bancaires

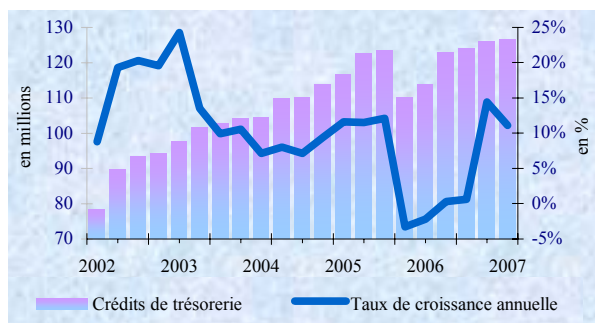


Les **crédits à l'habitat** se sont élevés à 156,2 milliards de F CFP au troisième trimestre 2007. Ils ont connu une progression sensible de leur encours en rythme annuel, avec une hausse de 9,5 %, stimulés par la demande des ménages, principaux emprunteurs avec un encours de 148,9 milliards de F CFP (+ 9,5 % en un an).

S'élevant à 123,1 milliards de F CFP au 30 septembre 2007, les **crédits à l'équipement** se sont inscrits en hausse de 5,1 % par rapport au troisième trimestre 2006. Si l'investissement des entreprises a crû modérément par rapport au trimestre précédent (+ 1,8 %), celui des administrations publiques locales a connu une croissance plus sensible (+ 5,8 %).

Les **crédits de trésorerie** ont crû de 11,1 % entre septembre 2006 et septembre 2007, à la faveur d'un recours accru à ce mode de financement de la part des particuliers (+ 10,1 %) ainsi que des entreprises (+ 10,6 %). Ces dernières ressentent des tensions de trésorerie croissantes illustrées par l'aggravation du solde de leurs comptes ordinaires débiteurs (35,7 milliards de F CFP, soit + 10,7 % en un an).

## Evolution des crédits de trésorerie



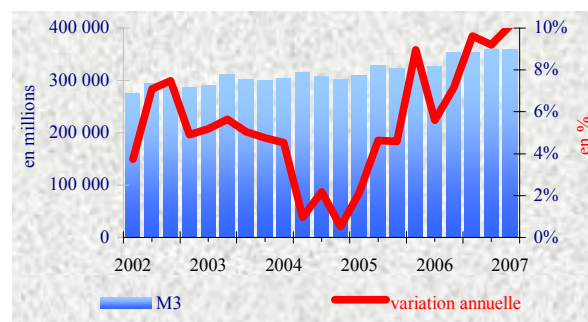
Les **particuliers** ont été les premiers débiteurs des établissements de crédit avec 45,4 % du total des concours octroyés (239,5 milliards de F CFP à fin septembre 2007, + 9 % sur l'année). Les sollicitations majeures des ménages auprès des banques ont porté sur le financement de leur habitat (134,4 milliards de F CFP, + 9,5 %).

Les concours bancaires accordés aux **entreprises** se sont élevés à 177,9 milliards de F CFP à fin septembre 2007, en augmentation de 3,5 % en glissement annuel.

L'encours des crédits accordés aux **administrations publiques locales** s'est affiché quant à lui en recrudescence de 6 % en rythme annuel avec 73 milliards de F CFP au terme du troisième trimestre 2007.

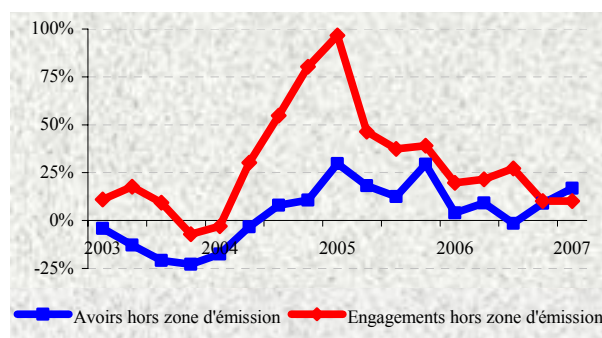
A fin septembre 2007, la **masse monétaire M3** a atteint 359,7 milliards de F CFP, contre 326,6 milliards un an auparavant. Cette croissance de 10,1 % résulte essentiellement de la vigueur des dépôts à terme (+ 28,1 %) et des dépôts à vue (+ 6,7 %). Les deux principales contreparties de la masse monétaire, à savoir les **concours sur ressources monétaires** (251,8 milliards de F CFP) et les **avoirs extérieurs** (100,9 milliards), se sont accrues respectivement de 10,2 % et de 11,9 %.

## Evolution de la masse monétaire M3



Entre septembre 2006 et septembre 2007, la **position extérieure nette** est passée de -23,5 milliards de F CFP à - 10 milliards. Cette évolution résulte d'une augmentation des avoirs hors zone d'émission des banques locales (+ 12,4 %) conjuguée à une baisse de leurs engagements extérieurs (- 6,2 %).

## Taux de croissance annuel des avoirs et engagements HZE des banques locales



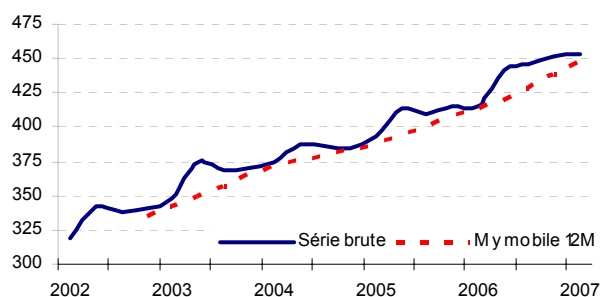
# 1. L'évolution monétaire et financière

## 1.1 Les actifs financiers de la clientèle non financière

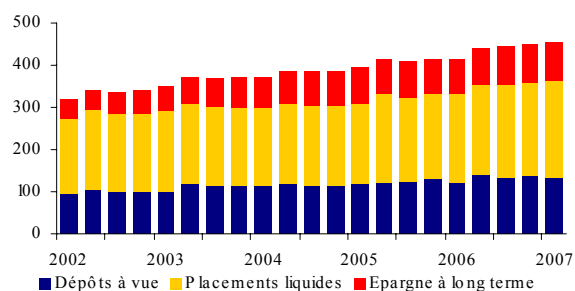
### 1.1.1 Ensemble des actifs financiers

	Montant en millions de F CFP à fin					Variations en glissement annuel à fin		
	sept-06	déc-06	mars-07	juin-07	sept-07	sept-06	mars-07	sept-07
<b>Actifs financiers.....</b>	<b>414 640</b>	<b>440 818</b>	<b>445 886</b>	<b>451 342</b>	<b>452 554</b>	<b>5,2%</b>	<b>9,0%</b>	<b>9,1%</b>
<b>Dépôts à vue.....</b>	<b>124 053</b>	<b>141 923</b>	<b>133 434</b>	<b>137 715</b>	<b>132 364</b>	<b>6,7%</b>	<b>10,0%</b>	<b>6,7%</b>
<b>Placements liquides.....</b>	<b>205 532</b>	<b>212 191</b>	<b>222 657</b>	<b>222 169</b>	<b>229 450</b>	<b>5,9%</b>	<b>9,4%</b>	<b>11,6%</b>
Comptes sur livret.....	72 593	71 533	71 083	68 913	67 240	-7,1%	-7,8%	-7,4%
Cptes d'épargne logement.	237	241	231	215	207	-5,6%	-8,7%	-12,7%
Dépôts à terme.....	106 750	115 115	124 529	128 250	136 752	35,4%	42,4%	28,1%
OPCVM monétaires.....	14 419	14 424	14 866	13 911	14 908	24,6%	9,8%	3,4%
Divers.....	11 532	10 878	11 948	10 879	10 343	-54,4%	-52,6%	-10,3%
<b>Epargne à long terme....</b>	<b>85 056</b>	<b>86 704</b>	<b>89 795</b>	<b>91 459</b>	<b>90 740</b>	<b>1,7%</b>	<b>6,6%</b>	<b>6,7%</b>
Actions - obligations.....	4 528	4 391	4 175	3 817	3 597	-19,6%	-23,1%	-20,6%
OPCVM non monétaires..	28 727	29 556	30 608	31 753	31 118	-4,7%	4,7%	8,3%
Plans d'épargne logement	11 846	11 985	12 088	11 848	11 720	5,8%	-0,3%	-1,1%
Assurance-vie .....	39 955	40 772	42 924	44 040	44 305	9,1%	14,6%	10,9%

Ensemble des actifs financiers (en milliards de F CFP)

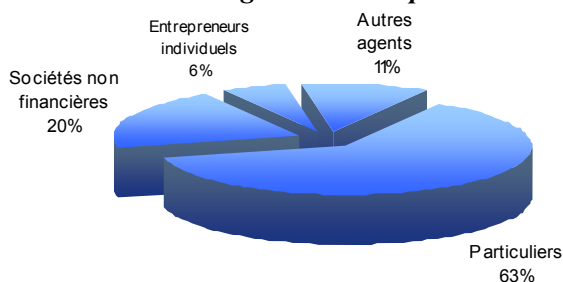


Répartition par type d'actif (en milliards de F CFP)

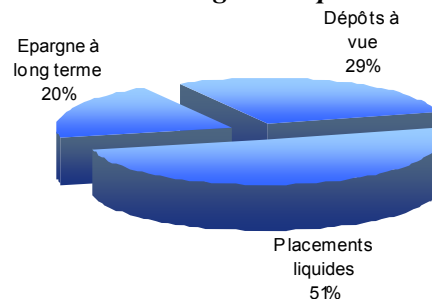


### REPARTITION DE L'ENSEMBLE DES ACTIFS FINANCIERS AU 30 SEPTEMBRE 2007

Par agent économique



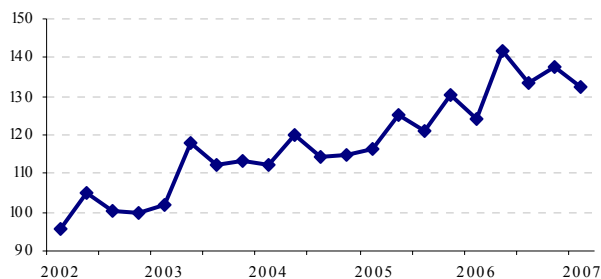
Par catégorie de produits



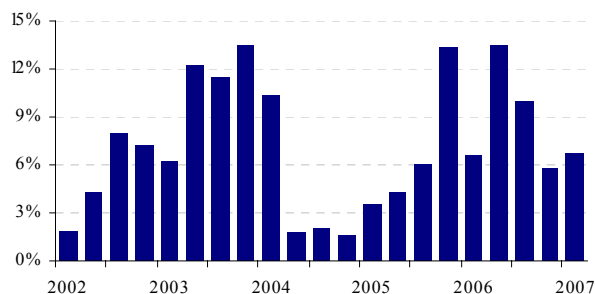
## L'ENSEMBLE DES ACTIFS FINANCIERS

### Dépôts à vue

**Encours**  
(en milliards de F CFP)

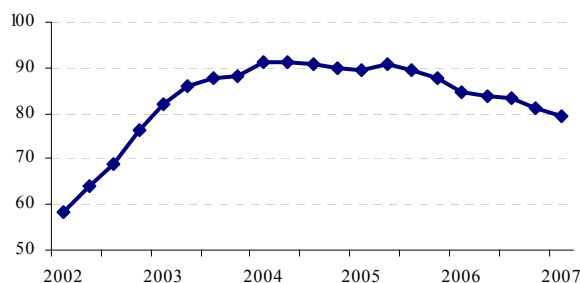


**Variations trimestrielles**  
(en glissement annuel)

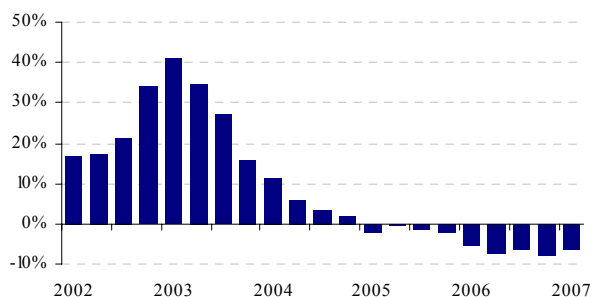


### Comptes d'épargne à régime spécial

**Encours**  
(en milliards de F CFP)

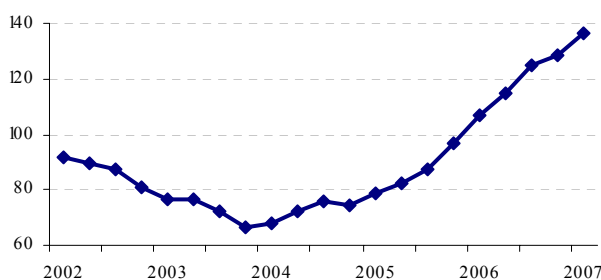


**Variations trimestrielles**  
(en glissement annuel)

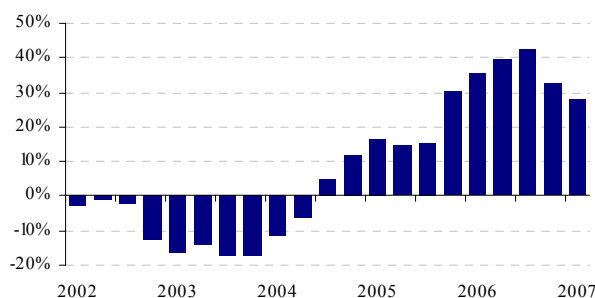


### Comptes à terme

**Encours**  
(en milliards de F CFP)

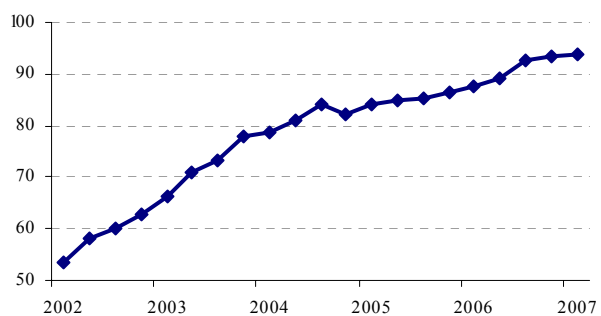


**Variations trimestrielles**  
(en glissement annuel)

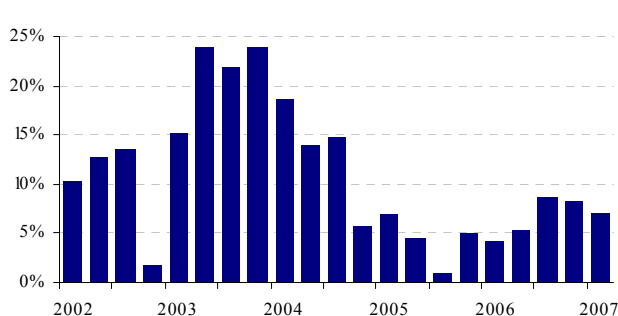


### Epargne collectée localement et gérée par des institutions extérieures

**Encours**  
(en milliards de F CFP)



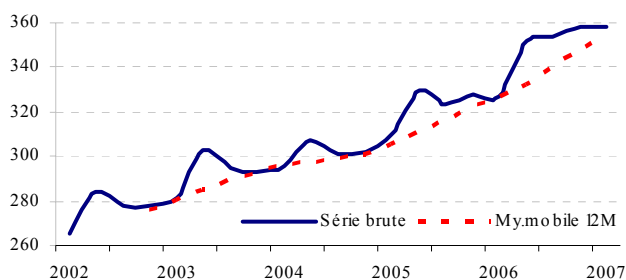
**Variations trimestrielles**  
(en glissement annuel)



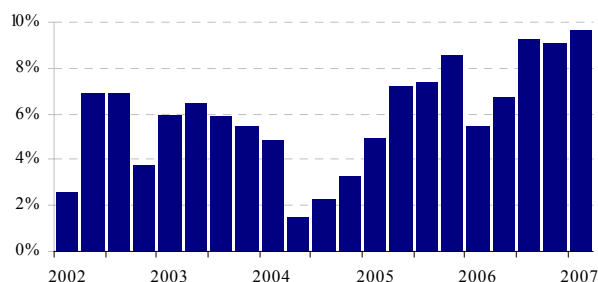
# 1. L'évolution monétaire et financière

## 1.1.2 Dépôts collectés par les EC locaux pour leur propre compte

**Dépôts collectés par les EC locaux**  
(en milliards de F CFP)



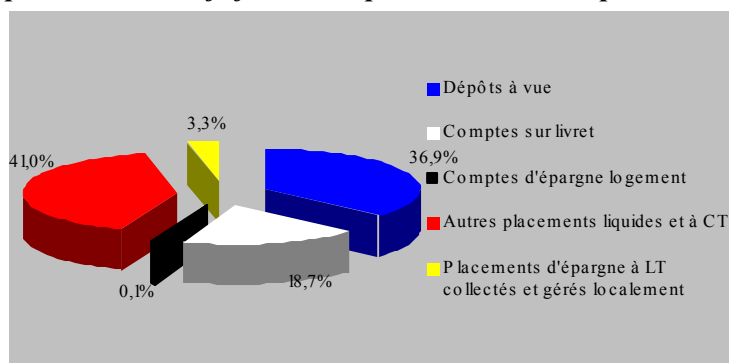
**Variations trimestrielles**  
(en glissement annuel)



**Dépôts collectés par les établissements locaux pour leur propre compte (répartition par nature)**

	Montant en millions de F CFP à fin					Variations annuelles en %		
	sept-06	déc-06	mars-07	juin-07	sept-07	sept-06	mars-07	sept-07
<b>Dépôts à vue</b>	<b>124 053</b>	<b>141 923</b>	<b>133 434</b>	<b>137 715</b>	<b>132 364</b>	<b>6,7%</b>	<b>10,0%</b>	<b>6,7%</b>
dont banques locales	115 355	133 979	123 581	128 318	124 721	5,1%	11,2%	8,1%
<b>Comptes sur livret</b>	<b>72 593</b>	<b>71 533</b>	<b>71 083</b>	<b>68 913</b>	<b>67 240</b>	<b>-7,1%</b>	<b>-7,8%</b>	<b>-7,4%</b>
<b>Comptes d'épargne logement</b>	<b>237</b>	<b>241</b>	<b>231</b>	<b>215</b>	<b>207</b>	<b>-5,5%</b>	<b>-8,7%</b>	<b>-12,7%</b>
<b>Autres placements liquides et à court terme</b>	<b>118 282</b>	<b>125 993</b>	<b>136 477</b>	<b>139 129</b>	<b>147 095</b>	<b>13,6%</b>	<b>21,2%</b>	<b>24,4%</b>
Dépôts à terme	106 750	115 115	124 529	128 250	136 752	35,4%	42,4%	28,1%
Bons de caisse	9 284	8 598	8 367	8 217	7 720	-24,0%	-38,2%	-16,8%
Certificats de dépôts	2 248	2 280	3 581	2 662	2 623	-82,8%	-69,3%	16,7%
<b>TOTAL DES DEPOTS INCLUS DANS M3</b>	<b>315 165</b>	<b>339 690</b>	<b>341 225</b>	<b>345 972</b>	<b>346 906</b>	<b>5,5%</b>	<b>9,6%</b>	<b>10,1%</b>
dont banques locales	306 467	331 746	331 372	336 575	339 263	4,8%	10,0%	10,7%
<b>Placements d'épargne à long terme collectés et gérés localement</b>	<b>11 846</b>	<b>11 985</b>	<b>12 088</b>	<b>11 848</b>	<b>11 720</b>	<b>5,8%</b>	<b>-0,3%</b>	<b>-1,1%</b>
Plans d'épargne logement	11 846	11 985	12 088	11 848	11 720	5,8%	-0,3%	-1,1%
<b>TOTAL DES DEPOTS LOCAUX</b>	<b>327 011</b>	<b>351 675</b>	<b>353 313</b>	<b>357 820</b>	<b>358 626</b>	<b>5,5%</b>	<b>9,3%</b>	<b>9,7%</b>
dont banques locales	318 313	343 731	343 460	348 423	350 983	4,9%	9,6%	10,3%

**Répartition des actifs financiers par nature au 30 septembre 2007**



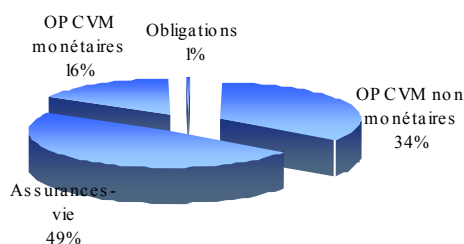


# 1. L'évolution monétaire et financière

## 1.1.3 Epargne collectée localement et gérée par des institutions extérieures

Epargne collectée localement et gérée par des institutions extérieures								
	Montant en millions de F CFP					Variations annuelles en %		
	sept-06	déc-06	mars-07	juin-07	sept-07	sept-06	mars-07	sept-07
<b>Placements liquides et à court terme</b>								
	<b>14 419</b>	<b>14 424</b>	<b>14 866</b>	<b>13 911</b>	<b>14 908</b>	<b>24,6%</b>	<b>14,3%</b>	<b>3,4%</b>
OPCVM monétaires	14 419	14 424	14 866	13 911	14 908	24,6%	14,3%	3,4%
<b>Placements d'épargne à long terme</b>								
	<b>73 210</b>	<b>74 719</b>	<b>77 707</b>	<b>79 610</b>	<b>79 020</b>	<b>1,1%</b>	<b>7,8%</b>	<b>7,9%</b>
Actions	2 783	3 059	3 220	3 212	3 021	5,9%	21,4%	8,5%
Obligations	1 745	1 332	955	605	576	-41,8%	-65,6%	-67,0%
OPCVM non monétaires	28 727	29 556	30 608	31 753	31 118	-4,7%	4,7%	8,3%
Assurance-vie	39 955	40 772	42 924	44 040	44 305	9,1%	14,6%	10,9%
<b>TOTAL DE L'EPARGNE GEREE HZE</b>	<b>87 629</b>	<b>89 143</b>	<b>92 573</b>	<b>93 522</b>	<b>93 928</b>	<b>4,4%</b>	<b>8,8%</b>	<b>7,2%</b>

### Répartition des placements par produits au 30 septembre 2007



# 1. L'évolution monétaire et financière

## 1.1.4 Actifs financiers par agent économique

### DÉPÔTS COLLECTÉS PAR LES ÉTABLISSEMENTS LOCAUX POUR LEUR PROPRE COMPTE

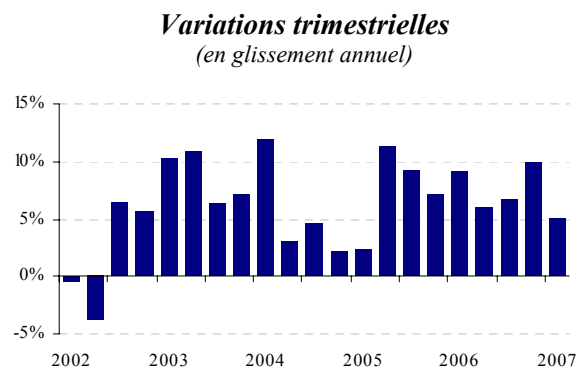
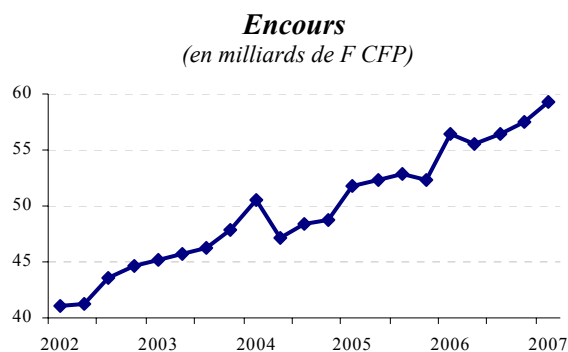
	Montant en millions de F CFP						Variations annuelles en %		
	sept-06		mars-07		sept-07		sept-06	mars-07	sept-07
	Part	Part	Part	Part	Part	Part			
<b>Dépôts à vue</b>	<b>124 053</b>		<b>133 434</b>		<b>132 363</b>		<b>6,7%</b>	<b>10,0%</b>	<b>6,7%</b>
Sociétés non financières	43 080	35%	46 197	35%	48 942	37%	6,5%	9,9%	13,6%
Entrepreneurs individuels	13 543	11%	12 975	10%	12 632	10%	5,7%	17,1%	- 6,7%
Particuliers	55 494	45%	57 500	43%	58 747	44%	5,9%	9,9%	5,9%
Autres agents résidents	10 079	8%	15 232	11%	10 673	8%	13,1%	6,6%	5,9%
Non résidents	1 856	1%	1 530	1%	1 369	1%	7,6%	- 2,4%	-26,3%
<b>Autres dépôts</b>	<b>188 863</b>		<b>204 211</b>		<b>211 918</b>		<b>11,5%</b>	<b>14,5%</b>	<b>12,2%</b>
Sociétés non financières	33 814	18%	33 988	17%	34 791	16%	16,1%	6,7%	2,9%
Entrepreneurs individuels	10 399	6%	12 025	6%	11 791	6%	16,2%	19,7%	13,4%
Particuliers	132 089	70%	142 064	70%	147 002	69%	5,9%	9,4%	11,3%
Autres agents résidents	10 245	5%	13 992	7%	16 013	8%	124,2%	236,8%	56,3%
Non résidents	2 316	1%	2 142	1%	2 321	1%	10,5%	- 7,8%	0,2%
<b>Total des dépôts locaux à CT (hors CDD)</b>	<b>312 916</b>		<b>337 645</b>		<b>344 281</b>		<b>9,5%</b>	<b>-</b>	<b>10,0%</b>
<b>Placements d'épargne à long terme collectés et gérés localement</b>	<b>11 846</b>		<b>12 088</b>		<b>11 719</b>		<b>5,8%</b>	<b>- 0,3%</b>	<b>- 1,1%</b>
Sociétés non financières	-	-	-	-	-	-	-	-	-
Entrepreneurs individuels	743	6%	725	6%	678	6%	42,6%	31,6%	- 8,8%
Particuliers	11 103	94%	11 363	94%	11 041	94%	4,0%	- 1,9%	- 0,6%
Autres agents résidents	-	-	-	-	-	-	-	-	-
<b>Total des dépôts locaux à LT</b>	<b>11 846</b>		<b>12 088</b>		<b>11 719</b>		<b>5,8%</b>	<b>-</b>	<b>- 1,1%</b>
Sociétés non financières	76 894	24%	80 185	23%	83 733	24%	10,5%	8,5%	8,9%
Entrepreneurs individuels	24 685	8%	25 725	7%	25 101	7%	10,8%	18,7%	1,7%
Particuliers	198 686	61%	210 927	60%	216 790	61%	5,8%	8,8%	9,1%
Autres agents résidents	20 324	6%	29 224	8%	26 686	7%	50,7%	58,5%	31,3%
Non résidents	4 172	1%	3 672	1%	3 690	1%	9,2%	- 5,6%	-11,6%
<b>Certificats de dépôts (CDD)</b>	<b>2 248</b>		<b>3 581</b>		<b>2 662</b>		<b>-82,8%</b>	<b>-69,3%</b>	<b>18,4%</b>
							-	-	-
<b>TOTAL</b>	<b>327 010</b>		<b>353 314</b>		<b>358 662</b>		<b>5,5%</b>	<b>9,3%</b>	<b>9,7%</b>

### ÉPARGNE COLLECTÉE LOCALEMENT ET GÉRÉE PAR DES INSTITUTIONS EXTÉRIEURES (hors zone d'émission)

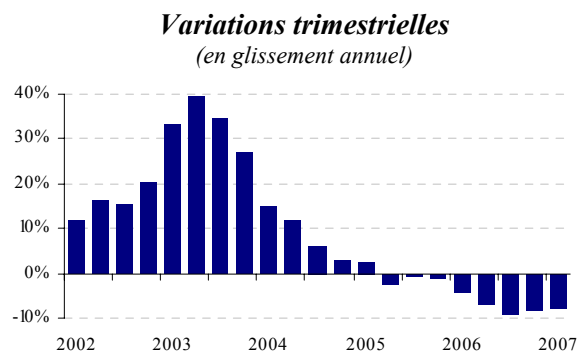
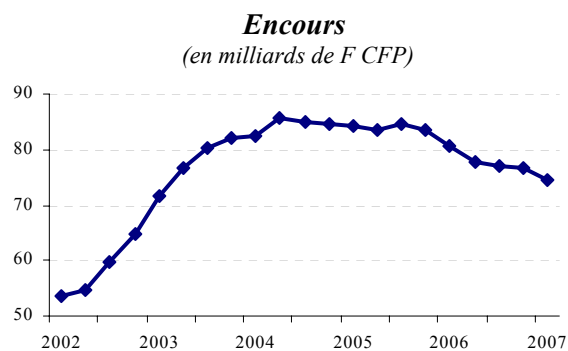
	Montant en millions de F CFP à fin						Variations annuelles en %		
	sept-06		mars-07		sept-07		sept-06	mars-07	sept-07
	Part	Part	Part	Part	Part	Part			
<b>Total</b>	<b>87 629</b>		<b>92 574</b>		<b>94 108</b>		<b>4,3%</b>	<b>8,8%</b>	<b>-</b>
Sociétés non financières	5 785	7%	6 390	7%	6 722	7%	114,9%	90,2%	16,2%
Entrepreneurs individuels	651	1%	484	1%	484	1%	-33,7%	-53,3%	-25,7%
Particuliers	62 356	71%	65 913	71%	67 319	72%	3,3%	8,7%	8,0%
Autres agents résidents	18 836	21%	19 787	21%	19 583	21%	- 5,4%	- 1,4%	4,0%

## LES ACTIFS FINANCIERS DES PARTICULIERS

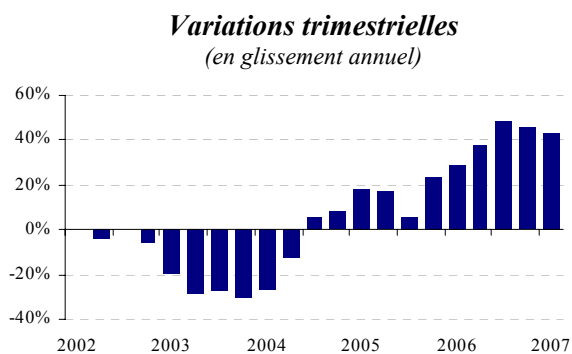
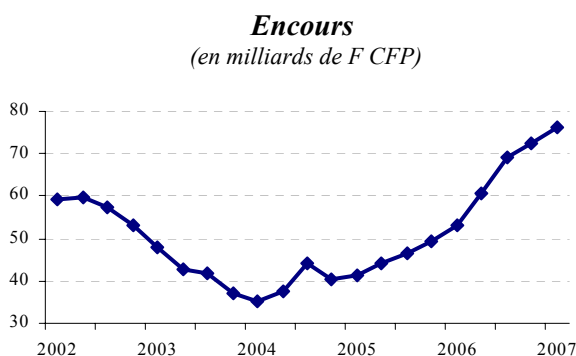
### Dépôts à vue



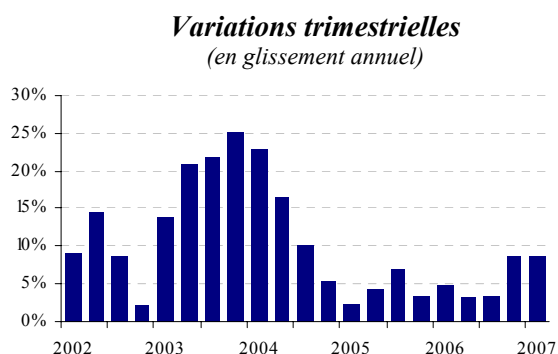
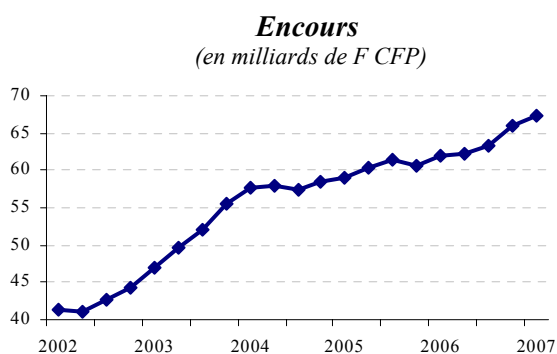
### Comptes d'épargne à régime spécial



### Comptes à terme



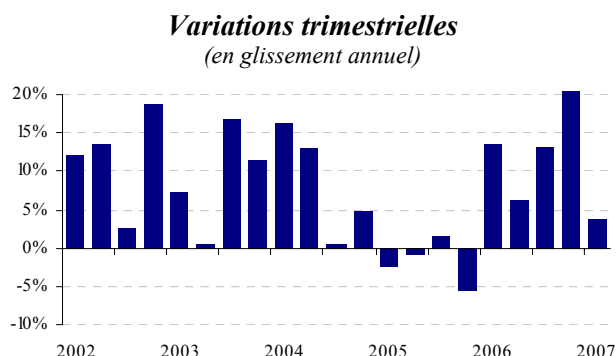
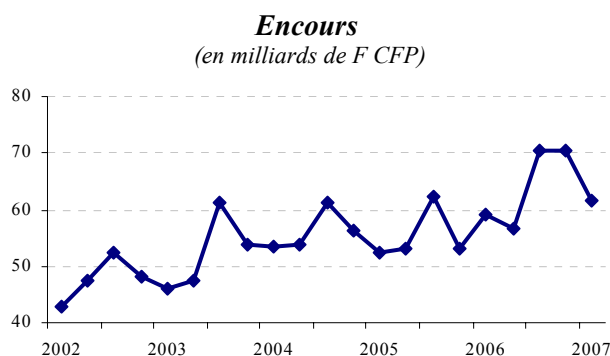
### Épargne collectée localement et gérée par des institutions extérieures



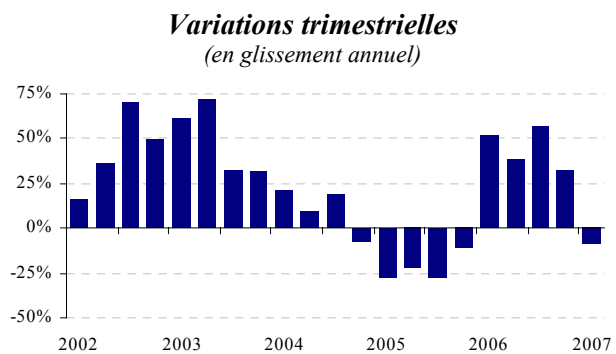
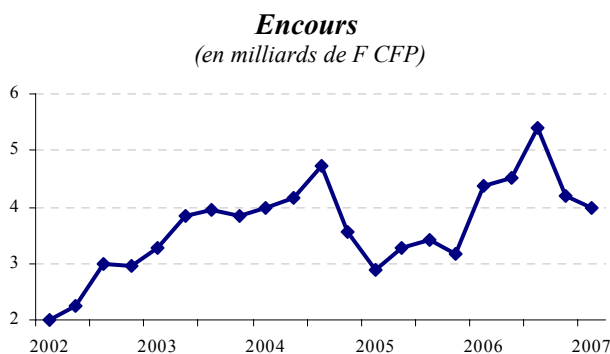
# 1. L'évolution monétaire et financière

## LES ACTIFS FINANCIERS DES ENTREPRISES (sociétés financières et entrepreneurs individuels)

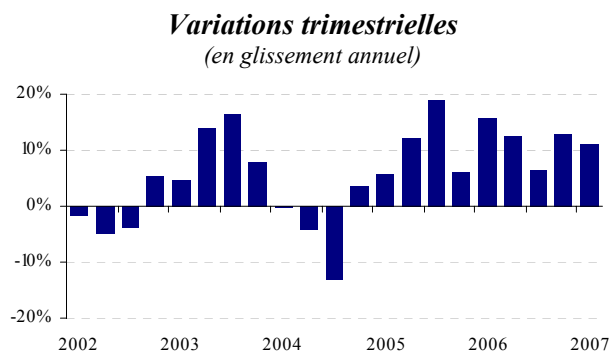
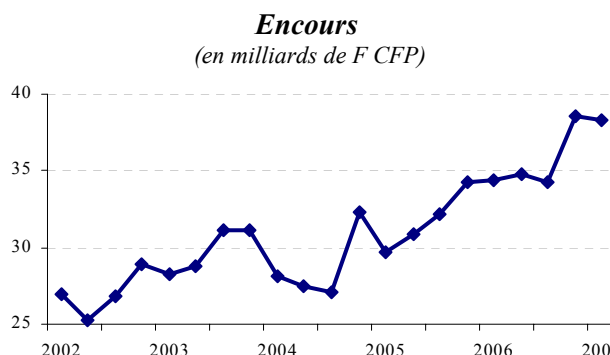
### Dépôts à vue



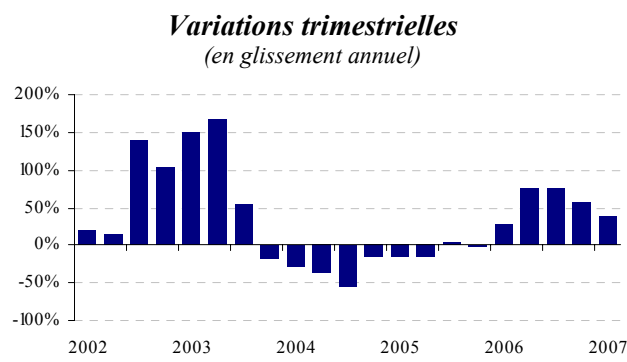
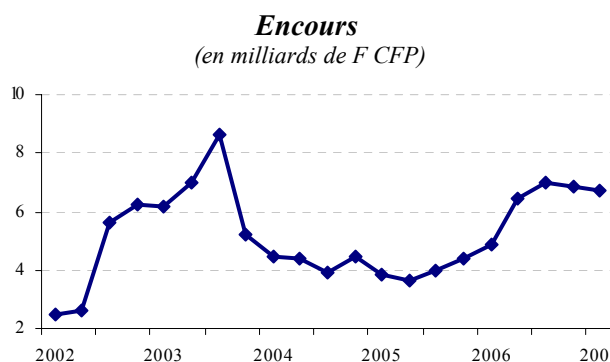
### Comptes d'épargne à régime spécial (entrepreneurs individuels uniquement)



### Comptes à terme



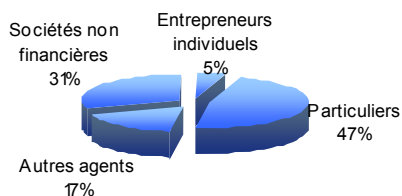
### Épargne collectée localement et gérée par des institutions extérieures



# 1. L'évolution monétaire et financière

## 1.2 Les passifs financiers de la clientèle non financière

### 1.2.1 L'ensemble des concours de caractère bancaire accordés sur la place



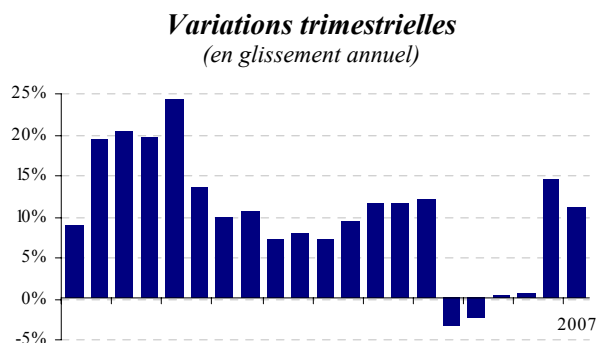
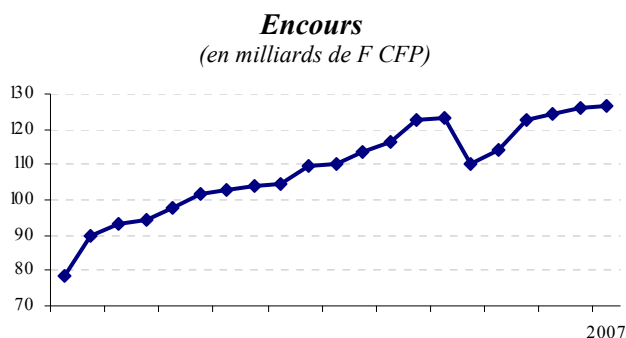
Ventilation par agent économique de l'ensemble des concours de caractère bancaire accordés sur la place au 30 septembre 2007

CONCOURS DE CARACTÈRE BANCAIRE (toutes zones d'émission confondues)						Variations annuelles en %			Parts en %		
Montants en millions de F CFP	sept-06	déc-06	mars-07	juin-07	sept-07	sept-06	mars-07	sept-07	sept-06	mars-07	sept-07
<b>Créances commerciales</b>	<b>4 312</b>	<b>4 157</b>	<b>4 068</b>	<b>4 103</b>	<b>4 625</b>	<b>29,8%</b>	<b>50,9%</b>	<b>7,3%</b>	<b>0,9%</b>	<b>0,8%</b>	<b>0,9%</b>
Sociétés non financières	3 929	3 841	3 828	3 630	4 341	27,4%	53,5%	10,5%	0,8%	0,8%	0,8%
Entrepreneurs individuels	375	309	238	462	283	57,6%	24,6%	-24,5%	0,1%	0,0%	0,1%
Particuliers	0	0	2	1	0	-	-	-	-	-	-
Autres agents résidents	8	7	0	10	1	-	-	-	-	-	-
Non résidents	0	0	0	0	0	-	-	-	-	-	-
<b>Crédits de trésorerie</b>	<b>113 927</b>	<b>122 829</b>	<b>124 118</b>	<b>125 949</b>	<b>126 582</b>	<b>- 2,2%</b>	<b>0,6%</b>	<b>11,1%</b>	<b>23,6%</b>	<b>24,7%</b>	<b>24,5%</b>
Sociétés non financières	27 662	28 573	32 584	32 304	31 386	-21,8%	- 9,4%	13,5%	5,7%	6,5%	6,1%
Entrepreneurs individuels	5 517	8 125	5 296	5 427	5 321	- 0,7%	-11,9%	- 3,6%	1,1%	1,1%	1,0%
Particuliers	78 058	81 929	82 388	84 528	85 916	7,5%	6,4%	10,1%	16,2%	16,4%	16,7%
Autres agents résidents	2 493	4 001	3 650	3 473	3 784	-13,8%	- 4,4%	51,8%	0,5%	0,7%	0,7%
Non résidents	197	201	200	217	175	462,9%	- 0,5%	-11,2%	0,0%	0,0%	0,0%
<b>Crédits à l'équipement</b>	<b>117 183</b>	<b>113 191</b>	<b>121 187</b>	<b>122 551</b>	<b>123 119</b>	<b>3,1%</b>	<b>5,1%</b>	<b>5,1%</b>	<b>24,3%</b>	<b>24,1%</b>	<b>23,9%</b>
Sociétés non financières	48 450	48 205	48 395	48 584	49 302	3,4%	0,8%	1,8%	10,0%	9,6%	9,6%
Entrepreneurs individuels	4 871	4 931	5 360	5 414	5 652	- 3,9%	4,7%	16,0%	1,0%	1,1%	1,1%
Particuliers	0	0	0	0	0	-	-	-	-	-	-
Autres agents résidents	61 719	57 173	64 598	65 637	65 323	3,3%	7,6%	5,8%	12,8%	12,9%	12,7%
Non résidents	2 143	2 882	2 834	2 916	2 842	3,8%	36,1%	32,6%	0,4%	0,6%	0,6%
<b>Crédits à l'habitat</b>	<b>142 620</b>	<b>147 343</b>	<b>149 744</b>	<b>152 776</b>	<b>156 179</b>	<b>9,0%</b>	<b>8,4%</b>	<b>9,5%</b>	<b>29,6%</b>	<b>29,8%</b>	<b>30,3%</b>
Sociétés non financières	13 312	14 151	13 790	14 151	14 539	14,9%	8,5%	9,2%	2,8%	2,7%	2,8%
Entrepreneurs individuels	4 874	4 940	4 935	5 093	4 894	-10,5%	-17,2%	0,4%	1,0%	1,0%	0,9%
Particuliers	122 692	125 971	128 690	131 183	134 406	8,2%	9,3%	9,5%	25,4%	25,6%	26,1%
Autres agents résidents	1 317	1 904	1 959	1 955	1 914	1506,1%	54,5%	45,3%	0,3%	0,4%	0,4%
Non résidents	425	377	370	394	426	7,9%	-18,1%	0,2%	0,1%	0,1%	0,1%
<b>Comptes ordinaires débiteurs</b>	<b>35 788</b>	<b>33 592</b>	<b>33 499</b>	<b>33 974</b>	<b>39 388</b>	<b>61,8%</b>	<b>53,3%</b>	<b>10,1%</b>	<b>7,4%</b>	<b>6,7%</b>	<b>7,6%</b>
Sociétés non financières	29 641	27 160	26 981	27 611	32 785	75,4%	63,1%	10,6%	6,1%	5,4%	6,4%
Entrepreneurs individuels	2 597	2 691	2 719	2 909	2 902	66,9%	96,5%	11,7%	0,5%	0,5%	0,6%
Particuliers	3 332	3 272	3 256	2 854	2 919	- 5,5%	-10,1%	-12,4%	0,7%	0,6%	0,6%
Autres agents résidents	160	421	484	541	699	37,9%	86,2%	336,9%	0,0%	0,1%	0,1%
Non résidents	58	49	59	59	83	107,1%	63,9%	43,1%	0,0%	0,0%	0,0%
<b>Autres crédits</b>	<b>42 027</b>	<b>42 420</b>	<b>42 718</b>	<b>40 435</b>	<b>37 269</b>	<b>15,0%</b>	<b>5,0%</b>	<b>-11,3%</b>	<b>8,7%</b>	<b>8,5%</b>	<b>7,2%</b>
Sociétés non financières	22 763	23 889	24 439	22 812	20 038	21,3%	9,5%	-12,0%	4,7%	4,9%	3,9%
Entrepreneurs individuels	3 289	3 379	3 311	2 790	2 681	- 7,0%	-13,3%	-18,5%	0,7%	0,7%	0,5%
Particuliers	10 733	10 962	11 281	11 245	11 045	7,8%	27,1%	2,9%	2,2%	2,2%	2,1%
Autres agents résidents	3 205	1 421	1 401	1 345	1 290	- 8,2%	-60,5%	-59,8%	0,7%	0,3%	0,3%
Non résidents	2 037	2 771	2 286	2 243	2 215	156,5%	7,6%	8,7%	0,4%	0,5%	0,4%
<b>Créances douteuses nettes</b>	<b>9 716</b>	<b>8 357</b>	<b>8 706</b>	<b>9 605</b>	<b>9 086</b>	<b>9,6%</b>	<b>6,6%</b>	<b>- 6,5%</b>	<b>2,0%</b>	<b>1,7%</b>	<b>1,8%</b>
Sociétés non financières	2 665	2 300	2 393	2 850	2 226	41,4%	- 6,4%	-16,5%	0,6%	0,5%	0,4%
Entrepreneurs individuels	1 979	1 432	1 614	1 438	1 513	61,8%	18,5%	-23,5%	0,4%	0,3%	0,3%
Particuliers	4 879	4 443	4 508	5 138	5 179	52,7%	24,9%	6,1%	1,0%	0,9%	1,0%
Autres agents résidents	10	1	9	8	4	-99,6%	-98,2%	-60,0%	0,0%	0,0%	0,0%
Non résidents	183	181	182	171	164	18,1%	25,5%	-10,4%	0,0%	0,0%	0,0%
<b>Autres concours non ventilés</b>	<b>3 664</b>	<b>4 683</b>	<b>3 435</b>	<b>4 751</b>	<b>3 846</b>	<b>133,4%</b>	<b>65,2%</b>	<b>5,0%</b>	<b>0,8%</b>	<b>0,7%</b>	<b>0,7%</b>
<b>TOTAL NET</b>	<b>469 237</b>	<b>476 573</b>	<b>487 475</b>	<b>494 144</b>	<b>500 094</b>	<b>8,2%</b>	<b>7,8%</b>	<b>6,6%</b>	<b>97,3%</b>	<b>97,0%</b>	<b>97,0%</b>
Sociétés non financières	148 422	148 119	152 410	151 942	154 617	10,4%	8,4%	4,2%	30,8%	30,3%	30,0%
Entrepreneurs individuels	23 502	25 806	23 473	23 533	23 246	3,9%	- 1,5%	- 1,1%	4,9%	4,7%	4,5%
Particuliers	219 694	226 576	230 123	234 948	239 465	8,4%	8,9%	9,0%	45,5%	45,8%	46,4%
Autres agents résidents	68 912	64 929	72 101	72 969	73 015	0,3%	3,8%	6,0%	14,3%	14,4%	14,2%
Non résidents	5 043	6 460	5 931	6 000	5 905	45,3%	17,7%	17,1%	1,0%	1,2%	1,1%
non ventilés par agents résidents	3 664	4 683	3 435	4 751	3 846	711,5%	65,2%	5,0%	0,8%	0,7%	0,7%
<b>Provisions non ventilées</b>	<b>13 259</b>	<b>14 397</b>	<b>14 905</b>	<b>14 713</b>	<b>15 559</b>	<b>7,2%</b>	<b>14,1%</b>	<b>17,3%</b>	<b>2,7%</b>	<b>3,0%</b>	<b>3,0%</b>
<b>TOTAL BRUT</b>	<b>482 496</b>	<b>490 970</b>	<b>502 380</b>	<b>508 857</b>	<b>515 653</b>	<b>8,2%</b>	<b>8,0%</b>	<b>6,9%</b>	<b>100,0%</b>	<b>100,0%</b>	<b>100,0%</b>
Taux créances douteuses brutes	4,8%	4,6%	4,7%	4,8%	4,8%	- 0,0%	3,0%	0,4%	-	-	-
Taux de provisionnement	57,7%	63,3%	63,1%	60,5%	63,1%	- 0,9%	2,6%	9,4%	-	-	-

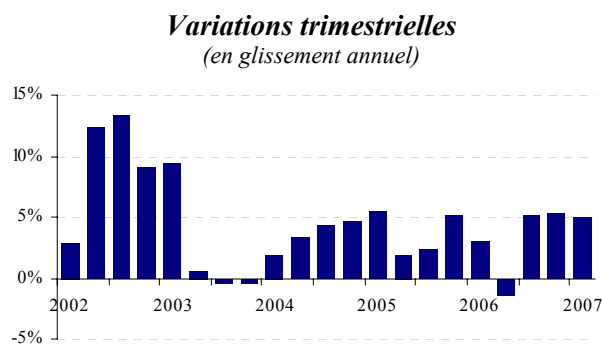
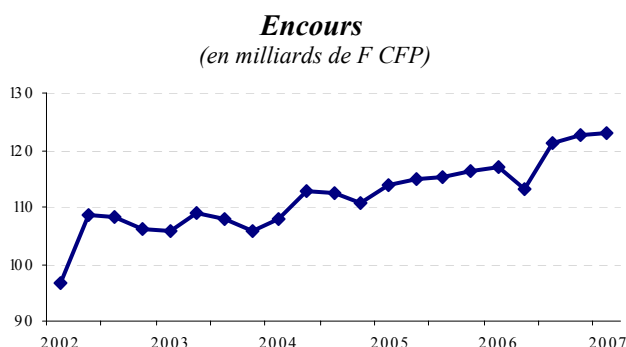
# 1. L'évolution monétaire et financière

## LES CONCOURS DE CARACTERE BANCAIRE ACCORDÉS SUR LA PLACE

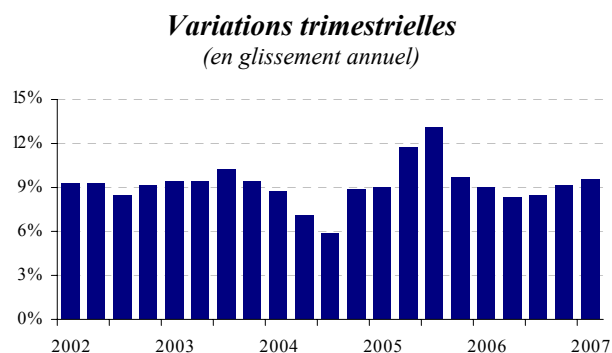
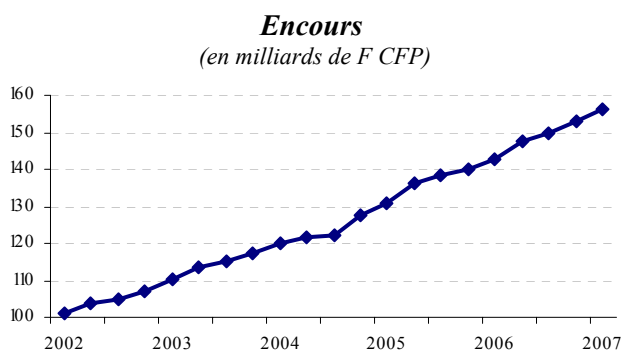
### Crédits de trésorerie



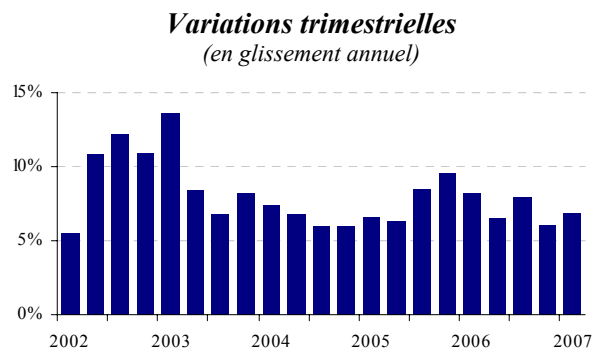
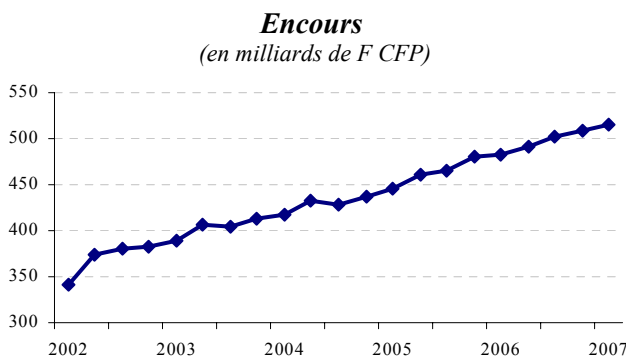
### Crédits à l'équipement



### Crédits à l'habitat



### Ensemble des crédits



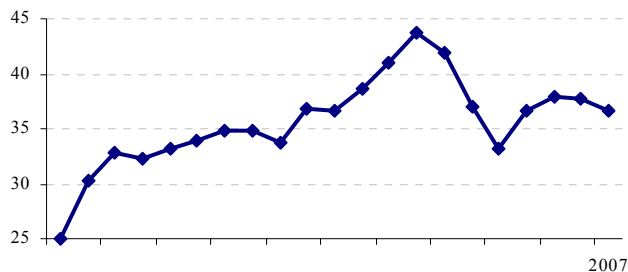
## LES PRINCIPALES CATÉGORIES DES CONCOURS ACCORDÉS SUR LA PLACE

### Crédits de trésorerie accordés aux entreprises

(sociétés financières et entrepreneurs individuels)

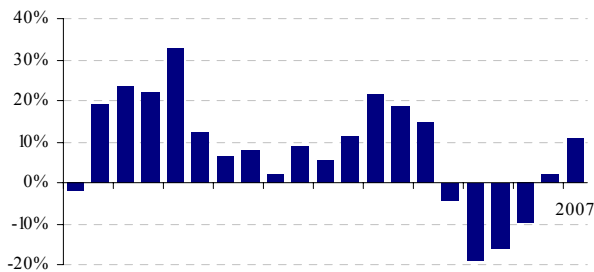
#### *Encours*

(en milliards de F CFP)



#### *Variations trimestrielles*

(en glissement annuel)

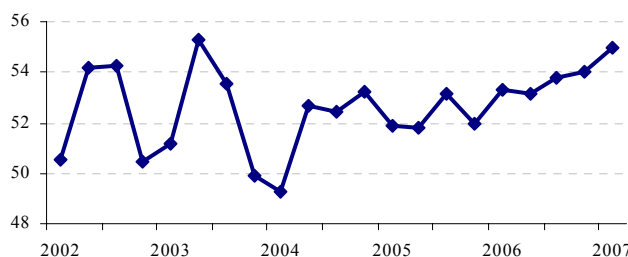


### Crédits à l'équipement accordés aux entreprises

(sociétés financières et entrepreneurs individuels)

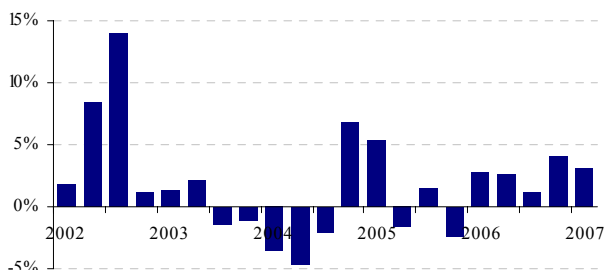
#### *Encours*

(en milliards de F CFP)



#### *Variations trimestrielles*

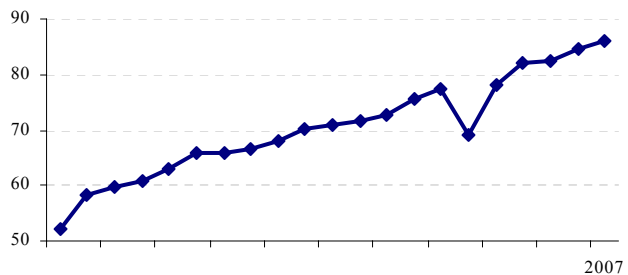
(en glissement annuel)



### Crédits de trésorerie accordés aux particuliers

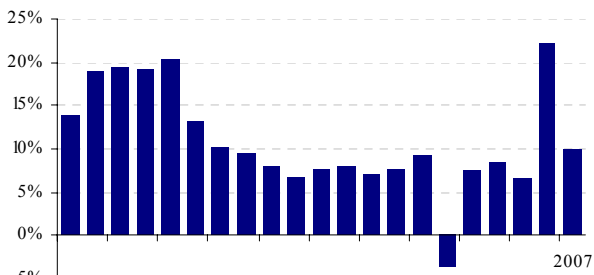
#### *Encours*

(en milliards de F CFP)



#### *Variations trimestrielles*

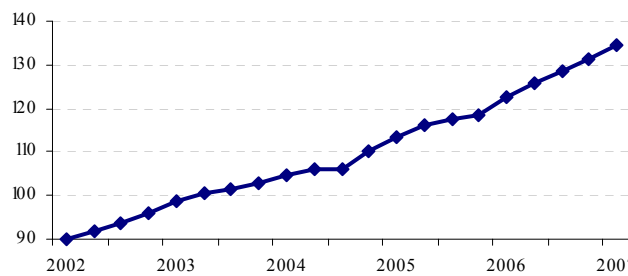
(en glissement annuel)



### Crédits à l'habitat accordés aux particuliers

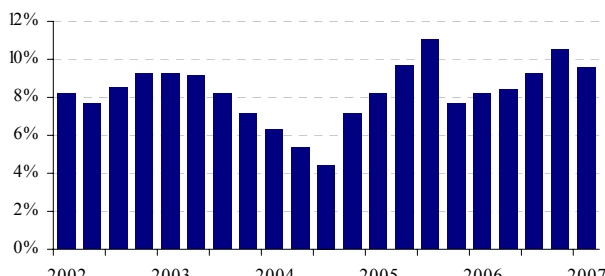
#### *Encours*

(en milliards de F CFP)



#### *Variations trimestrielles*

(en glissement annuel)

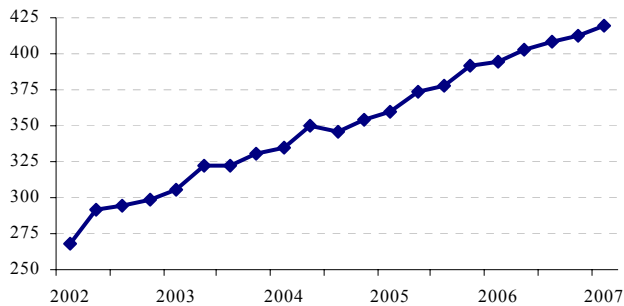


# 1. L'évolution monétaire et financière

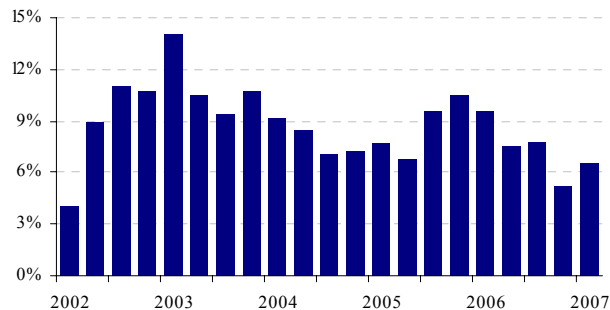
## 1.2.2 Concours accordés par les établissements de crédit situés dans la zone d'émission

### Ensemble des crédits

*Encours*  
(en milliards de F CFP)



*Variations trimestrielles*  
(en glissement annuel)





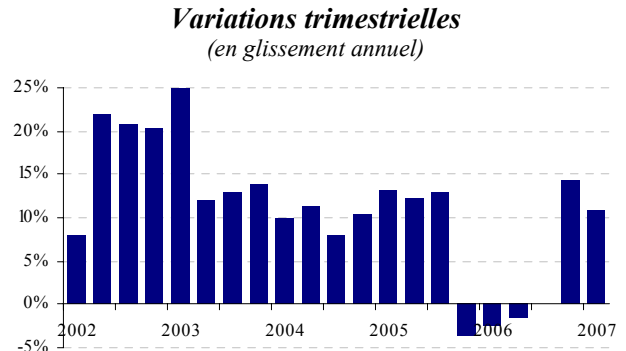
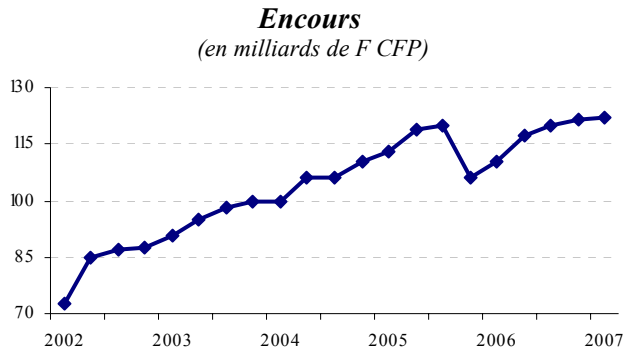
# 1. L'évolution monétaire et financière

CONCOURS DE CARACTÈRE BANCAIRE											
Etablissements de crédit situés dans la zone d'émission											
Montants en millions de F CFP						Variations annuelles en %			Parts en %		
	30/09/2006	31/12/2006	31/03/2007	30/06/2007	30/09/2007	30/09/2006	31/03/2007	30/09/2007	30/09/2006	31/03/2007	30/09/2007
<b>Créances commerciales</b>	<b>4 312</b>	<b>4 157</b>	<b>4 068</b>	<b>4 103</b>	<b>4 625</b>	<b>29,8%</b>	<b>50,9%</b>	<b>7,3%</b>	<b>1,1%</b>	<b>1,0%</b>	<b>1,1%</b>
Sociétés non financières	3 929	3 841	3 828	3 630	4 341	27,4%	53,5%	10,5%	91,1%	94,1%	93,9%
Entrepreneurs individuels	375	309	238	462	283	57,6%	24,6%	-24,5%	8,7%	5,9%	6,1%
Particuliers	-	-	2	1	-	-	-	-	-	-	-
Autres agents résidents	8	7	-	10	1	-	-	-	-	-	-
Non résidents	-	-	-	-	-	-100,0%	-	-	-	-	-
<b>Crédits de trésorerie</b>	<b>110 198</b>	<b>118 147</b>	<b>120 133</b>	<b>121 835</b>	<b>122 299</b>	<b>- 2,5%</b>	<b>0,1%</b>	<b>11,0%</b>	<b>28,0%</b>	<b>29,5%</b>	<b>29,1%</b>
Sociétés non financières	27 597	28 573	32 568	32 288	31 349	-22,0%	- 9,4%	13,6%	25,0%	27,1%	25,6%
Entrepreneurs individuels	5 517	8 125	5 296	5 427	5 321	- 0,7%	-11,9%	- 3,6%	5,0%	4,4%	4,4%
Particuliers	74 394	77 982	78 419	80 430	81 670	7,6%	6,0%	9,8%	67,5%	65,3%	66,8%
Autres agents résidents	2 493	3 266	3 650	3 473	3 784	-13,8%	- 4,4%	51,8%	2,3%	3,0%	3,1%
Non résidents	197	201	200	217	175	462,9%	- 0,5%	-11,2%	0,2%	0,2%	0,1%
<b>Crédits à l'équipement</b>	<b>56 417</b>	<b>55 614</b>	<b>56 957</b>	<b>57 206</b>	<b>58 313</b>	<b>6,2%</b>	<b>4,7%</b>	<b>3,4%</b>	<b>14,3%</b>	<b>14,0%</b>	<b>13,9%</b>
Sociétés non financières	44 198	44 516	44 832	44 984	46 021	6,1%	3,3%	4,1%	78,3%	78,7%	78,9%
Entrepreneurs individuels	4 871	4 931	5 360	5 414	5 652	- 3,9%	4,7%	16,0%	8,6%	9,4%	9,7%
Particuliers	-	-	-	-	-	-	-	-	-	-	-
Autres agents résidents	5 205	3 285	3 931	3 892	3 798	20,4%	3,5%	-27,0%	9,2%	6,9%	6,5%
Non résidents	2 143	2 882	2 834	2 916	2 842	3,8%	36,1%	32,6%	3,8%	5,0%	4,9%
<b>Crédits à l'habitat</b>	<b>121 016</b>	<b>124 058</b>	<b>125 835</b>	<b>128 203</b>	<b>130 963</b>	<b>6,9%</b>	<b>6,4%</b>	<b>8,2%</b>	<b>30,7%</b>	<b>30,9%</b>	<b>31,2%</b>
Sociétés non financières	13 312	14 151	13 790	14 151	14 539	14,9%	8,5%	9,2%	11,0%	11,0%	11,1%
Entrepreneurs individuels	4 874	4 940	4 935	5 093	4 894	-10,5%	-17,2%	0,4%	4,0%	3,9%	3,7%
Particuliers	102 285	104 464	106 558	108 387	110 950	6,9%	7,6%	8,5%	84,5%	84,7%	84,7%
Autres agents résidents	120	126	182	178	154	46,3%	51,8%	28,3%	0,1%	0,1%	0,1%
Non résidents	425	377	370	394	426	7,9%	-18,1%	0,2%	0,4%	0,3%	0,3%
<b>Comptes ordinaires débiteurs</b>	<b>35 788</b>	<b>33 592</b>	<b>33 499</b>	<b>33 974</b>	<b>39 388</b>	<b>61,8%</b>	<b>53,3%</b>	<b>10,1%</b>	<b>9,1%</b>	<b>8,2%</b>	<b>9,4%</b>
Sociétés non financières	29 641	27 160	26 981	27 611	32 785	75,4%	63,1%	10,6%	82,8%	80,5%	83,2%
Entrepreneurs individuels	2 597	2 691	2 719	2 909	2 902	66,9%	96,5%	11,7%	7,3%	8,1%	7,4%
Particuliers	3 332	3 272	3 256	2 854	2 919	- 5,5%	-10,1%	-12,4%	9,3%	9,7%	7,4%
Autres agents résidents	160	421	484	541	699	37,9%	86,2%	336,9%	0,4%	1,4%	1,8%
Non résidents	58	49	59	59	83	107,1%	63,9%	43,1%	0,2%	0,2%	0,2%
<b>Autres créditions</b>	<b>40 213</b>	<b>40 700</b>	<b>41 078</b>	<b>38 880</b>	<b>35 795</b>	<b>17,2%</b>	<b>6,3%</b>	<b>-11,0%</b>	<b>10,2%</b>	<b>10,1%</b>	<b>8,5%</b>
Sociétés non financières	22 001	23 177	23 764	22 175	19 439	23,4%	10,7%	-11,6%	54,7%	57,9%	54,3%
Entrepreneurs individuels	3 289	3 379	3 311	2 790	2 681	- 7,0%	-13,3%	-18,5%	8,2%	8,1%	7,5%
Particuliers	10 733	10 962	11 281	11 245	11 045	8,0%	27,5%	2,9%	26,7%	27,5%	30,9%
Autres agents résidents	2 153	413	436	427	415	- 3,0%	-81,9%	-80,7%	5,4%	1,1%	1,2%
Non résidents	2 037	2 771	2 286	2 243	2 215	156,5%	7,6%	8,7%	5,1%	5,6%	6,2%
<b>Créances douteuses nettes</b>	<b>9 182</b>	<b>7 985</b>	<b>7 963</b>	<b>8 897</b>	<b>8 793</b>	<b>48,3%</b>	<b>10,7%</b>	<b>- 4,2%</b>	<b>2,3%</b>	<b>2,0%</b>	<b>2,1%</b>
Sociétés non financières	2 471	2 297	2 391	2 431	2 222	32,4%	2,2%	-10,1%	26,9%	30,0%	25,3%
Entrepreneurs individuels	1 979	1 432	1 614	1 438	1 513	61,8%	18,5%	-23,5%	21,6%	20,3%	17,2%
Particuliers	4 539	4 074	3 767	4 849	4 890	54,2%	12,9%	7,7%	49,4%	47,3%	55,6%
Autres agents résidents	10	1	9	8	4	150,0%	12,5%	-60,0%	0,1%	0,1%	0,0%
Non résidents	183	181	182	171	164	18,1%	25,5%	-10,4%	2,0%	2,3%	1,9%
Autres concours non ventilés	3 664	4 683	3 435	4 751	3 846	133,4%	65,2%	5,0%	2,6%	2,3%	2,6%
<b>TOTAL NET</b>	<b>380 790</b>	<b>388 937</b>	<b>392 968</b>	<b>397 849</b>	<b>404 022</b>	<b>9,8%</b>	<b>7,6%</b>	<b>6,1%</b>	<b>96,6%</b>	<b>96,3%</b>	<b>96,3%</b>
Sociétés non financières	143 149	143 715	148 154	147 270	150 696	11,6%	9,8%	5,3%	36,3%	36,3%	35,9%
Entrepreneurs individuels	23 502	25 806	23 473	23 533	23 246	3,9%	- 1,5%	- 1,1%	6,0%	5,8%	5,5%
Particuliers	195 283	200 753	203 283	207 766	211 474	7,7%	7,7%	8,3%	49,6%	49,8%	50,4%
Autres agents résidents	10 149	7 520	8 692	8 529	8 855	5,3%	-16,6%	-12,8%	2,6%	2,1%	2,1%
Non résidents	5 043	6 460	5 931	6 000	5 905	45,3%	17,7%	17,1%	1,3%	1,5%	1,4%
non ventilés par agents résidents	3 664	4 683	3 435	4 751	3 846	133,4%	65,2%	5,0%	0,9%	0,8%	0,9%
<b>Provisions</b>	<b>13 259</b>	<b>14 397</b>	<b>14 905</b>	<b>14 713</b>	<b>15 559</b>	<b>7,2%</b>	<b>14,1%</b>	<b>17,3%</b>	<b>3,4%</b>	<b>3,7%</b>	<b>3,7%</b>
Sociétés non financières	3 569	4 143	4 418	4 020	3 932	- 4,3%	4,0%	10,2%	0,9%	1,1%	0,9%
Entrepreneurs individuels	2 858	2 582	3 021	2 378	2 677	17,0%	22,1%	- 6,3%	0,7%	0,7%	0,6%
Particuliers	6 554	7 345	7 108	8 020	8 652	11,4%	17,3%	32,0%	1,7%	1,7%	2,1%
Autres agents résidents	14	1	17	13	7	55,6%	13,3%	-50,0%	0,0%	0,0%	0,0%
Non résidents	264	326	341	282	291	-14,6%	29,7%	10,2%	0,1%	0,1%	0,1%
<b>Créances douteuses brutes</b>	<b>22 441</b>	<b>22 381</b>	<b>22 868</b>	<b>23 610</b>	<b>24 352</b>	<b>20,9%</b>	<b>12,9%</b>	<b>8,5%</b>	<b>5,7%</b>	<b>5,6%</b>	<b>5,8%</b>
Sociétés non financières	6 040	6 438	6 809	6 451	6 154	8,0%	3,3%	1,9%	1,5%	1,7%	1,5%
Entrepreneurs individuels	4 837	4 015	4 635	3 816	4 190	31,9%	20,8%	-13,4%	1,2%	1,1%	1,0%
Particuliers	11 093	11 419	10 875	12 869	13 542	25,7%	15,7%	22,1%	2,8%	2,7%	3,2%
Autres agents résidents	24	2	26	21	11	84,6%	13,0%	-54,2%	0,0%	0,0%	0,0%
Non résidents	447	507	523	453	455	- 3,7%	28,2%	1,8%	0,1%	0,1%	0,1%
<b>TOTAL BRUT</b>	<b>394 049</b>	<b>403 334</b>	<b>407 873</b>	<b>412 562</b>	<b>419 581</b>	<b>9,7%</b>	<b>7,8%</b>	<b>6,5%</b>	<b>100,0%</b>	<b>100,0%</b>	<b>100,0%</b>
Taux créances douteuses brutes	5,7%	5,5%	5,6%	5,7%	5,8%						
Taux de provisionnement	59,1%	64,3%	65,2%	62,3%	63,9%						

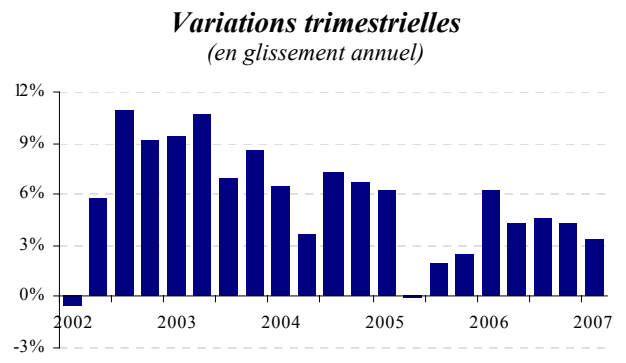
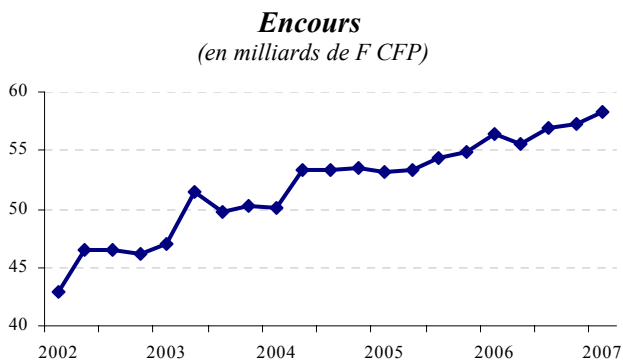
# 1. L'évolution monétaire et financière

## LES CONCOURS DE CARACTÈRE BANCAIRE ACCORDÉS PAR LES ÉTABLISSEMENTS DE CRÉDIT SITUÉS DANS LA ZONE D'ÉMISSION

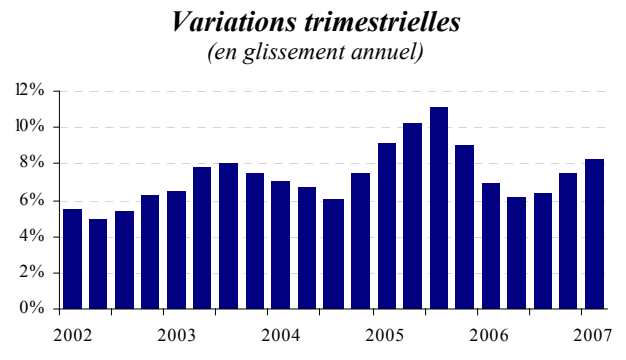
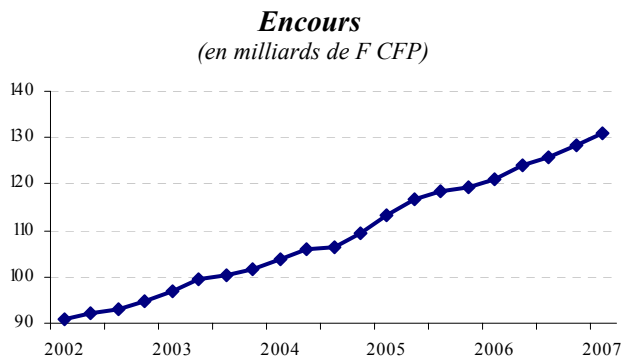
### Crédits de trésorerie



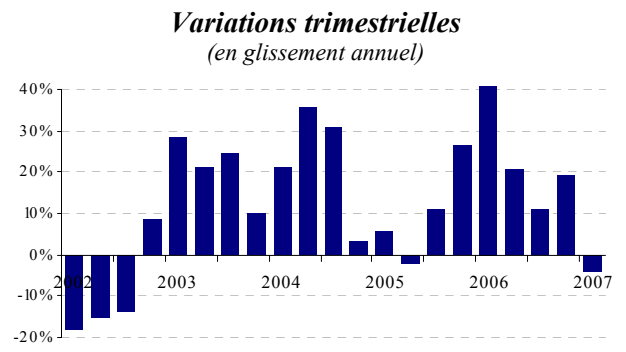
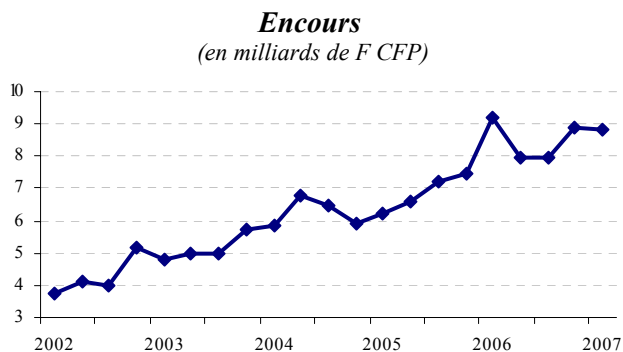
### Crédits à l'équipement



### Crédits à l'habitat

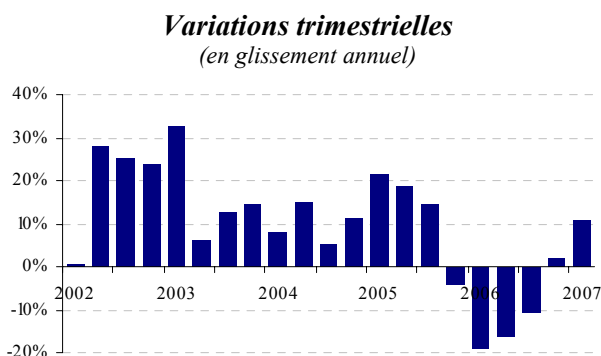
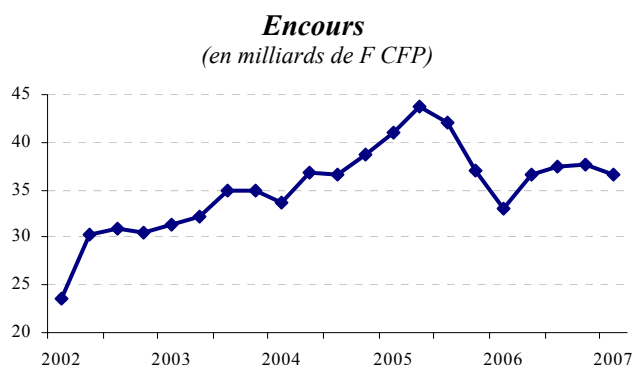


### Créances douteuses nettes

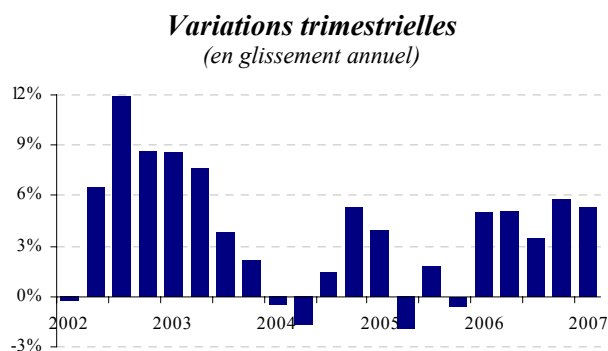
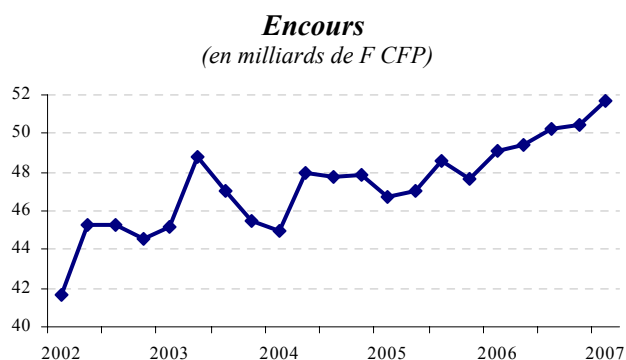


## LES PRINCIPALES CATÉGORIES DES CONCOURS ACCORDÉS PAR LES ÉTABLISSEMENTS DE CREDIT SITUÉS DANS LA ZONE D'ÉMISSION

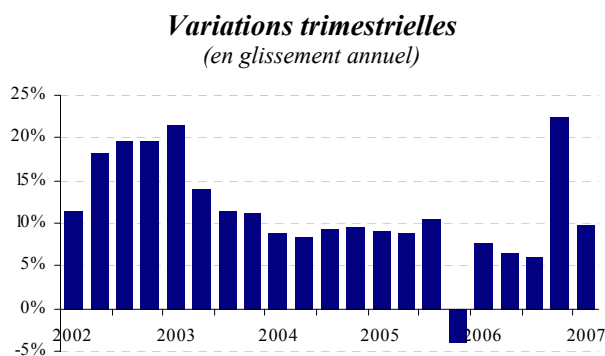
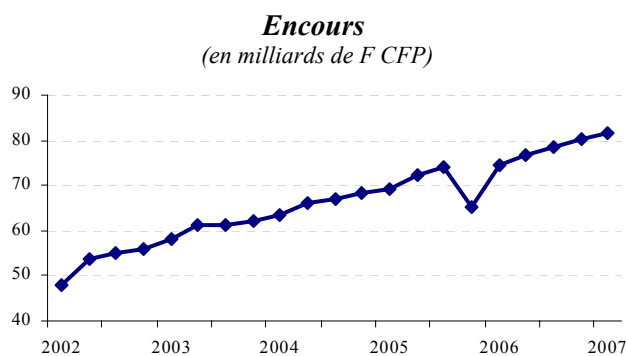
### Crédits de trésorerie accordés aux entreprises



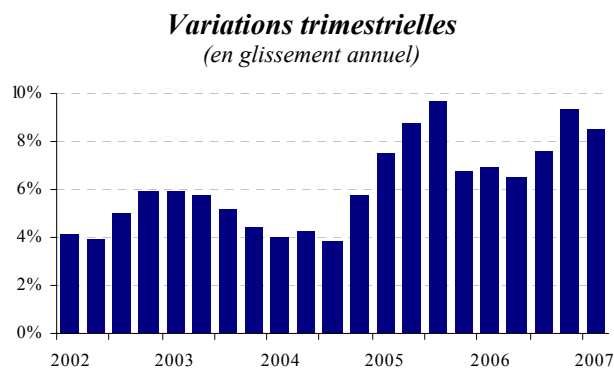
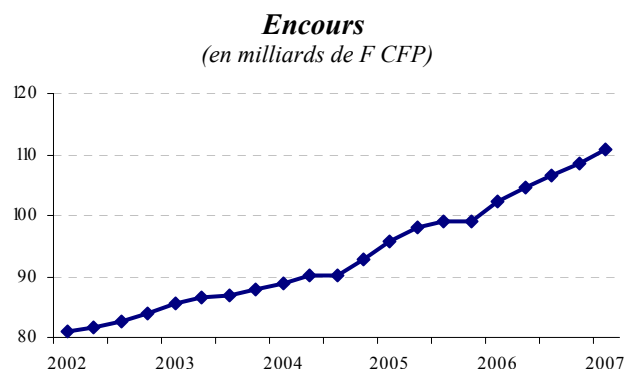
### Crédits à l'équipement accordés aux entreprises



### Crédits de trésorerie accordés aux particuliers

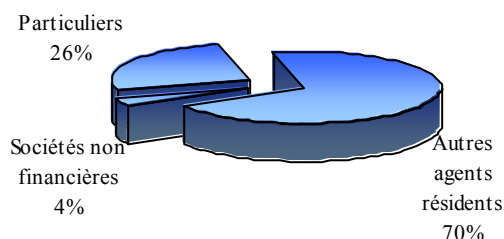


### Crédits à l'habitat accordés aux particuliers



# 1. L'évolution monétaire et financière

## 1.2.3 Concours accordés par les établissements de crédit installés hors de la zone d'émission



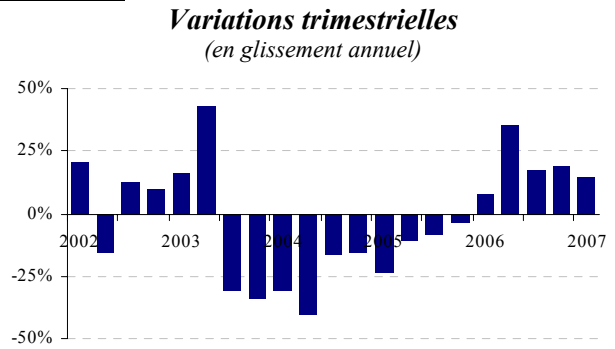
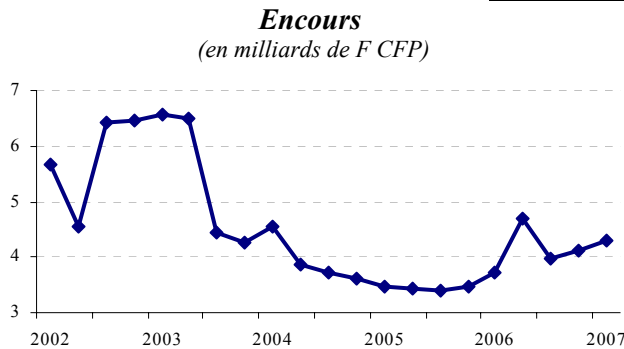
*Ventilation par agent économique des concours octroyés par les établissements installés hors de la zone d'émission au 30 septembre 2007*

CONCOURS DE CARACTÈRE BANCAIRE											
Etablissements de crédit situés hors de la zone d'émission											
Montants en millions de F CFP						Variations annuelles en %			Parts en %		
	30/09/2006	31/12/2006	31/03/2007	30/06/2007	30/09/2007	30/09/2006	31/03/2007	30/09/2007	30/09/2006	31/03/2007	30/09/2007
<b>Créances commerciales</b>	<b>0</b>	<b>0</b>	<b>0</b>	<b>0</b>	<b>0</b>	-	-	-	-	-	-
Sociétés non financières	-	-	-	-	-	-	-	-	-	-	-
Entrepreneurs individuels	-	-	-	-	-	-	-	-	-	-	-
Particuliers	-	-	-	-	-	-	-	-	-	-	-
Autres agents résidents	-	-	-	-	-	-	-	-	-	-	-
<b>Crédits de trésorerie</b>	<b>3 729</b>	<b>4 682</b>	<b>3 985</b>	<b>4 114</b>	<b>4 283</b>	<b>7,8%</b>	<b>16,9%</b>	<b>14,9%</b>	<b>4,2%</b>	<b>4,2%</b>	<b>4,5%</b>
Sociétés non financières	65	-	16	16	37	-	-	-43,1%	1,7%	0,4%	0,9%
Entrepreneurs individuels	-	-	-	-	-	-	-	-	-	-	-
Particuliers	3 664	3 947	3 969	4 098	4 246	5,9%	16,4%	15,9%	98,3%	99,6%	99,1%
Autres agents résidents	-	735	-	-	-	-	-	-	-	-	-
<b>Crédits à l'équipement</b>	<b>60 766</b>	<b>57 577</b>	<b>64 230</b>	<b>65 345</b>	<b>64 806</b>	<b>0,3%</b>	<b>5,5%</b>	<b>6,6%</b>	<b>68,7%</b>	<b>68,0%</b>	<b>67,5%</b>
Sociétés non financières	4 252	3 689	3 563	3 600	3 281	-18,2%	-22,7%	-22,8%	7,0%	5,5%	5,1%
Entrepreneurs individuels	-	-	-	-	-	-	-	-	-	-	-
Particuliers	-	-	-	-	-	-	-	-	-	-	-
Autres agents résidents	56 514	53 888	60 667	61 745	61 525	2,0%	7,8%	8,9%	93,0%	94,5%	94,9%
<b>Crédits à l'habitat</b>	<b>21 604</b>	<b>23 285</b>	<b>23 909</b>	<b>24 573</b>	<b>25 216</b>	<b>22,1%</b>	<b>20,4%</b>	<b>16,7%</b>	<b>24,4%</b>	<b>25,3%</b>	<b>26,2%</b>
Sociétés non financières	-	-	-	-	-	-	-	-	-	-	-
Entrepreneurs individuels	-	-	-	-	-	-	-	-	-	-	-
Particuliers	20 407	21 507	22 132	22 796	23 456	15,3%	18,2%	14,9%	94,5%	92,6%	93,0%
Autres agents résidents	1 197	1 778	1 777	1 777	1 760	-	54,8%	47,0%	5,5%	7,4%	7,0%
<b>Comptes ordinaires débiteurs</b>	<b>0</b>	<b>0</b>	<b>0</b>	<b>0</b>	<b>0</b>	-	-	-	-	-	-
Sociétés non financières	-	-	-	-	-	-	-	-	-	-	-
Entrepreneurs individuels	-	-	-	-	-	-	-	-	-	-	-
Particuliers	-	-	-	-	-	-	-	-	-	-	-
Autres agents résidents	-	-	-	-	-	-	-	-	-	-	-
<b>Autres crédits</b>	<b>1 814</b>	<b>1 720</b>	<b>1 640</b>	<b>1 555</b>	<b>1 474</b>	<b>-18,7%</b>	<b>-19,1%</b>	<b>-18,7%</b>	<b>2,1%</b>	<b>1,7%</b>	<b>1,5%</b>
Sociétés non financières	762	712	675	637	599	-19,2%	-21,6%	-21,4%	42,0%	41,2%	40,6%
Entrepreneurs individuels	-	-	-	-	-	-	-	-	-	-	-
Particuliers	-	-	-	-	-	-100,0%	-100,0%	-	-	-	-
Autres agents résidents	1 052	1 008	965	918	875	-17,2%	-15,1%	-16,8%	58,0%	58,8%	59,4%
<b>Créances douteuses nettes</b>	<b>534</b>	<b>372</b>	<b>743</b>	<b>708</b>	<b>293</b>	<b>-80,0%</b>	<b>-23,7%</b>	<b>-45,1%</b>	<b>0,6%</b>	<b>0,8%</b>	<b>0,3%</b>
Sociétés non financières	194	3	2	419	4	921,1%	-99,1%	-97,9%	36,3%	0,3%	1,4%
Entrepreneurs individuels	-	-	-	-	-	-	-	-	-	-	-
Particuliers	340	369	741	289	289	34,9%	172,4%	-15,0%	63,7%	99,7%	98,6%
Autres agents résidents	-	-	-	-	-	-100,0%	-100,0%	-	-	-	-
<b>TOTAL NET</b>	<b>88 447</b>	<b>87 636</b>	<b>94 507</b>	<b>96 295</b>	<b>96 072</b>	<b>2,1%</b>	<b>8,4%</b>	<b>8,6%</b>	<b>100,0%</b>	<b>100,0%</b>	<b>100,0%</b>
Sociétés non financières	5 273	4 404	4 256	4 672	3 921	-14,4%	-25,2%	-25,6%	6,0%	4,5%	4,1%
Entrepreneurs individuels	0	0	0	0	0	-	-	-	-	-	-
Particuliers	24 411	25 823	26 842	27 183	27 991	13,9%	19,7%	14,7%	27,6%	28,4%	29,1%
Autres agents résidents	58 763	57 409	63 409	64 440	64 160	- 0,5%	7,4%	9,2%	66,4%	67,1%	66,8%
Provisions non ventilées	0	0	0	0	0	-	-	-	-	-	-
<b>TOTAL BRUT</b>	<b>88 447</b>	<b>87 636</b>	<b>94 507</b>	<b>96 295</b>	<b>96 072</b>	<b>2,1%</b>	<b>8,4%</b>	<b>8,6%</b>	<b>100,0%</b>	<b>100,0%</b>	<b>100,0%</b>
Taux créances douteuses brutes	0,6%	0,4%	0,8%	0,7%	0,3%	-	-	-	-	-	-
Taux de provisionnement	-	-	-	-	-	-	-	-	-	-	-

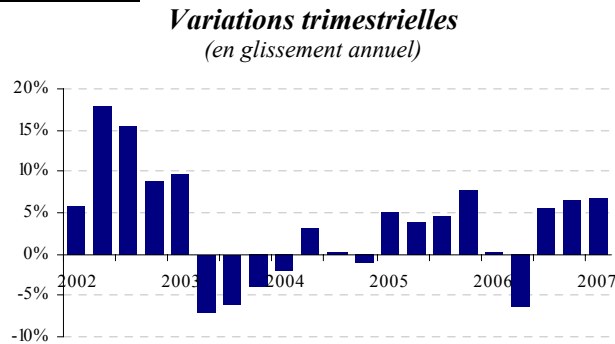
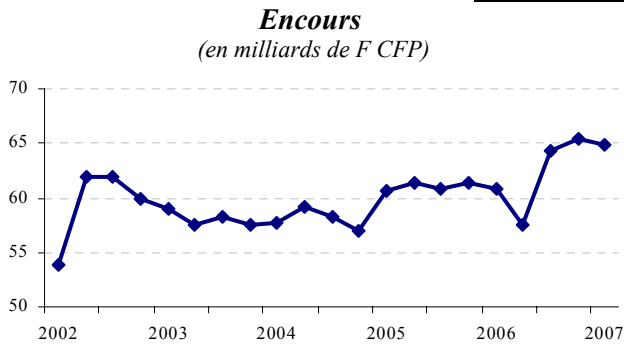
# 1. L'évolution monétaire et financière

## LES CONCOURS DE CARACTÈRE BANCAIRE ACCORDÉS PAR LES ÉTABLISSEMENTS DE CRÉDIT SITUÉS HORS DE LA ZONE D'ÉMISSION

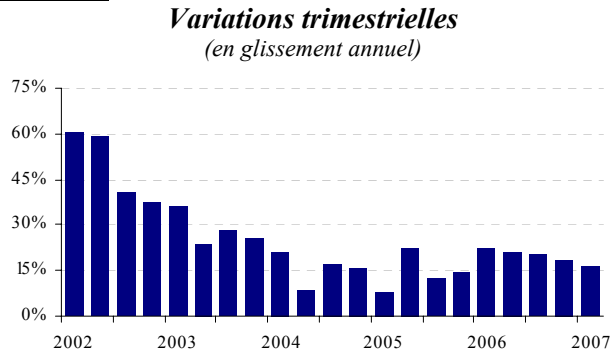
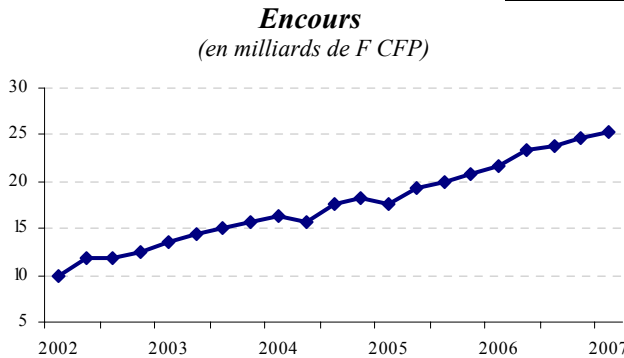
### Crédits de trésorerie



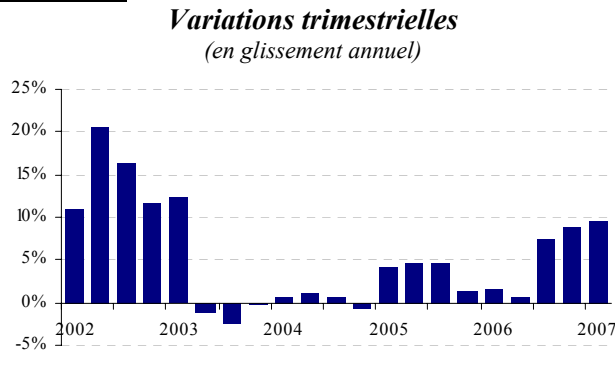
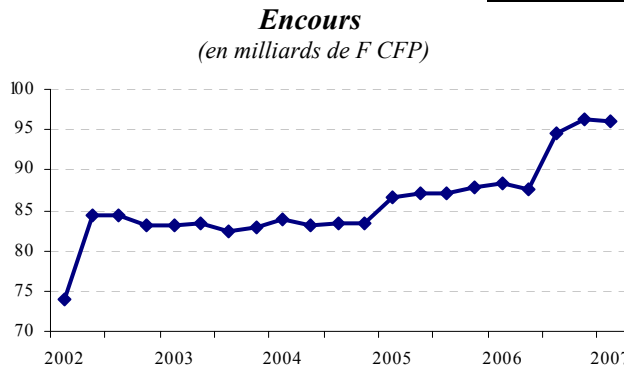
### Crédits à l'équipement



### Crédits à l'habitat



### Ensemble des crédits



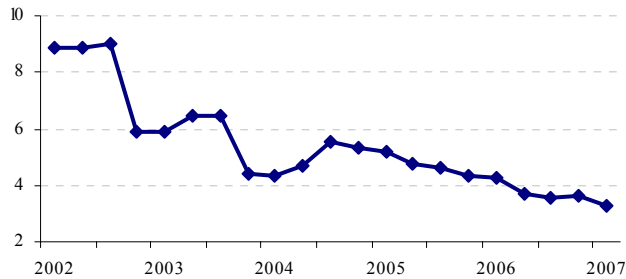
# 1. L'évolution monétaire et financière

## LES PRINCIPALES CATÉGORIES DES CONCOURS ACCORDÉS PAR LES ÉTABLISSEMENTS DE CRÉDIT SITUÉS HORS DE LA ZONE D'ÉMISSION

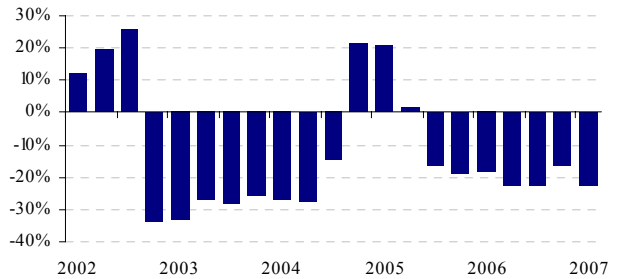
### Crédits à l'équipement accordés aux entreprises

(sociétés financières et entrepreneurs individuels)

**Encours**  
(en milliards de F CFP)



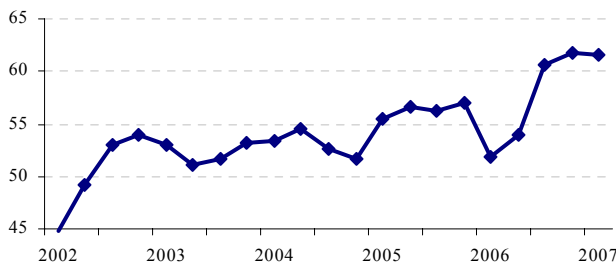
**Variations trimestrielles**  
(en glissement annuel)



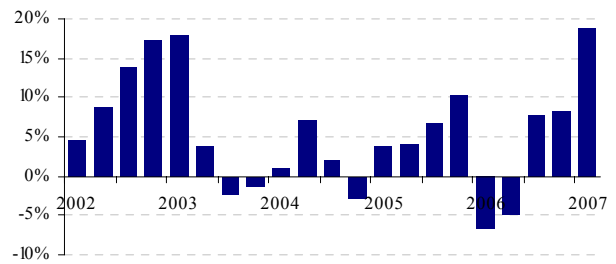
### Crédits à l'équipement accordés aux « autres agents résidents »

(sociétés financières et entrepreneurs individuels)

**Encours**  
(en milliards de F CFP)

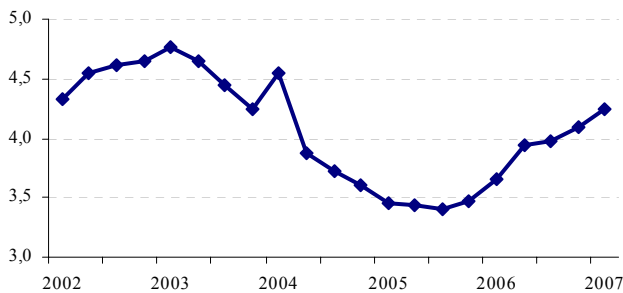


**Variations trimestrielles**  
(en glissement annuel)

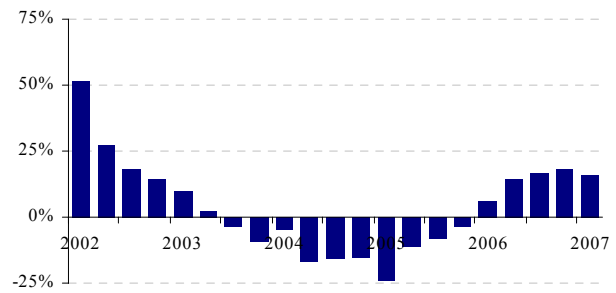


### Crédits de trésorerie accordés aux particuliers

**Encours**  
(en milliards de F CFP)

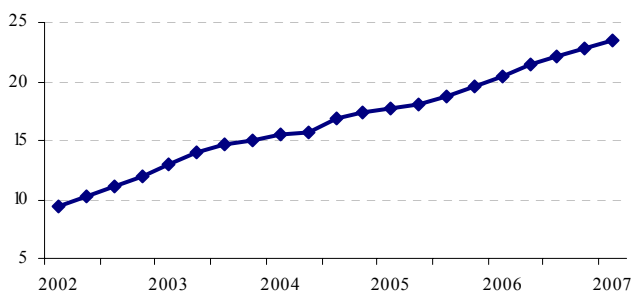


**Variations trimestrielles**  
(en glissement annuel)

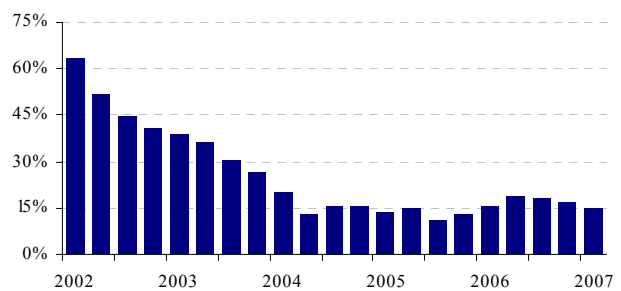


### Crédits à l'habitat accordés aux particuliers

**Encours**  
(en milliards de F CFP)



**Variations trimestrielles**  
(en glissement annuel)



# 1. L'évolution monétaire et financière

## 1.3 La masse monétaire et ses contreparties

### 1.3.1 Les composantes de la masse monétaire

#### COMPOSANTES DE LA MASSE MONÉTAIRE EN POLYNÉSIE FRANÇAISE

Montants en millions de F CFP						Variations annuelles en %		
	sept-06	déc-06	mars-07	juin-07	sept-07	sept-06	mars-07	sept-07
<b>Circulation fiduciaire</b>	<b>11 458</b>	<b>12 830</b>	<b>12 063</b>	<b>13 130</b>	<b>12 788</b>	<b>10,5%</b>	<b>9,2%</b>	<b>11,6%</b>
- Billets	9 708	11 035	10 264	11 305	10 940	11,6%	9,9%	12,7%
- Pièces	1 750	1 795	1 799	1 825	1 848	5,1%	5,4%	5,6%
<b>Dépôts à vue</b>	<b>124 053</b>	<b>141 923</b>	<b>133 434</b>	<b>137 715</b>	<b>132 364</b>	<b>6,5%</b>	<b>10,0%</b>	<b>6,7%</b>
- Banques	115 355	133 979	123 581	128 318	124 721	4,9%	11,2%	8,1%
- O.P.T.	8 698	7 944	9 853	9 397	7 643	33,6%	- 2,3%	-12,1%
- Trésor public	0	0	0	0	0	-	-	-
<b>Total M1</b>	<b>135 511</b>	<b>154 753</b>	<b>145 497</b>	<b>150 845</b>	<b>145 152</b>	<b>6,9%</b>	<b>10,0%</b>	<b>7,1%</b>
<b>M2 - M1</b>	<b>72 830</b>	<b>71 774</b>	<b>71 314</b>	<b>69 128</b>	<b>67 447</b>	<b>- 7,0%</b>	<b>- 7,7%</b>	<b>- 7,4%</b>
<b>Comptes sur livret</b>	<b>72 593</b>	<b>71 533</b>	<b>71 083</b>	<b>68 913</b>	<b>67 240</b>	<b>- 7,0%</b>	<b>- 7,7%</b>	<b>- 7,4%</b>
<b>Comptes d'épargne-logement</b>	<b>237</b>	<b>241</b>	<b>231</b>	<b>215</b>	<b>207</b>	<b>- 8,5%</b>	<b>-11,5%</b>	<b>-12,7%</b>
<b>Total M2</b>	<b>208 341</b>	<b>226 527</b>	<b>216 811</b>	<b>219 974</b>	<b>212 599</b>	<b>1,6%</b>	<b>3,4%</b>	<b>2,0%</b>
<b>M3 - M2</b>	<b>118 282</b>	<b>125 994</b>	<b>136 478</b>	<b>139 129</b>	<b>147 094</b>	<b>13,6%</b>	<b>21,2%</b>	<b>24,4%</b>
<b>Dépôts à terme</b>	<b>106 750</b>	<b>115 116</b>	<b>124 529</b>	<b>128 250</b>	<b>136 752</b>	<b>35,4%</b>	<b>42,4%</b>	<b>28,1%</b>
- Banques	106 750	115 116	124 529	128 250	136 752	35,4%	42,4%	28,1%
- O.P.T.	0	0	0	0	0	-	-	-
- Trésor public	0	0	0	0	0	-	-	-
<b>Bons</b>	<b>9 284</b>	<b>8 598</b>	<b>8 367</b>	<b>8 217</b>	<b>7 720</b>	<b>-24,0%</b>	<b>-38,2%</b>	<b>-16,9%</b>
<b>Certificats de dépôt</b>	<b>2 248</b>	<b>2 280</b>	<b>3 581</b>	<b>2 662</b>	<b>2 623</b>	<b>-82,8%</b>	<b>-69,3%</b>	<b>16,7%</b>
<b>Total M3</b>	<b>326 623</b>	<b>352 521</b>	<b>353 289</b>	<b>359 103</b>	<b>359 693</b>	<b>5,6%</b>	<b>9,6%</b>	<b>10,1%</b>
<b>P1</b>	<b>11 914</b>	<b>12 049</b>	<b>12 158</b>	<b>11 913</b>	<b>11 848</b>	<b>6,1%</b>	<b>- 0,2%</b>	<b>- 0,6%</b>
(Epargne contractuelle)								
<b>Plans d'épargne-logement</b>	<b>11 914</b>	<b>12 049</b>	<b>12 158</b>	<b>11 913</b>	<b>11 848</b>	<b>6,1%</b>	<b>- 0,2%</b>	<b>- 0,6%</b>
<b>Compte d'épargne à long terme</b>	<b>0</b>	<b>0</b>	<b>0</b>	<b>0</b>	<b>0</b>	<b>-</b>	<b>-</b>	<b>-</b>
<b>Autres cptes d'épargne à rég spéc</b>	<b>0</b>	<b>0</b>	<b>0</b>	<b>0</b>	<b>0</b>	<b>-</b>	<b>-</b>	<b>-</b>
<b>M3 + P1</b>	<b>338 537</b>	<b>364 570</b>	<b>365 447</b>	<b>371 016</b>	<b>371 541</b>	<b>5,6%</b>	<b>9,3%</b>	<b>9,7%</b>

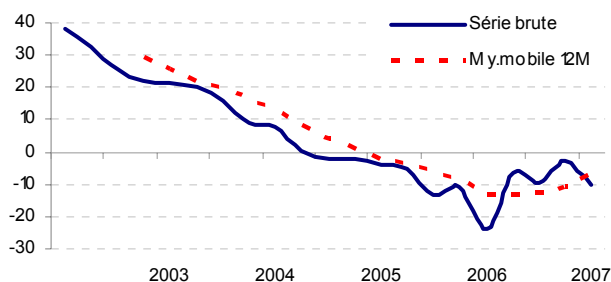
### 1.3.2 Les contreparties de la masse monétaire

#### CONTREPARTIES DE LA MASSE MONÉTAIRE EN POLYNÉSIE FRANÇAISE

Montants en millions de F CFP						Variations annuelles en %		
	sept-06	déc-06	mars-07	juin-07	sept-07	sept-06	mars-07	sept-07
<b>Avoirs hors zone d'émission</b>	<b>90 212</b>	<b>109 092</b>	<b>106 879</b>	<b>105 784</b>	<b>100 910</b>	<b>6,5%</b>	<b>17,3%</b>	<b>11,9%</b>
<b>Institut d'émission</b>	<b>25 509</b>	<b>28 623</b>	<b>26 911</b>	<b>25 797</b>	<b>28 202</b>	<b>30,8%</b>	<b>18,3%</b>	<b>10,6%</b>
<b>Établissements de crédit locaux (*)</b>	<b>64 703</b>	<b>80 469</b>	<b>79 968</b>	<b>79 988</b>	<b>72 708</b>	<b>- 0,8%</b>	<b>17,0%</b>	<b>12,4%</b>
<b>Créances du Trésor public</b>	<b>7 994</b>	<b>7 270</b>	<b>9 178</b>	<b>9 031</b>	<b>7 001</b>	<b>35,4%</b>	<b>- 4,7%</b>	<b>-12,4%</b>
<b>Concours sur ressources monétaires</b>	<b>228 417</b>	<b>236 159</b>	<b>237 232</b>	<b>244 288</b>	<b>251 782</b>	<b>4,5%</b>	<b>7,1%</b>	<b>10,2%</b>
<b>Concours de caractère bancaire des EC locaux</b>	<b>394 411</b>	<b>403 135</b>	<b>407 670</b>	<b>412 327</b>	<b>419 349</b>	<b>9,6%</b>	<b>7,7%</b>	<b>6,3%</b>
<b>Ressources non monétaires des EC locaux (à déduire)</b>	<b>165 994</b>	<b>166 976</b>	<b>170 438</b>	<b>168 039</b>	<b>167 567</b>	<b>17,4%</b>	<b>8,5%</b>	<b>0,9%</b>
Excédents des capitaux propres sur les valeurs	28 886	28 457	29 045	32 422	33 133	18,1%	9,9%	14,7%
Provisions sur créances douteuses	13 259	14 397	14 905	14 714	15 558	7,2%	14,1%	17,3%
Engagements hors zone d'émission (*)	88 227	86 790	89 712	82 554	82 744	22,8%	10,2%	- 6,2%
Epargne contractuelle	11 846	11 985	12 088	11 848	11 720	5,5%	- 0,3%	- 1,1%
Divers	23 776	25 347	24 688	26 501	24 413	10,9%	3,1%	2,7%
<b>Total M3</b>	<b>326 623</b>	<b>352 521</b>	<b>353 289</b>	<b>359 103</b>	<b>359 693</b>	<b>5,6%</b>	<b>9,6%</b>	<b>10,1%</b>
<b>Position extérieure nette du système bancaire local *</b>	<b>-23 524</b>	<b>-6 321</b>	<b>-9 744</b>	<b>-2 566</b>	<b>-10 036</b>	<b>255,8%</b>	<b>-25,5%</b>	<b>-57,3%</b>

\* La position extérieure nette du système bancaire local résulte de la différence entre les avoirs hors zone d'émission des établissements de crédit locaux et les engagements hors zone d'émission des ces mêmes établissements.

# 1. L'évolution monétaire et financière



**Position extérieure nette du système bancaire local**  
(en milliards de F CFP)

## 1.4 L'équilibre emplois-ressources des établissements de crédits locaux

### 1.4.1 Le financement des crédits bancaires

#### FINANCEMENT DES CREDITS BANCAIRES AU 30 SEPTEMBRE 2006

en millions de F CFP

Emplois		Ressources		
	montant	%	montant	%
Crédits bruts	394 411	96,24%	Dépôts collectés - encaisses	314 296 76,69%
Réserves obligatoires	15 405	3,76%	Ressources propres - valeurs Immobilisées	42 145 10,28%
			Excédent des op. diverses des EC	23 290 5,68%
			Réescoute	6 561 1,60%
			Position extérieure nette des EC	23 524 5,74%
<b>Total emplois</b>	<b>409 816</b>	<b>100%</b>	<b>Total ressources</b>	<b>409 816 100%</b>

#### FINANCEMENT DES CREDITS BANCAIRES AU 31 MARS 2007

en millions de F CFP

Emplois		Ressources		
	montant	%	montant	%
Crédits bruts	407 670	96,62%	Dépôts collectés - encaisses	339 087 80,37%
Réserves obligatoires	14 241	3,38%	Ressources propres - valeurs Immobilisées	43 950 10,42%
			Excédent des op. diverses des EC	24 077 5,71%
			Réescoute	5 052 1,20%
			Position extérieure nette des EC	9 744 2,31%
<b>Total emplois</b>	<b>421 911</b>	<b>100%</b>	<b>Total ressources</b>	<b>421 911 100%</b>

#### FINANCEMENT DES CREDITS BANCAIRES AU 30 SEPTEMBRE 2007

en millions de F CFP

Emplois		Ressources		
	montant	%	montant	%
Crédits bruts	419 349	96,58%	Dépôts collectés - encaisses	346 402 79,78%
Réserves obligatoires	14 831	3,42%	Ressources propres - valeurs Immobilisées	48 691 11,21%
			Excédent des op. diverses des EC	25 507 5,87%
			Réescoute	3 544 0,82%
			Position extérieure nette des EC	10 036 2,31%
<b>Total emplois</b>	<b>434 180</b>	<b>100%</b>	<b>Total ressources</b>	<b>434 180 100%</b>



# 1. L'évolution monétaire et financière

## 1.4.2 L'équilibre emplois-ressources en fonction de la durée

en millions de F CFP	Total général	Sans terme	JJ	< 1 mois	< 3 mois	< 6 mois	< 12 mois	< 5 ans	> 5 ans
<b>OPERATIONS INTERBANCAIRES</b>									
<b>EMPLOIS</b>									
Caisse	5 544	5 544							
Banques centrales et OPT	14 892	0	14 892						
Comptes ordinaires débiteurs	10 321	0	10 321						
Comptes et prêts à terme dont réseau	91 109	0	0	17 598	17 777	37 033	4 130	14 571	0
Val. reçues en pension à terme	0	0	0	0	0	0	0	0	0
Prêts à la clientèle financière	0	0	0	0	0	0	0	0	0
VNI, créances douteuses et créances rattachées	1 048	1 048	0	0	0	0	0	0	0
<b>Total emplois</b>	<b>122 914</b>	<b>6 592</b>	<b>25 213</b>	<b>17 598</b>	<b>17 777</b>	<b>37 033</b>	<b>4 130</b>	<b>14 571</b>	<b>0</b>
<b>RESSOURCES</b>									
Banques centrales et OPT	62	0	62						
Comptes ordinaires créditeurs	15 939	0	15 939						
Comptes et emprunts à terme dont réseau	108 291	0	56 219	920	8 588	2 197	445	20 833	19 089
Val. données en pension à terme	3 544	0	2 935	609	0	0	0	0	0
Emprunts auprès de la clientèle financière	0	0	0	0	0	0	0	0	0
Autres sommes dues, dettes rattachées	1 150	1 150	0	0	0	0	0	0	0
<b>Total ressources</b>	<b>128 986</b>	<b>1 150</b>	<b>75 155</b>	<b>1 529</b>	<b>8 588</b>	<b>2 197</b>	<b>445</b>	<b>20 833</b>	<b>19 089</b>
<b>RESSOURCES - EMPLOIS</b>	<b>6 072</b>	<b>-5 442</b>	<b>49 942</b>	<b>-16 069</b>	<b>-9 189</b>	<b>-34 836</b>	<b>-3 685</b>	<b>6 262</b>	<b>19 089</b>
Cumul		-5 442	44 500	28 431	19 242	-15 594	-19 279	-13 017	6 072
<b>OPERATIONS AVEC LA CLIENTELE</b>									
<b>EMPLOIS</b>									
Comptes ordinaires débiteurs	39 387	0	39 387	0	0	0	0	0	0
Valeurs reçues en pension	0	0	0	0	0	0	0	0	0
Crédits à la clientèle	346 369	0	167 626	15 663	9 345	10 133	15 078	73 884	54 640
VNI, créances douteuses et créances rattachées	12 407	12 407	0	0	0	0	0	0	0
Prêts subordonnés à terme	558	0	558	0	0	0	0	0	0
Crédit-bail et opérations assimilées	4 971	4 162	0	19	37	54	125	551	23
Titres de placement	0	0	0	0	0	0	0	0	0
<b>Total emplois</b>	<b>403 692</b>	<b>16 569</b>	<b>207 571</b>	<b>15 682</b>	<b>9 382</b>	<b>10 187</b>	<b>15 203</b>	<b>74 435</b>	<b>54 663</b>
<b>RESSOURCES</b>									
Comptes ordinaires créditeurs	132 364	1 971	130 393	0	0	0	0	0	0
Valeurs données en pension	0	0	0	0	0	0	0	0	0
Comptes sur livrets et divers	79 165	0	74 099	1 239	154	971	819	1 628	255
Comptes créditeurs à termes	136 752	0	67 933	21 946	22 514	12 545	6 128	2 249	3 437
Bons de caisse et bons d'épargne	7 718	0	2 000	470	3 533	602	924	189	0
Titres de créances négociables	2 623	0	0	2 623	0	0	0	0	0
Autres sommes dues, dettes rattachées	4 346	4 346	0	0	0	0	0	0	0
<b>Total ressources</b>	<b>362 968</b>	<b>6 317</b>	<b>274 425</b>	<b>26 278</b>	<b>26 201</b>	<b>14 118</b>	<b>7 871</b>	<b>4 066</b>	<b>3 692</b>
<b>RESSOURCES - EMPLOIS</b>	<b>-40 724</b>	<b>-10 252</b>	<b>66 854</b>	<b>10 596</b>	<b>16 819</b>	<b>3 931</b>	<b>-7 332</b>	<b>-70 369</b>	<b>-50 971</b>
Cumul		-10 252	56 602	67 198	84 017	87 948	80 616	10 247	-40 724

## 2. Rappel des taux

### 2.1 Taux administrés

#### 2.1.1 Taux d'intérêt légal

Aux termes de la loi n° 75-619 du 11 juillet 1975 modifiée par la loi du 23 juillet 1989, le taux de l'intérêt légal est fixé pour la durée de l'année civile. Il est égal à la moyenne arithmétique des douze dernières moyennes mensuelles des taux de rendement actuariel des adjudications de bons du Trésor à treize semaines. Il s'agit d'un taux applicable à toute indemnisation pour un retard dans l'exécution d'une obligation contractuelle ou légale.

2002	2003	2004	2005	2006	2007
4,26 %	3,29 %	2,27 %	2,05 %	2,11 %	2,95 %

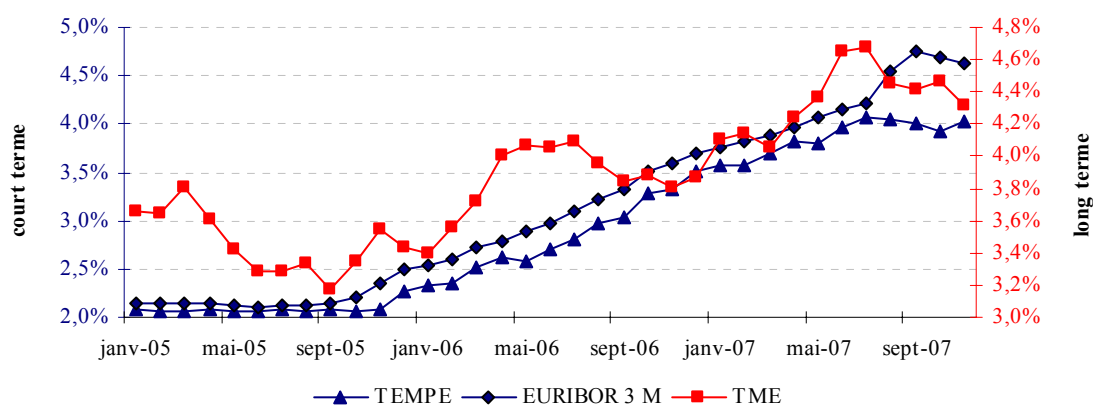
#### 2.1.2 Taux d'intervention de l'IEOM

	date d'effet	taux	taux de sortie maximum applicables aux crédits pour accès au réescompte
taux de la facilité de dépôt	20/11/2007	2,00%	5,75% 6,85 % à 7,30 % (Taux SGFGAS depuis le 01/09/2007)
taux de réescompte des crédits aux entreprises	20/11/2007	3,00%	
taux de réescompte des prêts bancaires au logement	01/08/1996	3,00%	
taux de la facilité de prêt marginal	13/06/2007	5,00%	
taux de l'escompte de chèques	13/06/2007	5,00%	

## 2.2 Taux du marché

### 2.2.1 Taux du marché monétaire et du marché obligataire

	juil-07	août-07	sept-07	oct-07	nov-07
TEMPE (Taux moyen pondéré en euros)	4,0661%	4,0429%	4,0171%	3,9285%	4,0275%
EURIBOR 3 mois (Taux interbancaire offert en euro)	4,2160%	4,5400%	4,7430%	4,6850%	4,6320%
TME (Taux moyen mensuel des emprunts d'Etat à long terme)	4,67%	4,45%	4,41%	4,46%	4,32%



### 2.2.2 Taux de base bancaire de la Polynésie française

Ce taux n'est défini par aucun texte légal ou réglementaire, mais son usage s'est dégagé des pratiques de la profession. En théorie, ce taux de référence est librement fixé par chaque banque sur la base du taux prévalant en Métropole. Cependant, en pratique, un alignement s'opère entre les banques locales. Le taux de base bancaire de la Polynésie Française a été porté depuis le 1<sup>er</sup> décembre 2006 à 7,60%.

#### Evolution du taux de base bancaire moyen pondéré depuis 2000 (en %)

Mai-00	Sept-00	Fév-01	Déc-02	Fév-03	Juil-03	Oct-04	Déc-06
7,40	7,90	8,10	8,10	7,85	7,60	7,40	7,60

### 2.3 Taux de l'usure

Le taux d'usure représente le taux maximum légal admis lors de la conclusion d'un prêt conventionnel ou d'un contrat similaire. Le taux effectivement appliqué, qui ne doit pas dépasser le taux usuraire, s'appelle le taux effectif global. L'usure constitue un délit pénal lorsque le taux d'intérêt dépasse un certain plafond déterminé par la loi. Le caractère excessif des intérêts stipulés au contrat varie en fonction du type de crédit consenti.

Les dispositions métropolitaines sur l'usure ont été étendues aux collectivités d'outre-mer du Pacifique par ordonnance n°2006-60 du 19 janvier 2006. Dès lors, les modifications suivantes ont été apportées au code monétaire et financier :

- l'article 32 de la loi n°2003-721 du 1<sup>er</sup> août 2003 pour l'initiative économique, supprimant le délit d'usure pour les contrats de prêt conclu avec des personnes morales pour des raisons professionnelles ;
- l'article 7 de la loi n°2005-882 du 2 août 2005 en faveur des petites et moyennes entreprises, supprimant le délit d'usure pour les prêts consentis à une personne physique agissant pour des besoins professionnels.

Les taux de l'usure demeurent donc applicables pour les seuls prêts aux particuliers et aux personnes morales n'ayant pas d'activité industrielle, commerciale, artisanale, agricole ou professionnelle non commerciale. Un taux de l'usure sur les découverts en compte reste toutefois applicable aux personnes physiques agissant pour leurs besoins professionnels et aux personnes morales ayant une activité industrielle, commerciale, artisanale, agricole ou professionnelle non commerciale.

#### 2.3.1 Crédits aux particuliers

Seuils de l'usure	3e trim. 2006	4e trim. 2006	1er trim. 2007	2e trim. 2007	3e trim. 2007
<b>Prêts immobiliers</b>					
- Prêts à taux fixe	5,99%	6,16%	6,39%	6,41%	6,63%
- Prêts à taux variable	5,57%	5,73%	6,12%	6,53%	6,72%
- Prêts relais	5,81%	6,03%	6,21%	6,48%	6,53%
<b>Autres prêts</b>					
- Prêts d'un montant < ou = à 181.920 XPF	20,36%	20,53%	20,76%	20,39%	20,49%
- Découverts en compte, prêts permanents et financements d'achats ou de ventes à tempérament d'un montant > à 181.920 XPF	18,20%	18,81%	19,07%	19,85%	19,80%
- Prêts personnels et autres prêts d'un montant > à 181.920 XPF	8,48%	8,53%	8,44%	8,93%	9,04%

## 2. Rappel des taux

### 2.3.2 Crédits aux personnes morales et aux personnes physiques

<i>Prêts aux personnes morales n'ayant pas d'activité industrielle, commerciale, artisanale, agricole ou professionnelle non commerciale</i>	3 <sup>e</sup> trim. 2006	4 <sup>e</sup> trim. 2006	1 <sup>er</sup> trim. 2007	2 <sup>e</sup> trim. 2007	3 <sup>e</sup> trim. 2007
Prêts consentis en vue d'achats ou de ventes à tempérament	10,25%	10,49%	10,48%	10,92%	11,49%
Prêts d'une durée initiale supérieure à 2 ans, à taux variable	5,67%	6,17%	6,51%	6,95%	7,51%
Prêts d'une durée initiale supérieure à 2 ans, à taux fixe	6,31%	6,51%	6,76%	7,09%	7,33%
Découverts en compte (commission de plus fort découvert exclue)	13,97%	14,00%	14,19%	14,48%	14,61%
Autres prêts d'une durée initiale < ou = à 2 ans	8,51%	8,81%	8,83%	9,49%	9,72%

<i>Prêts aux personnes physiques agissant pour leurs besoins professionnels et aux personnes morales ayant une activité industrielle, commerciale, artisanale, agricole ou professionnelle non commerciale</i>	3 <sup>e</sup> trim. 2006	4 <sup>e</sup> trim. 2006	1 <sup>er</sup> trim. 2007	2 <sup>e</sup> trim. 2007	3 <sup>e</sup> trim. 2007
Découverts en compte	13,97%	14,00%	14,19%	14,48%	14,61%

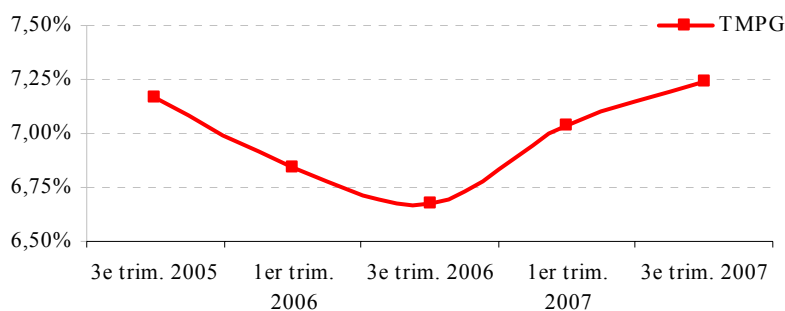
## 2.4 Enquête de l'IEOM sur le coût du crédit

### 2.4.1 Coût du crédit aux particuliers

#### Evolution des taux moyens du crédit aux particuliers

	3 <sup>e</sup> trim. 2005	1 <sup>er</sup> trim. 2006	3 <sup>e</sup> trim. 2006	1 <sup>er</sup> trim. 2007	3 <sup>e</sup> trim. 2007	Variations annuelles
Prêts immobiliers	5,49%	5,29%	5,14%	5,34%	5,52%	38 pb
Prêts immobiliers relais	5,54%	5,33%	5,56%	-	5,23%	-
Prêts personnels < 181 920 F CFP	13,99%	13,78%	10,57%	14,58%	14,48%	391 pb
Découverts	9,62%	9,02%	8,17%	9,30%	9,00%	83 pb
Prêts personnels > 181 920 F CFP	7,94%	7,24%	7,52%	7,46%	7,74%	22 pb
<b>TMPG</b>	<b>7,17%</b>	<b>6,84%</b>	<b>6,68%</b>	<b>7,04%</b>	<b>7,24%</b>	<b>56 pb</b>

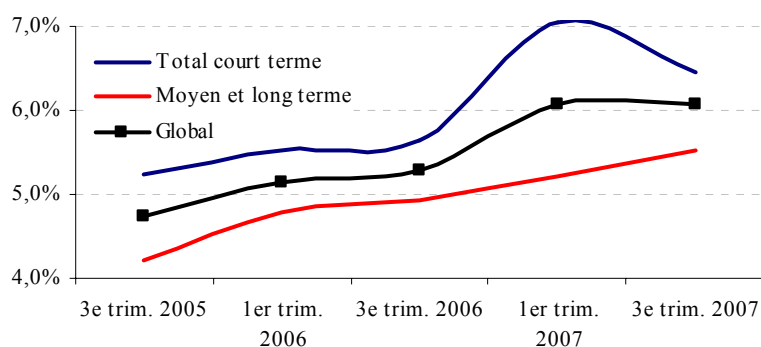
#### Evolution du taux moyen pondéré des crédits aux particuliers



### 2.4.2 Coût du crédit aux entreprises

	3e trim. 2005	1er trim. 2006	3e trim. 2006	1er trim. 2007	3e trim. 2007	Variations annuelles
Escompte	5,93%	5,31%	6,31%	6,90%	6,37%	6 pb
Découverts	5,01%	6,01%	5,34%	7,55%	6,39%	105 pb
Autres crédits à court terme	5,09%	4,37%	5,19%	5,55%	6,94%	175 pb
<b>Total court terme</b>	<b>5,24%</b>	<b>5,53%</b>	<b>5,65%</b>	<b>7,05%</b>	<b>6,45%</b>	<b>80 pb</b>
Moyen et long terme	4,21%	4,78%	4,94%	5,22%	5,53%	59 pb
<b>Global</b>	<b>4,73%</b>	<b>5,15%</b>	<b>5,28%</b>	<b>6,08%</b>	<b>6,08%</b>	<b>80 pb</b>

*Coût du crédit aux entreprises*

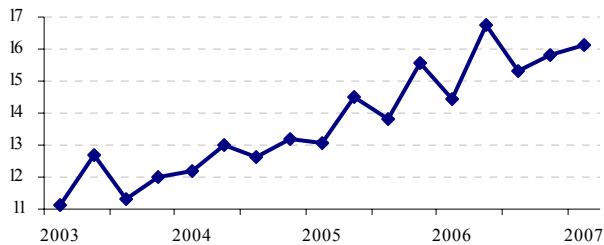


### 3. Autres activités de l'IEOM

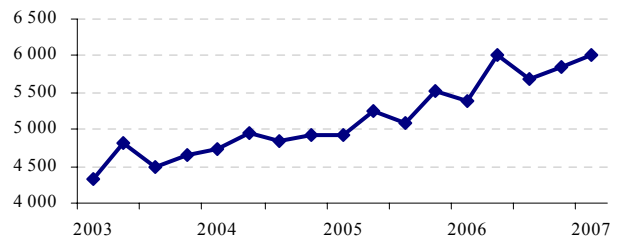
#### 3.1 L'émission de la monnaie fiduciaire

##### 3.1.1 L'émission de billets CFP

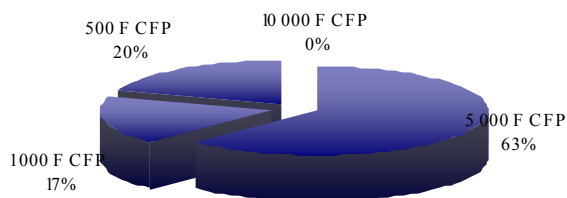
**Emissions nettes de billets en valeur**  
(en milliards de F CFP)



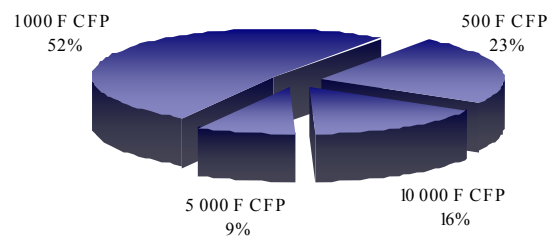
**Emissions nettes de billets en volume**  
(en milliers d'unités)



**Répartition en valeur de l'émission nette cumulée de billets CFP au 30 septembre 2007**

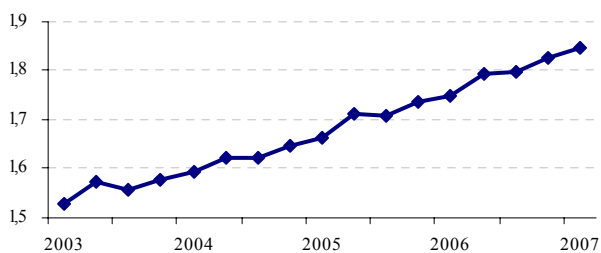


**Répartition en volume de l'émission nette cumulée de billets CFP au 30 septembre 2007**

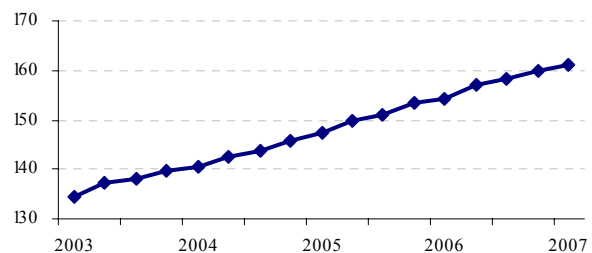


##### 3.1.2 L'émission de pièces CFP

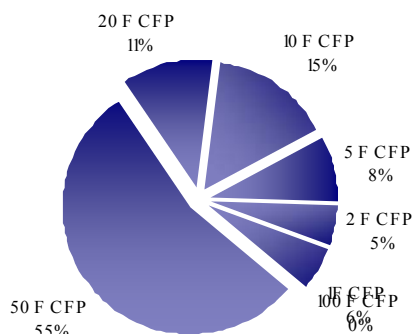
**Emissions nettes de pièces en valeur**  
(en milliards de F CFP)



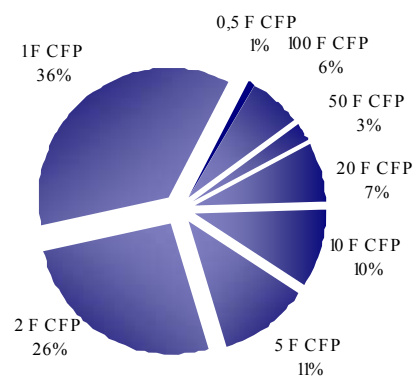
**Emissions nettes de pièces en volume**  
(en millions d'unités)



**Répartition en valeur de l'émission nette cumulée de pièces CFP au 30 septembre 2007**

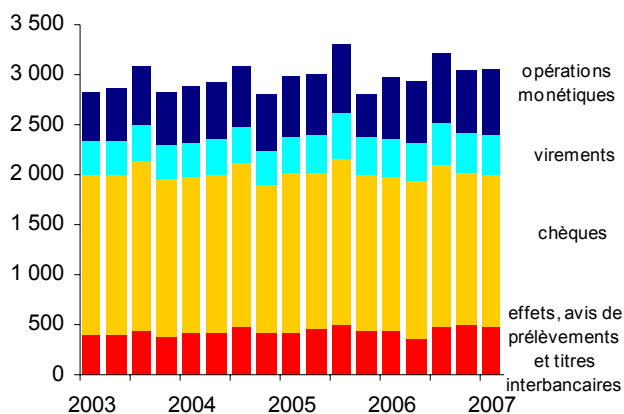


**Répartition en volume de l'émission nette cumulée de pièces CFP au 30 septembre 2007**

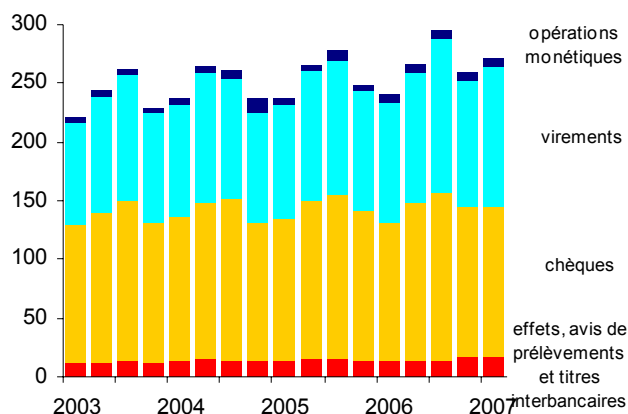


#### 3.2 Les systèmes d'échanges

*Compensation des échanges de valeurs en volume  
(en milliers)*

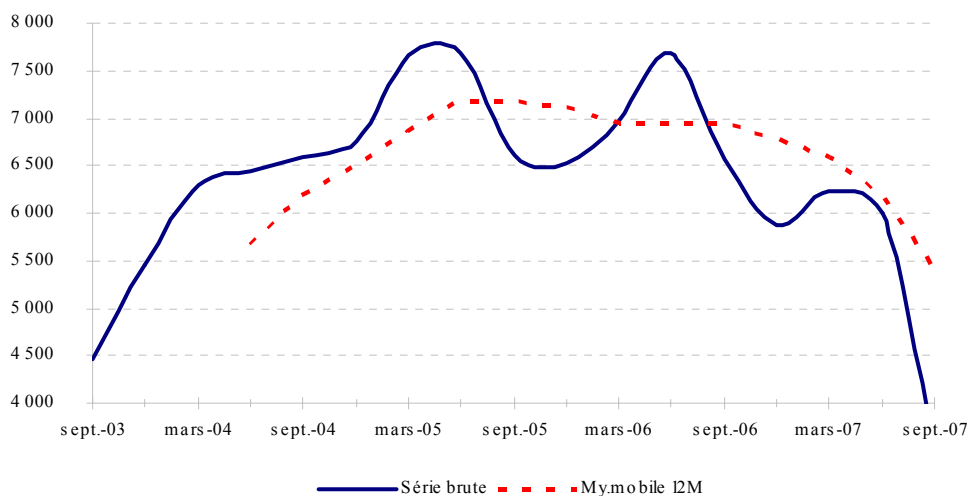


*Compensation des échanges de valeurs en valeur  
(en milliards de F CFP)*



#### 3.3 Le refinancement

*Mobilisation des crédits  
(en millions de F CFP)*



**INSTITUT D'EMISSION D'OUTRE-MER**  
**BP 583 - 98713 PAPEETE**

Directeur de la publication : Alain VIENNEY  
Responsable de la rédaction : JP. DERANCOURT  
Editeur : IEOM - Etablissement public  
21 rue du Docteur CASSIAU – PAPEETE

Achévé d'imprimer en Décembre 2007  
Dépôt légal : Décembre 2007 - N° ISSN 0296-3108